



Verksamhetsberättelse

'23



Landsorganisationen i Sverige

På omslaget: Anna Lundin, 27 år, Handels,
säljledare/stylist vid Åhléns i Sundsvall.

© Landsorganisationen i Sverige 2024

Foto: Lars Forsstedt

Grafisk form: LO

Produktion och tryck: Bantorget Grafiska AB, Stockholm 2024

ISBN 978-91-566-3662-2

LO 24.04 500

LOs verksamhetsberättelse 2023



Innehåll

LOs verksamhetsberättelse 2023	Viktiga händelser 2023	6
LOs verksamhet 2023	Ett år av prövningar och framgångar	11
	Kämpar mot brott i arbetslivet	14
	Ett intensivt och svårt avtalsår	17
	Uppsving för facklig utbildning	20
	Vårdar och utvecklar avtalen	24
	Talar så att folk förstår	25
	Nya kanaler för globala frågor	27
	Så stärker LO skyddsombuden	28
Så styrs LO	Landsorganisationens styrelse 2023-12-31	33
	Arbetsfördelning för LO-ledningen och kanslichefen	35
	Möten 2023	36
	LO-kansliets organisation 2023	38
Hållbarhetsrapport 2023	Inledning	44
	Sociala och personalrelaterade hållbarhetsfrågor	47
	Miljömässig hållbarhet	51
	Arbete för mänskliga rättigheter	54
	Motverkande av korruption	56
Årsredovisning för LO och LO-koncernen	Förvaltningsberättelse 2023	62
	LO-koncernens resultat- och balans- räkningar samt kassaflödesanalys	70
	LO moderföretagets resultat- och balans- räkningar samt kassaflödesanalys	74
	Noter	78
	Revisionsberättelse	102
Bilagor	Medlems- och organisationsstatistik	110
	Studiestatistik	114
	Yttranden till offentliga myndigheter	116
	Producerat material 2023	120

Viktiga händelser 2023

Januari

Hårt slag mot resurssvaga

LO kritiserar regeringens beslut att lägga ned karensutredningen, som syftade till att reformera karensavdraget. Ytterligare ett hårt slag från regeringen mot de med allra minst resurser, säger LOs ordförande Susanna Gideonsson.

Oro för svensk biståndspolitik

LO, TCO och Saco efterlyser en dialog, som inkluderar civilsamhället och de fackliga organisationerna, om biståndspolitikens inriktning.

Februari

Kritik mot räntehöjning

LO-ekonomerna kritiserar Riksbankens räntehöjning. Den knäcker de pressade hushållsekonomierna helt i onödan, säger chefsekonomen Laura Hartman.

Makteliten drar ifrån

LO presenterar sin återkommande rapport om maktelitens inkomster. En topp-vd hade 69 gånger så hög lön som en industriarbetare under 2021.

LO kräver prövning

LO kritiserar de nya direktiven kring arbetskraftsinvandring. LO fortsätter att kräva arbetsmarknadsprövning för att lösa problemen.

Ivar Lo-priset delas ut

Författarna David Ericsson och Andrzej Tichý tar emot årets Ivar Lo-pris.

Mars

Deltid betyder 5 000 kronor lägre månadslön

Kvinnor i arbetaryrken har lägst faktisk månadslön visar nya LO-siffror: 23 206 kronor. Om heltid vore norm skulle lönen vara nära 5 100 kronor mer.

April

Uppslutning bakom industrins avtal

LO står bakom industrins avtal med krav på löneökningar och höjda lägstalöner.

Hushållen skyddslösa i dyrtider

Kostnaderna skenar för LO-förbundens medlemmar och hushållen lämnas skyddslösa. LOs ordförande Susanna Gideonsson är kritisk mot regeringens vårändringsbudget.

Nytt kollektivavtal för bemanningsanställda

Ett nytt kollektivavtal för bemanningsbranschen tecknas mellan LO och arbetsgivarna i Kompetensföretagen.

Maj

Första maj i krisens tecken

Regeringen måste stötta hushållen i den ekonomiska krisen. Det kräver LO på första maj. Höjt barnbidrag med 450 kronor och mer pengar till välfärden lyder ett par av kraven.

Johan Danielsson får LOs stöd

Johan Danielsson presenteras som LOs kandidat till Socialdemokraternas vallistor inför valet till Europaparlamentet 2024.

Kamp för lägstralöner

LO ställer sig bakom Kommunals konfliktvarsel mot arbetsgivareorganisationen Gröna arbetsgivare som inte vill höja lägstralöner.

Juni

Skadliga nedskärningar i välfärden

Inflationen sjunker och arbetslösheten stiger, enligt LO-ekonomernas nya prognos. Nedskärningarna i vård, skola och omsorg riskerar att skada jobb och tillväxt.

Deltid vanligt bland arbetarkvinnor

Mer än fyra av tio arbetarkvinnor har ett deltidarbete, att jämföra med att 8 procent av männen i tjänstemannayrken arbetar deltid. Det framgår av LOs jämställdhetsbarometer.

Gratis jourlinje för sommarjobbare

LO drar i gång sin årliga kampanj som riktar sig till unga på väg ut i arbetslivet eller sommarjobb. LO håller även en gratis jourlinje öppen, som inte kräver medlemskap.

Stärkt försäkringsskydd

Svenskt Näringsliv, LO och PTK tecknar en överenskommelse om stärkt kollektivavtalat försäkringsskydd för vissa åldersgrupper.

Kräver 30 miljarder mer till välfärden

LOs ordförande Susanna Gideonsson kräver 30 miljarder mer till välfärden i höst och stöd till hushållen i krisen.

September

Fortsatt kritik mot regering och riksbank

LO fortsätter att kritisera nedskärningarna i välfärden. LO-ekonomerna fortsätter att kritisera Riksbankens räntehöjningar.

Höjda lägstralöner i Samhalls nya kollektivavtal

Åtta LO-förbund tecknar ett nytt tvåårigt kollektivavtal, i vilket lägstralönerna höjs, med Frelia/Samhall.

November

Rättvis klimatomställning

En ny rapport med 17 förslag för en rättvis klimatomställning släpps av LO. Fokus ligger på arbetsmarknaden och trygghet för vanligt folk.





LOs verksamhet 2023

Ett år av prövningar och framgångar.



Ett år av prövningar och framgångar

**En lyckad avtalsrörelse genomfördes i kristider.
En organisationsutredning som stärker LO-familjen internt blev klar. Ett omstritt minimilönedirektiv från EU som parterna kan hantera landade.**

2023 bjöd på flera utmaningar för LO. Ordföranden Susanna Gideonsson är nöjd med hur man tog sig an dem.



Foto: Fredrik Sandin Carlsson

Mycket stod på spel när året inleddes. Susanna Gideonsson lyfter här fram några av de viktigaste händelserna under 2023. De utspelade sig på den nationella arenan, internt inom LO-familjen och inom EU. Samtliga arenor och nivåer där LO är verksamt och vill påverka utfallen.

Avtalsrörelsen blev en prövning. Inflationen skenade i väg och räntorna hölls höga av Riksbanken. För LO handlade det om att mildra effekterna för medlemmarna – utan att riskera samhällsekonomin.

Höga nominella lönelöft

Resultatet som backades upp av LO-samordningen blev höga nominella lönelöft och låglönesatsningar – samtidigt som det reala värdet av lönerna sjönk. LO-familjen höll ihop.

– Avtalsrörelsen präglade jättemycket under året. Då visade vi den styrka som en federation kan ha när alla drar åt samma håll, förbunden ställde upp mangrant. Även Transport som inte var med i LO-samordningen ställde upp med sympatiåtgärder när det verkligen behövdes.

Avtalet som slöts är tvåårigt och ger 7,3 procent över de båda åren, vilket är mer än på länge men ändå långt ifrån de 10 procent som hade krävts för att matcha inflationen. Det handlade om samhällsekonomiskt ansvar.

– Vi tycker fortfarande att det viktigaste är full sysselsättning, att människor har ett jobb så att man kan försörja sig. Det är inte ofta Dagens Industri berömmar oss, men det här var ett sådant tillfälle.

Susanna Gideonsson hade förväntat sig betydligt mer riktade insatser från regeringen för att stötta de lägst avlönade och värst utsatta. Att Riksbanken höll styrräntan på en fortsatt hög nivå har inte heller underlättat.

– Det är bara att konstatera att många av LO-förbundens medlemmar har det tufft och att mer borde ha gjorts från politiken.

Samtal om demokratin

Året började annars i moll då Susanna Gideonsson satt på ett hotellrum i Berlin och läste Tidöavtalet punkt för punkt. Oannonserade hembesök i vissa bostadsområden var bara en av flera punkter som hon reagerade emot och sände kalla kårar. Sverige är på väg att bli ett annat land där misstron sprider sig och tilliten urholkas, tänkte hon.

– Det här är bakgrunden till att LO på mitt initiativ i början av 2023 drog i gång rundabordsamtal om demokratin med andra organisationer i civilsamhället, som kyrkan, scouterna, och folkhögskolorna. Jag kände att det

var viktigt att vi tillsammans pratar om det som händer i ett land där mötesplatserna blir färre och statsbidragen riktas om.

Att Sverige fick en ny regering efter valet 2022 har för Susanna Gideonsson inneburit att hon, liksom flera på LO, har ägnat tid under året åt att etablera kontakter med nya makthavare. För henne är särskilt ministrarna av intresse.

– Det är absolut nödvändigt att vi har klara vägar att framföra vad vi tycker i olika frågor. Varje beslutsfattare ska förstå vad besluten innebär i förlängningen för våra förbundsmedlemmar.

Konflikt med Europafacket

LO har under 2023 ånyo varit i konflikt med Europafacket EFS. Stridsfrågan har gällt ett direktiv om lagstiftade minimilöner, som stöttats av flertalet europeiska fack, men som samtidigt utmanar den svenska modellen som bygger på avtal.

Konflikten gick så långt att LO vägrade att betala den årliga medlemsavgiften till EFS. Men när kriget i Ukraina bröt ut 2022 gick man av solidariska skäl in i gemenskapen igen. Trots det var det inte självklart för LO att närvara på EFS-kongressen i Berlin 2023.

– Jag förstår att alla ska ha vettiga minimilöner, men man måste inte ivra på ett direktiv som slår sönder andra väl fungerande modeller i den kampen.

Minimilönedirektivet antogs av EU-kommissionen under året med Europafackets stöd. LO (och även regeringen) bedömer att resultatet ändå blev acceptabelt, så den striden tycks efter många långa år vara över. Men flera andra kontroversiella frågor hamnade på Europafackets bord. Grundkonflikten – lag eller avtal – består medan frågorna byts ut. Bland annat vållar instiftandet av en europeisk arbetsdomstol oenighet.

– Vi åkte till kongressen i Berlin efter oerhörda diskussioner i styrelsen om att åka eller inte. Men vi åkte till slut och röstade nej, nej,

nej i flera frågor som fick bifall av de andra. Vi och några andra röster från Spanien och Polen utmärkte oss.

Knivskarpa gränser

Om det har gnisslat på Europeanivå har harmonin inom familjen varit större. En framgång var att de 14 förbunden i LO-styrelsen lyckades landa organisationsutredningen som detaljerat styr upp vem som organiserar vem. Nu är det upp till kongressen i maj 2024 att säga sista ordet.

– Det här dokumentet förnyas ungefär vart tionde år efter en grundlig genomgång. Till skillnad mot tjänstemännen har vi knivskarpa gränser för vilka avtalsområden varje yrkesgrupp tillhör.

Det återuppbyggda lokala LO-samarbetet under 2023 hör till det som gläder Susanna Gideonsson mest. Ett beslut om att bygga upp den tvärfackliga verksamheten i kommunerna togs tidigare, men aktiviteten tog fart på allvar under året. Nu har LO närvaro i över 200 kommuner, vilket har bidragit till att studieverksamheten har fått ett uppsving. Men frågorna som man jobbar med har också engagerat, betonar Susanna Gideonsson.

– LO har börjat jobba på ett nytt sätt. Om vi tidigare jobbat mot beslutsfattare på central nivå – regering, departement och myndigheter – ger vi nu även argument och underlag till våra regionala och lokala företrädare. Vi har flyttat närmare medlemmarnas vardag.

– Vi har också jobbat mycket med arbetslivskriminaliteten och den offentliga upphandlingen. Det är frågor som hänger ihop, engagerar alla och som man kan jobba direkt med lokalt.

Dödsfall utan huvudansvar

LO har arbetat intensivt med frågorna tillsammans med andra aktörer. Under 2023 ökade aktualiteten ytterligare efter flera uppmärksammade dödsfall, som helt eller delvis kan kopplas till upphandlingsprocesser och leveranskedjorna. Kostnadspress går ut över arbetsmiljön.

– Summerar vi 2023 med avseende på dödsfallen, är det ett nattsvart år.

Rättvis klimatomställning

Susanna Gideonsson och LO ägnade även tid under året åt klimat- och miljöfrågorna. En rättvis klimatomställning är ett fackligt krav som stiger på agendan. Det pågår kunskapsuppbyggnad och praktiska åtgärder (även inne i LO-huset) för att utvecklas i hållbarhetsarbetet.

– Många av våra förbundsordföranden, jag och kanslichefen har gått en högnivåutbildning som vi genomför med Stockholm Resilience Center vid Stockholms universitet. När jag fick veta att drygt 70 ledare i storföretagen hade gått den här utbildningen tänkte jag att det är väl självklart att även vi ska gå den.



Kämpar mot brott i arbetslivet

Även 2023 präglades av kriser i omvärlden och skenande kostnader för hushållen. Men samverkansklimatet inom LO-familjen värmer. Studieverksamheten lokalt och arbetet mot arbetslivskriminalitet har fått ett uppsving. Det här lyfter LOs förste vice ordförande Therese Guovelin fram när hon summerar året som gick.



Foto: Fredrik Sandin Carlsson

Therese Guovelin säger att det viktigaste (och roligaste) är att vara ute i verksamheten. Besöken där är nödvändiga för att träffa förbundens medlemmar och få sig till livs deras berättelser. I snitt en gång i veckan är hon ute på arbetsplatser eller på fackliga utbildningar.

– Om jag ska få genomslag och påverka beslutsfattare behöver jag förstå och kunna beskriva våra förbundsmedlemmars vardag. Annars blir jag betraktad som en som ”inte förstår hur vi har det”. Då hjälper det inte att jag är uppväxt i en arbetarfamilj och har jobbat som hotellstäderska och servitris.

Välfärd och jobb

Under 2023 var Norrland i fokus. Nya industrier som ska ge tillväxt och hållbar omställning etableras. Therese Guovelin har varit i Skellefteå, Boden och Luleå för att träffa medlemmar och beslutsfattare i offentlig sektor och i näringslivet.

– Jag vill veta vilka utmaningar man står inför och vad som behövs i form av infrastruktur för att ett samhälle ska fungera. Jag kan då trovärdigt säga att äldreomsorgen och välfärden i Boden måste fungera när man letar arbetskraft till fabriken.

Stävjar brotten

LOs satsning mot arbetslivskriminalitet har intensifierats 2023, vilket har engagerat Therese Guovelin. Hon har tillsammans med Susanna Gideonsson och förbundens ledningar träffat kommunpolitiker och lokala fack. Den här satsningen har backats upp av att LO tog fram en handbok med checklistor, att användas vid upphandling.

– Vi har högst andel offentlig upphandling inom hela EU eftersom Sverige har en stor offentlig sektor. Nu har vi förslag och verktyg, som lokala fackliga företrädare och ansvariga kan jobba med vid upphandling och vid uppföljningen av den.

Brottsligheten bäddas ofta in i långa underleverantörskedjor med lågbetald arbetskraft, främst från östra Europa. LOs arbete handlar både om att stävja kriminaliteten, men också om att värna kollektivavtalen. I det senare avseendet kan man läsa in en historisk dimension med särskild betydelse för LO.

– Det är ett samhällsansvar, som har en otroligt stor medlemsnytta, att se till att vi inte blir utkonkurrerade av underbudskonkurrens. Det var ju det här löftet som var skälet till att vi bildades för över hundra år sedan.

Välfärden angripen

Länge var arbetslivskriminaliteten främmande på svensk arbetsmarknad. I den mån den fanns var den koncentrerad till restaurangvärlden, en bransch som Therese Guovelin har erfarenhet av, som anställd och som facklig företrädare. Men nu är brottsligheten spridd överallt, även inom bygg, transport, fastighet, städ och restaurang. Till och med välfärdssektorn är angripen.

LO samverkar med myndigheterna för att stävja brottsligheten.

– Det gagnar oss att vara med i EU och att ha så fri handel som möjligt, så länge den är rättvis, men den riskerar också att skapa oönskade konsekvenser. Vi driver frågan politiskt inför EU-valet, men det är ute på arbetsplatserna och i kommunerna som man kan göra allra mest.

Syndabockar utses

Arbetslivskriminaliteten har ännu en allvarlig smittoeffekt, säger Therese Guovelin. När arbetskraft med sämre villkor än svenska arbetare kommer in utifrån och konkurrerar om jobben sprids ett syndabockstänkande.

– Om man drar det till sin spets är det ett hot mot demokratin.

Therese Guovelin är kvar i Europafackets styrelse en bit in på 2024 och har under 2023 tagit strid om kollektivavtalens ställning, även sedan minimilönedirektivet gått igenom, av allt att döma med acceptabelt resultat för Sverige. Utmaningen att avvärja hot om lagstiftning kvarstår ändå.

– EU finns ju i grunden för att stifta lagar. Det stora arbetet framåt, efter minimilönedirektivet, är att få både våra Europafackliga kamrater och EU-kommissionen med på en kardinalskrivning som medger att det i länder som Sverige lämpar sig bättre med kollektivavtal än lag.

LO finns i 231 kommuner

Therese Guovelin leder det förbundsgemensamma rådet för LOs tvärfackliga arbete, vars

kärnuppdrag är gemensamma frågor kring organisering och rekrytering samt facklig utbildning. Glädjande nog har de fackliga studierna haft ett uppsving under året som delvis kan förklaras av ett annat uppsving.

– Vårt mål är att finnas i alla kommuner, och nu finns vi i 231 av landets 290 kommuner. Den absoluta styrkan i fackföreningsrörelsen och arbetarrörelsen ligger lokalt, säger Therese Guovelin.

Utbildning är en fråga av gemensamt intresse för LO-förbunden. Och arbetslivskriminaliteten som finns i så många branscher är ännu ett starkt skäl för samverkan och stärkt lokalt samarbete.

– Vi samordnar oss på ett bättre sätt än tidigare. Styrelsen avsatte i fjol 50 miljoner kronor extra till särskilda åtgärder och insatser. Nu har vi gemensamt gjort det enklare att byta förbund när man byter jobb och bransch, säger Therese Guovelin.





Ett intensivt och svårt avtalsår

Kostnadskris för hushåll och hög inflation. Så såg det ut inför avtalsrörelsen 2023 som omfattade hela den privata sektorn. LOs avtalssekreterare Torbjörn Johansson betecknade avtalsomgången som den svåraste i modern tid. Facit: En lyckad LO-samordning, relativt höga lönepåslag, men ändå sänkta reallöner efter flera år av stärkt köpkraft för löntagarna.



Foto: Fredrik Sandin Carlsson

LO-familjen höll ihop trots att Transportarbetarförbundet ställde sig utanför samordningen och fick till avtal som man, utifrån förutsättningarna, var nöjda med. Det hela förlöpte utan större konflikter, men på några områden slöts avtal efter hårda fackliga påtryckningar och sympativersel, där arbetsgivarna tyckte att låglönesatsningarna – en hjärtefråga för LO – var för kostsamma.

– Att hålla ihop alla LO-förbund som är med i samordningen och få till ett resultat som stämmer med våra beslut är en jätteapparat. Men samordningen fungerade bra den här gången, summerar LOs avtalssekreterare Torbjörn Johansson.

Särskilt utmanande var det under 2023 när Sverige drabbades av en inflation på dryga 10 procent. Det gick dock inte att kräva full kompensation för prisökningar som orsakats av externa kriser. I LOs krav utgick man därför ifrån det långsiktiga inflationsmålet som är 2 procent.

– Det här var den svåraste avtalsrörelsen i modern tid. Om vi hade krävt 10 procent, då hade vi hållt bensin på inflationsbrasan i stället för att bidra till att släcka elden. Därför valde vi, inte utan vända, att ta ansvar och att inte förvärra situationen, allt annat hade varit ohållbart.

Alla måste ta sitt ansvar

LOs budskap var att även näringsliv och politik måste ta ansvar. En del företag lyssnade medan andra ignorerade. Regeringen lyssnade inte alls och riktade inga stimulanser till de lägst avlönade.

– Regeringen har varit extremt passiv med att skydda de svagaste grupperna under inflationshanteringen. Staten kan se till att de fattigaste klarar den här svåra perioden utan att det spär på inflationen. Men regeringen har inte gjort någonting för dem.

Avtalsrörelsen fungerar som ett årshjul, som inleddes under hösten 2022 med att LO-förbunden enades om gemensamma krav där sedan industrins parter växlade bud med varandra i slutet av 2022. Samtliga LO-förbund hade avtal som löpte ut och var på tårna från start, väl medvetna om att industriavtalet kan bli normerande för dem.

Den som ansvarade för LO-samordningen var LOs avtalssekreterare Torbjörn Johansson. En gång i veckan träffades han och förbundsrepresentanterna i LOs avtalsråd för att vara uppdaterade. När väl industrins förhandlingar närmade sig avslut den 31 mars blev mötena än tätare och mer intensiva.

Avtalsrörelsen 2023

- Det märkessättande avtalet inom industrin som blev normsättande för övriga delar av arbetsmarknaden slöts den 31 mars i fjol.
- Avtalet var tvåårigt och innebär löneökningar på 7,4 procent över de båda åren: 4,1 procent första året och 3,3 procent plus en låglönesatsning under andra året.
- Under första året skedde en särskild satsning på avtalens lägstalöner.
- Det normerande avtalet gäller fram till den 1 april 2025.
- Det var framför allt privat sektor som fick nya kollektivavtal 2023. Kommunal sektor ligger i en annan fas och förhandlar under 2024.

Beslut om normering

LO-styrelsen träffas direkt när industrins avtal är på plats. Då måste alla vara pålästa och uppsjunga för att kunna besluta om vi anser att avtalet är tillräckligt bra för att vara normerande, vilket i princip nästan alltid sker, så även den här gången.

När vi väl har ett normerande resultat på plats, då beslutar LO-styrelsen om vad låglönesatsningen för LO-förbunden blir, vilket man då har rätt att begära sympati för hos övriga förbund om det drar ihop sig till konflikt.

Två tredjedelar (ungefär) av alla avtal på privat sektor tecknades på vårkanten, mellan april och juni. Under hösten återstod resterande avtal. På några områden kärvade det med låglönesatsningen, ända tills sympativarslen lades, då löstes knutarna upp. Ett område där sympativarsel lades var ett av Kommunals avtal för de gröna näringarna, ett annat omfattade utförarna av rut-tjänster. Det enda av 14 förbund som stod utanför LO-samordningen, Transport, bidrog med att lägga sympativarsel.

Ändrade villkor för pensioner

Flera andra förhandlingar har slutförts av LO under året. Så har exempelvis Bemanningsavtalet och Samhallavtalet uppdaterats. Villkoren för pensioner och försäkringar är en LO-gemensam förhandling som pågår in i 2024 som en del av avtalsrörelsen. En viktig fråga som har

lösts under förhandlingens gång är en direkt följd av att riktåldern för pension höjdes från 65 till 66 år.

- Det finns ingen automatisk följsamhet i avtalen, villkoren måste förhandlas fram i alla delar, säger Torbjörn Johansson.

Förhandlingarna fortsätter nu. Det handlar om ett helt paket om pension och försäkringar som kompletterar det skydd som finns i de allmänna socialförsäkringarna. Förhandlingarna berör också frågor om arbetsmiljö.

Gränsdragningen inom LO

Den stora organisationsutredning som beslutades på förra kongressen skickades ut till förbunden av LO-styrelsen hösten 2023 till deras motionshantering. Eftersom den här frågan har så stor betydelse är det LO-kongressen i maj 2024 som beslutar om organisationsplanen. Torbjörn Johansson har tillsammans med övriga ledamöter i utredningen tagit fram förslaget till reglering av gränsdragningen mellan LOs 14 förbund. I takt med att arbetslivet förändras uppstår nya oklarheter om vilket förbund som ska organisera medlemmarna och teckna kollektivavtal.

- Organisationsplanen är ett av våra viktigaste dokument. Organisationsutredningen har gjort ett omfattande jobb. Det här var den åttonde större översynen sedan den första planen antogs på LO-kongressen 1912. Planen är avgörande för att upprätthålla den fackliga makten över avtals- och organisationsgränser och säkerställa en ordning som möjliggör samordning i andra frågor. Det känns bra att vi nu kan lägga fram en moderniserad plan till kongressen. Men det har inte varit helt utan spänningar att få till ett förslag som alla i utredningen kunde vara överens om, säger Torbjörn Johansson.



Uppsving för facklig utbildning

En ny regering kom på plats efter åtta år av socialdemokratiskt styre. En lyckad LO-samordning kunde genomföras trots tuffa förutsättningar. Den fackliga utbildningen kom tillbaka starkt efter att ha minskat i många år.



Foto: Lars Forsstedt

LOs kanslichef Elisabeth Brandt Ygeman lyfter här fram några viktiga händelser som har präglat kansliets arbete 2023. Ett år som började utmanande för LO, som under verksamhetsåret mötte en mindre fackligt välsinnad regering vid makten.

– Att vi har en ny regering märks i såväl retorik som praktik, säger Elisabeth Brandt Ygeman.

En utmaning var att samla ihop LO-familjen i en avtalsrörelse under en kostnadskris – och direkt efter att parterna hade processat fram ett nytt huvudavtal, som ligger till grund för svensk arbetsrätt. Det blev en långdragen process. De nya skrivningarna om turordningsreglerna i LAS (Lagen om anställningsskydd) hade skapat slitningar. IF Metall sade ja tidigt, Kommunal accepterade efter förnyade skrivningar.

– Under 2023 tog vi beslut om att LO är en part i Omställningsavtalet. Vi klev in i avtalet när det stod klart att det skulle bli förändringar. Enskilda förbund kan också ansluta sig, vilket också har skett. Samtidigt står fortfarande ett antal förbund utanför.

Som framgår av intervjuer med övriga i ledningen är LO nöjd med avtalsrörelsen. Så är även Elisabeth Brandt Ygeman. Hon betonar vikten av att LO-familjen höll ihop.

– Även om förutsättningarna var tuffa går vi in och gör en bra och samordnad avtalsrörelse.

Studier på väg uppåt

En framgång för LO-familjen som Elisabeth Brandt Ygeman gärna lyfter fram är studieverksamheten. Uppsvinget för den beror åtminstone delvis på att det tvärfackliga samarbetet på lokal nivå har ökat i omfattning.

– Vi börjar återhämta oss i den delen. Nu är vi återigen på samma nivå som 2013, ett år då vi hade flera medlemmar än vad vi har nu.

Ett arbete i LOs regi gäller rekrytering och organisering. Det är varje förbunds sak att sköta detta, men LO ska underlätta förbundens rekrytering.

– Utmaningen att nå de unga är tidlös, nämns i protokoll redan 1898, men den har ökat de senaste decennierna. En svårighet i att nå dem består i att unga ofta är tillfälligt anställda. Värdet av fackligt medlemskap är inte alltid uppenbart när man har lösa kopplingar till arbetslivet.

Ensam är inte stark

– LO och förbunden måste därför nå ut med budskapet att ensam är inte stark, man behöver gå ihop och driva sina krav, säger Elisabeth Brandt Ygeman.





– Vi har under 2023 utvecklat en mer medveten strategi hur man ska nå de som nu inte är organiserade. En del i det är att se till att synas i sociala medier för att vi vet att det går hem bland de som inte är medlemmar.

Allt arbete som utförs i LO-borgen syns inte utåt. Under 2023 har en hel del arbete lagts ned på kongressförberedelser och det stundande valet till Europaparlamentet 2024. Det är två stora händelser som påverkar LO direkt och indirekt i flera år framöver.

– Det stora arbetet sker 2024 förstås, men mycket har gjorts under fjolåret också, säger Elisabeth Brandt Ygeman.

Arbetsgrupp för nytt löfte

Den förra LO-kongressen genomfördes på grund av pandemin vid två tillfällen, i juni 2020 med främst val, stadgar och ekonomi samt i slutet av 2021 med behandling av motioner och utlåtanden. En livligt omdiskuterad motion från Elektrikerförbundet, som delvis bifölls har resulterat i ett omfattande projekt med flera arbetsgrupper under namnet *Nya tvärfackliga löften*. Ett arbete som fortsätter under 2024.

Tesla utmanar partsmodellen

Natten mot den 27 oktober 2023 inledde IF Metall en total strejk och blockad mot elbilbolaget Teslas samtliga arbetsplatser i Sverige.

Åtta fackförbund trädde snabbt in med sympatiåtgärder i konflikten som är den mest långvariga på arbetsmarknaden i modern svensk historia.

LO gick in som samverkande mötesplats mellan förbunden. På LO-borgens fasad rullades en banderoll ut som visade organisationens stöd till strejken. Teslakonflikten var uppe till diskussion på varje styrelsemöte inom LO.

LOs kanslichef Elisabeth Brandt Ygeman betonar att det i grunden är IF Metalls konflikt och vad övriga aktörer gör måste synkas med IF Metall. Men det är samtidigt en systemfråga för hela arbetsmarknaden.

– Det handlar om mer än IF Metall, det handlar om Saltsjöbadsandan, huvudavtalet och

hela kollektivavtalsmodellen, säger hon.

– Vi ser att krafter på arbetsgivar sidan och i politiken har rest frågan om man ska ha rätt till sympatiåtgärder. Det gör ju att vi inte bara lugnt kan avvakta och titta på vad som sker.

LOs ordförande Susanna Gideonsson betecknar konflikten som ett avgörande prov för den svenska partsmodellens hållbarhet.

– Den är lika avgörande som konflikten vid Toys ”R” Us var 1995. I grunden handlar det om samma fråga då som nu. Stora internationella företag som kommer hit och tror sig kunna leva efter andra villkor.

Innan strejken bröt ut i oktober hade IF Metall i fem år försökt få Tesla att teckna kollektivavtal vid de svenska verkstäderna. IF Metall har efterlyst en garanti på årliga löneökningar, möjlighet till deltidspension och arbetstidsförkortning.

Riksbanken får kritik

Makteliten och Välfärdsgapet. Så heter två rapporter från LO-ekonomerna och Samhällspolitiska enheten som fick stor uppmärksamhet och spridning 2023. Starkt genomslag fick även en artikel där ekonomerna kritiserar Riksbankens högräntepolitik.

Bakom LOs ekonomiska och samhällspolitiska analyser ligger ett systematiskt arbete. Till de mest uppmärksammade hör bedömningen av de ekonomiska utsikterna, varav en i juni och en i december. Just 2023 var träffsäkerheten i prognosen om BNP-utvecklingen exakt: minus 0,3 procent blev utfallet.

Uppmärksamhet väcker även

LOs årligt återkommande rapport Makteliten, som presenteras i februari, och som lyfter fram de växande klyftorna mellan de med högst och de med lägst inkomster i samhället.

Onödig kur mot inflation

Frågan är dock om inte en debattartikel i Dagens Nyheter gav mest genomslag. LO-ekonomerna visade att inflationen i allt väsentligt är utbudsvärdens drivkraft. Det här väckte frågan om höga räntor biter och om hushållen pressas helt i onödan. LO-ekonomen Torbjörn Hållö deltog därefter i SVTs Agenda, där veckans väsentliga politiska händelse tas upp till debatt.

– Den medicin som Riksbanken har ordinerat i form av kraftigt höjda räntor har inte varit så väl anpassad. Folk köper färre varor och tjänster och ekonomin bromsas upp, säger Torbjörn Hållö.

– Vi har fått bra spridning på vårt resonemang och att många rör sig mot vår position i den här frågan.

Uppmärksamhet fick också rapporten Välfärdsgapet, som analyserade behov och resurser fram till 2027. Höjda statsbidrag till vård, skola och omsorg samt en tillbakarullad marknadsdisering inom hela välfärdssektorn är några av de främsta slutsatserna.

Stöd till förhandlarna

– Fler rapporter, bland annat om klimatpolitiken och om bostadspolitik, har producerats under året. Klimatpolitiken lär stå fortsatt i fokus under flera år, betonar Torbjörn Hållö.

Samhällspolitiska enheten har också en roll att understödja LOs förhandlingsmaskineri, inte minst LO-samordningen, som stod i fokus avtalsåret 2023. Det allra mesta av det jobbet gjordes dock i förväg, under 2022. Förberedelserna inför nästa stora avtalsår, 2025, har så smått inletts.

Vårdar och utvecklar avtalen

Samhällspolitiska enheten har länge tagit fram policy. Nu ska man även vårda och vidareutveckla LOs avtal med Svenskt Näringsliv och PTK. Såväl huvudavtalet som avtalet om etableringsjobben, båda tecknade 2022, har krävt uppföljning för att kunna sjasättas fullt ut.



Foto: Joacim Schwartz

Från inkom policy till mer av hantverk. Så beskriver Torbjörn Hållö den förändring av arbetsinnehåll som skedde i fjol.

– Det gäller både att formulera policyn – och få den att fungera i praktiken, säger Torbjörn Hållö.

Samarbetsklimatet med Svenskt Näringsliv har förbättrats. Torbjörn Hållö var med och förhandlade klart det avtal om etableringsjobben som slöts 2022. Dock behövde det filas till för att få regeringens godkännande och för att i nästa steg trattas ned till branschavtal. Det arbetet skedde 2023.

– Det drog ut på tiden innan regeringskansliet accepterade den slutliga utformningen men nu är pengarna och alla strukturer på plats. 2024 går det att börja använda etableringsjobben, säger Torbjörn Hållö.

Huvudavtalet från 2022 har delvis haft en liknande process. Till avtalet knöts en uppgörelse om ett nytt omställningsstudiestöd, vilket krävde regeringens och myndigheters medverkan. Finjusteringar och preciseringar har gjorts. Medan kön av otåliga sökande som väntar på

besked om ansökan har vuxit. Centrala studiestödsnämnden CSN har varit överhopad med arbete.

– Det nya studiestödet dras med många barnsjukdomar, vilket har blivit tydligt till följd av något positivt – att väldigt många sökt. Det gör det svårt att processa alla ansökningar i tid.

– Sedan har vi upptäckt att många regler i studiestödet är onödigt klumpiga. Därför har vi kommit med många förslag till regeringen på hur det kan förenklas.

– Tidigare fanns en rädsla att enbart tjänstemän skulle söka stödet. Glädjande nog vill även många arbetare ta chansen att ställa om, säger Torbjörn Hållö.

Många av dem efterfrågar utbildningar på yrkeshögskolan, och där ser vi gärna att utbudet breddas och antalet platser fortsätter byggas ut så att det passar både deras och arbetsmarknadens behov.

Talar så att folk förstår

Nya arbetsprocesser infördes i LOs kommunikation under 2023. Agera, inte bara reagera, löd formeln bakom ett nytt arbetssätt. Ett starkt fokus låg på att minska de växande klyftorna i samhället.



Foto: Joacim Schwartz

Redan från nyår handlade mycket om hushållens ekonomi. LO jobbade aktivt vidare med sitt krisvinterprogram då mat- och bränslepriserna stigit markant. Inflationen var skyhögt och räntorna steg. Samtidigt inleddes avtalsrörelsen, även den med ekonomin i fokus. Ett starkt budskap från LO och förbunden var att vi var beredda att ta ansvar för att stävja den skenande inflationen. Men att vi ställde samma krav på ansvarstagande på företagsledare och regeringens politik, säger kommunikationschefen Isabelle Ljungberg.

– Det var viktigt för oss att ha en sammanhållen berättelse om att vi tar ansvar men att fler också måste ta ansvar. Det tycker jag att vi lyckades med.

Uthållig kommunikation

LO strävar efter att kommunicera frågor uthålligt, inte stanna vid enstaka punktinsatser. Man strävar även efter att vara mer konkret. I stället för att enbart kräva miljardbelopp till politiska reformer, har vi försökt bryta ner problemen på ett mer människonära plan, berättar Isabelle Ljungberg.

– Vi måste kommunicera begripligt och visa att vi står på hushållens sida. Med hjälp av ut-

redare och ekonomer tog vi exempelvis fram beräkningar som visade hur en vanlig familj i Alvesta gick back till följd av kostnadsökningarna, fortsätter Isabelle Ljungberg.

LO vill vara tydlig i sin kommunikation och hålla i frågor längre.

– Vi höll i frågan om minskade klyftor i samhället under hela året. Att ha så stora skillnader mellan eliten och vanligt folk som det är i dag drar isär hela samhället. Så kan vi inte ha det, säger Isabelle Ljungberg.

LOs årligt återkommande rapport Makteliten, som just visar på dessa klyftor, fick ökat medialt genomslag med 139 procent från föregående år.

– Jag är glad att vi fick så stor spridning av rapporten. Det är viktigt att fler får upp ögonen för hur det faktiskt ser ut, säger Isabelle.

Vill vara lyhörd

I slutet av året lanserade LO en ny varumärksplattform efter en process som inleddes 2018. Bakgrunden är att LO har uppfattats som en omodern och icke lyssnande organisation som har sin storhetsperiod bakom sig, enligt samlade undersökningar. Nu har man lagt en grund med bland annat en vision om ett rättvist Sverige där arbetare kan leva ett gott liv.

– Vi vill vara och vi vill uppfattas som en nyfiken och lyssnande organisation med konstruktiva lösningar på dagens problem.

Nu går arbetet vidare med att ta fram en ny grafisk profil, senast uppdaterad 2007. Namn eller logga kommer inte att ändras, men den visuella identiteten kommer att få sig ett lyft.

Spräcka mediebubblor

LOs närvaro på sociala medier har ökat starkt. Mest på TikTok och Instagram, för att nå de yngre. En viral succé var ett inlägg kallat Manövervagn (Roslagbanan) vs Lyxbil (Bentley) som nådde över en halv miljon tittare.

– Det gäller att nå grupper som man inte når via traditionella kanaler, spräcka bubblor, och få dem att tänka till om meningen med facket och gå med om man inte redan har gjort det.

LOs räckvidd (antal visningar) i sociala medier

Kanal	2021	2022	2023
 Facebook	55 816	985 320	1 683 566
 Instagram	13 100	328 440	1 146 106
 TikTok	0	0	2 294 873



Nya kanaler för globala frågor

Stridigheter på Europafackets kongress och nya skrifter med fackliga perspektiv på omvärlden. Det var inslag som präglade LOs internationella arbete under året. Ett år som kännetecknades av både motvind och nytänkande.



Striderna om minimilönedirektivet beskrivs i intervjuerna med LOs ledning. För Internationella enheten innebar konflikten mycket arbete med att påverka politiken och parterna. Som en tveklös framgång får räknas att LO-juristen Claes-Mikael Ståhl valdes till Europackets vice generalsekreterare vid årets kongress.

– Det var definitivt positivt att vi fick en svensk invald på den näst högsta positionen i Europafacket, säger Oscar Ernerot som är chef för LOs internationella enhet.

De nedskärningar i biståndet, och särskilt informationssatsningarna, som regeringen har beslutat om slog direkt mot Palmecentret och Union to Union, viktiga aktörer i det fackliga utvecklingssamarbetet. Såväl nedskärningarna som osäkerheten inför besluten bromsade upp flera satsningar. Ännu en följd av indragna anslag (som kanaliseras via Union to Union) var att tidningen Arbetet Global lades ned.

Behöver synas ännu mer

LO har sökt nya kanaler att sätta strålkastarljus på de internationella frågorna.

– Vi behöver synas mer. Omvärldsläget har gjort att det behövs mer fackligt engagemang. Det har väl aldrig varit så starkt behov som nu av att de goda krafterna arbetar tillsammans, säger Oscar Ernerot.

Redan 2022 började LO att ge ut kortrapporter om aktuella skeenden i omvärlden. Skrif-

ter med fackligt perspektiv om Iran, Palestina, fackligt bistånd och några till har lämnat tryckeriet under 2023.

– Den stora saken 2023 var kanske ändå att vi lanserade en ny tidskrift som vi kallar Global facklig utblick. Tanken är att den ska komma ut med ett nytt nummer varje år i september. Den sprider idén om varför internationellt fackligt arbete är viktigt och en del av LOs DNA.

Stöd till östra Europa

Ukraina och Belarus har stått i fokus 2023. Kontakterna med Ukraina har fortsatt. Samtidigt avvaktar LO med stöd till facklig infrastruktur medan striderna pågår. De fackliga kontakterna med Belarus har gått via en plattform i Bremen som BKDP (motsvarighet till LO i Belarus) har byggt upp i exil.

– Det viktiga med att ha en exilregering är att den kan driva sina mål i FN-systemet, i International Labour Organization (ILO).

Klimatarbete på jobbet

Ett klimatprojekt avslutades med bland annat en rapport om fackligt klimatarbete på arbetsplatsen. Den ska bidra i arbetet med att ställa om produktionen och till medlemmarnas kompetensutveckling på området.

– Klimatfrågan har lyfts under 2023 och det blir bara än viktigare att den omställning som krävs blir både rättvis och jämlik.

Så stärker LO skyddsombuden

Skyddsombuden har minskat kraftigt i antal de tio senaste åren, och ombuden upplever sig ofta trängda mellan arbetskollegor och chefer. Den här problematiken utgör bakgrunden till LO-projektet *Stärka skyddsombudens roll som slutförs 2024*, men som visade upp tydliga resultat redan i år.



Foto: Joacim Schwartz

LO-förbunden önskade sig en utbildning för förhandlande ombudsmän. Detta eftersom många skyddsombud uppger att de hindras i sina uppdrag, men få fackliga representanter har känt till att man driver processer kring detta och vilka lagar man ska hänvisa till.

Kort sagt: Hur skyddar man skyddsombuden?

Uppdraget att anordna en utbildning för att motverka bristerna gick till LO-TCO Rättskydd AB. Marie Boström, ombudsman på LO och projektledare för *Stärka skyddsombudens roll*, berättar om utfallet:

– Under hösten gick nästan 200 ombudsmän utbildningen på sex olika platser i landet, och responsen från dem har varit gynnsam. Jag har aldrig sett en så positiv kursutvärdering tidigare. Många gamla fackliga rävar berömde innehållet. Uppenbarligen fanns ett uppdämt behov av det här.

Ringar på vattnet

Utbildningen ska ge ringar på vattnet. Deltagarna fick med sig ett handledarmaterial som gör att de i sin tur kan utbilda fler ombud och fack-

ligt förtroendevalda. Att behovet av skyddsombud och regler som tas på allvar är stort framgår även av det höga antalet olyckor, varav många med dödlig utgång, under 2023. Stress och slimmade organisationer kan utgöra orsaker, säger Marie Boström.

– Väldigt många olyckor sker på företag där en mängd underleverantörer är inblandade, det råder språkförbistring och där det saknas kunskap om den svenska partsmodellen och arbetsmiljölagstiftningen.

– Man kan anta att upphandlingen i flera fall vunnits till följd av alltför låga anbud, underbemanning och att det saknats säkerhetsföreskrifter och säkerhetsanordningar.

Politiken oroar

Ännu ett skäl för LO-projektet att arbeta fram resultat är av politisk natur. Högerpartierna har i flera år velat separera skyddsombuden från de fackliga organisationerna. Nu har regeringen gett Arbetsmiljöverket i uppdrag att fundera på hur flera utan facklig tillhörighet kan bli skyddsombud.

I bakgrunden finns även en rapport som Svenskt Näringsliv presenterade 2017 och som späder på argumenten mot den fackliga kopplingen. Enligt rapporten upplever företagen bland annat de regionala skyddsombuden väldigt negativt. Men det finns goda skäl att ifrågasätta den bilden, anser LO-projektet. Man har därför låtit genomföra en intervjuundersökning med 30 företagsledare i bolag av skiftande storlek om hur de upplever samverkan med skyddsombuden. Resultaten är ännu så länge preliminära men kommer att redovisas i sin helhet före LO-kongressen.

– Det är trevlig läsning kan jag redan nu säga, säger Marie Boström.

Enkät till ombuden

Ännu en undersökning som redovisas 2024 och som förbereddes i december 2023 och skickades ut under januari är en enkät till LO-förbundens cirka 50 000 skyddsombud. Nästan en tredjedel av dem hade då besvarat frågorna.

– Även den undersökningen har eldats på av det uppdrag till Arbetsmiljöverket som regeringen gav, säger Marie Boström.

Sju förslag för frisk försäkring

Vi är inte maskiner! Så lyder titeln på en bok om sjukförsäkringen och välfärdsstaten som LOs välfärdsutredare Kjell Rautio skrev 2023 när han var utlånad till tankesmedjan Arena Idé. Syftet med boken, som delvis är personligt färgad av egna erfarenheter, är att den ska bidra till en fördjupad och nyanserad diskussion om socialförsäkringarnas framtid.

Smal kravförsäkring

Kritiska frågor som Kjell Rautio undersöker är vad som har orsakat systemskiftet i sjukförsäkringen och vad vi kan lära av historien. Han beskriver hur en tidigare väl fungerande samverkan mellan flera aktörer för att lotsa sjukskrivna tillbaka i

arbetslivet följdes av något helt annat. Vi har gått från en bred social trygghetsförsäkring till en smalare individuell kravförsäkring, skriver Rautio.

I bokens avslutande kapitel summeras sju förslag på hur försäkringen kan repareras.

Pröva mot faktiska jobb

I en intervju i Dagens Arena säger författaren:

– Jag tycker att det är viktigt att man prövas mot faktiskt existerande arbeten och inte teoretiskt förekommande arbeten som det fortfarande handlar om i hög utsträckning. Alla skulle tjäna på en tryggare sjukförsäkring och ett system där vi får tillbaka fler människor i arbete.



Så styrs LO

Kongressen är LOs högsta beslutande organ.
LOs styrelse och ledning väljs av kongressen.



Foto: Lars Forsstedt

Övre raden från vänster: **Johan Lindholm**, Byggnads, **Lennart Mauritzon**, Fastighet, **Linda Palmetzhofer**, Handels, **Per-Olof Sjö**, GS-facket, **Tommy Wreeth**, Transport, **Malin Ragnegård**, Kommunal, **Eva Guovelin**, Livs, **Malin Ackholt**, Hotell- och restaurangfacket, **Pontus Georgsson**, Pappers, **Mikael Johansson**, Målarna, **Urban Pettersson**, Elektrikerna, **Karin Inde**, Musikerna.

Nedre raden från vänster: **Marie Nilsson**, IFMetall, **Torbjörn Johansson**, LO, **Susanna Gideonsson**, LO, **Therese Guovelin**, LO, **Gabriella Lavecchia**, Seko.

Landsorganisationens styrelse 2023-12-31

Susanna Gideonsson LO
Therese Guovelin LO
Torbjörn Johansson LO

Ordinarie ledamöter

Johan Lindholm
Byggnadsarbetareförbundet

Urban Pettersson
Elektrikerförbundet

Lennart Mauritzon
Fastighetsanställdas Förbund

Per-Olof Sjöo
GS Facket för skogs-, trä- och grafisk bransch

Linda Palmethofer
Handelsanställdas förbund

Malin Ackholt
Hotell- och restaurangfacket

Marie Nilsson
IF Metall

Suppleanter

Lars Hildingsson
Jakob Wagner
Torbjörn Hagelin

Louise Olsson
Pontus Boström
Mikael Pettersson

Inger Lundholm
Joakim Oscarsson
Ewa Edström

Madelene Engman
Jörgen Johansson
Lars Nyman

Martin Nyberg
Annelie Karlsson
Madeleine Harby Samuelsson

Pim Van Dorpel
Peggy Nyholm
Eva-Lotta Ramberg

Tomas With
Veli-Pekka Säikkälä
Martin Gunnarsson

Malin Ragnegård
Kommunal

Barbro Andersson
Jessica Leiding
Johan Ingelskog

Eva Guovelin
Livsmedelsarbetareförbundet

Jolan Wennberg
Solweig Larsson
Anders Hernborg

Karin Inde
Musikerförbundet

Mattias Qvarsell
Gunnel Persson
Jonas Franzén

Mikael Johansson
Målareförbundet

Peter Sjöstrand
Martin Svensson
Christine Jonsjö

Pontus Georgsson
Pappersindustriarbetareförbundet

Mikael Lilja
Per-Anders Pettersson
Robert Sjunnebo

Gabriella Lavecchia
Seko

Johan Lindholm
Linda Agetoft
Ulrika Nilsson

Tommy Wreeth
Transportarbetareförbundet

Lars Mikaelsson
Peter Lökvist
Peter Winstén

Revisorer

Ordinarie

Ulf Andersson, IF Metall
Britta Lepp, Handels
Jan-Olof Gustavsson, Målareförbundet

Suppleanter

Stefan Zetterlund, Seko
Jeanette Nordström, Kommunal
Mikael Larsson, Livs

Auktoriserad revisor

Christine Wikström, PwC

Arbetsfördelning för LO-ledningen och kanslichefen

LOs kongressvalda ledning

LOs kongressvalda ledning har under styrelsen det övergripande ansvaret för verksamheten och att LO-kongressens beslut fullföljs. Enligt LOs stadgar utgör de tillsammans LOs arbetsutskott. Ansvaret är fördelat enligt nedan.

Ordförande

Ordföranden utövar, tillsammans med styrelse och arbetsutskott, ledningen för LOs löpande verksamhet. Ordföranden leder förhandlingarna vid styrelsens och arbetsutskottets sammanträden samt ansvarar för verkställigheten av kongressens, representantskapets och styrelsens beslut. Ordföranden har det övergripande ansvaret för hela LO-kansliets arbete.

Politikområden (ordförande äger rätten att gå in i samtliga av LOs politikområde): Ekonomisk politik, näringspolitik, bostadspolitik, internationellt fackligt arbete, jämlikhet och jämställdhet inkluderat med främlingsfientlighet, rasism, mångfald och representation, LOs regionala och lokala organisation, klimat och miljö, fackligt internationellt utvecklingsarbete samt NFS.

Förste vice ordförande

Förste vice ordföranden biträder ordföranden och är i första hand ordförandens ställföreträdare.

Förste vice ordföranden svarar därutöver för följande politikområden: Arbetsmarknads- och utbildningspolitik, facklig-politisk samverkan på svensk och nordisk nivå, facklig organisering, facklig utbildning, stadgar, ung-verksamhet, välfärd, europeiska fackliga frågor och därigenom ordförande i EU-kommittén, Strukturfonderna, migration och etablering samt ordförande i Tvärfackliga rådet.

Andre vice ordförande

Vakant, politikområden har fördelats mellan de övriga tre under nuvarande vakans.

Avtalssekreterare och tredje vice ordförande

Avtalssekreteraren biträder ordföranden och är i tredje hand ordförandens ställföreträdare.

Avtalssekreteraren ansvarar för och samordnar förhandlingsverksamheten. Avtalssekreteraren svarar därutöver för arbetsrätt och övrig reglering av anställningsvillkor, löne- och kollektivavtalsfrågor, arbetslivsutveckling, arbetsmiljö, diskrimineringsfrågor, arbetslöshetsförsäkringen, socialförsäkringar, pensioner, avtals- och medlemsförsäkringar, organisations- och gränsdragningsfrågor samt ägarfrågor. Avtalssekreteraren är ordförande i avtalsrådet samt vice ordförande i EU-kommittén.

Kanslichef

LOs kanslichef ingår i LOs ledningsgrupp och ansvarar inför LOs ordförande för samordningen av kansliets interna arbete. Kanslichefen har det övergripande ansvaret för LO-kansliet, ägarfrågor och LOs engagemang i andra organisationer samt ansvar för LOs ekonomi inför LOs styrelse. Beslut om avslag på begäran om att utfå handling från LO fattas av kanslichefen eller, vid förfall för denne, av arbetsutskottet. Se vidare nedan, under *Enheten för kansliledning*.

Möten 2023

LOs styrelse har under året haft 32 protokollförda möten varav 9 möten digitala och två styrelseöverläggningar.

LOs arbetsutskott, under ledning av LOs ordförande och LOs förste vice ordförande, har genomfört 41 protokollförda möten.

LO-styrelsens råd, kommittéer och utskott

LO har förbundsgemensamma råd och kommittéer för samordning mellan LO och förbunden. Råden är beredande organ till LOs styrelse och arbetsutskott. Kommittéerna och utskotten bereder och samordnar ärenden till styrelsens råd eller till LOs arbetsutskott.

- **EKO-utskottet** diskuterar ekonomisk-politiska frågor av stor betydelse för LO och LOs förbund med inbjudna gäster.
- **LOs Finanskommitté** lämnar årligen förslag om förbundens avgift till LO, som sedan beslutas av LOs representantskap. Kommittén behandlar och utreder också andra ekonomiska och finansiella frågor av gemensamt intresse för LOs medlemsförbund.
- **LOs arbetsmarknadspolitiska kommitté** diskuterar arbetsmarknadspolitiska frågor för att ha en gemensam bild mellan förbunden. Eftersom a-kassefrågor och arbetslöshetsförsäkringen samt en aktiv arbetsmarknadspolitik hänger nära ihop så informeras det även om viktigare a-kassefrågor.
- **LO-Folksamkommitté för samlingsförsäkringen** bereder frågor och fattar beslut avseende samlingsförsäkringen hos Folksam, som omfattar LO och samtliga förbund samt informerar förbundens försäkringsansvariga.
- **Utbildningspolitiska utskottet** utvecklar den tvärfackliga samverkan inom det ut-

bildningspolitiska området och är ett samverkansorgan där förbunden har möjlighet att till exempel påverka remissvar under beredningsarbetet vilket framgår när svaren når styrelsen.

- **Avtalsrådet** ansvarar för samordningen av LO-förbundens förhandlingar och verkar för ett gemensamt lönepolitiskt agerande. Avtalsrådet ansvarar också för gemensamma ställningstaganden gällande försäkringar och förbereder gemensamma krav på arbetsmiljöområdet.

För att bereda frågor som ska behandlas i Avtalsrådet finns:

- **Bemanningskommittén** förbereder avtalsförhandlingar och sköter avtalsbevakning inom bemanningsavtalens område.
- **Förbundsgrupp rörande vissa frågor kopplade till LOs organisationsplan** för att stärka de gemensamma intressena kring organisationsplanen och diskuterar samt bereder frågor där förbunden har gemensamma intressen.
- **LOs EU-kommitté** förbereder och förankrar LOs position i ärenden på EU-nivå, exempelvis inför Europafackets styrelsemöten eller under lagstiftningsförfaranden.
- **LOs försäkringskommitté** behandlar frågor kring avtals-, social-, och medlemsförsäkringsfrågor, inklusive pensioner och försäkringsinformationsverksamheten.
- **Miljö- och arbetslivskommittén (MOA)** samordnar LO-förbundens gemensamma policy och riktlinjer inom arbetslivsområdet. MOA ansvarar också för följande undergrupper:
 - *Arbetsgrupp för standardisering (ASTA)*

- LOs förbundsgemensamma arbetsgrupp för kemikaliefrågor (LOKE)
- LOs förbundsgemensamma arbetsgrupp för den regionala skyddsombudsverksamheten (RSO-gruppen)
- LOs förbundsgemensamma arbetsgrupp för Trafiksäkerhetsfrågor (Vilande)
- **Samhällskommittén** förbereder avtalsförhandlingar och sköter avtalsbevakning inom Samhallsavtalets område.
- **Strukturfondskommittén** samordnar förbunden och är en aktör som kanaliserar medel från Europa till nytta för förbundens medlemmar. Det handlar primärt om Socialfonden (ESF+) men också om regionalfonden (Eruf). Kommittén ska möjliggöra en långsiktig och strategisk samverkan mellan LO, LOs medlemsförbund samt våra partsägda strukturer, ofta reglerade genom kollektivavtal.
- **TSL-kommittén** är en länk mellan LO och förbundens representanter med ansvar för omställningsstöd TSL och tillsammans med förbunden arbeta för en utveckling av stödet.
- **Tvärfackliga rådet** ansvarar för att stärka det tvärfackliga arbetet i den stadgemässiga organisationen och övriga strategiska frågor, för att utveckla det tvärfackliga arbetet på lokal och regional nivå. Erfarenhetsutbyte, metodutveckling och att samordna organisering och medlemsvärkning ingår också i rådets uppgifter.

För att förbereda frågor som ska behandlas i Tvärfackliga rådet finns:

- **Centrala Ungkommittén (CUK)** diskuterar och fattar beslut gällande i huvudsak LOs ungdomsverksamhet, ungutbildningar, skolinformation och facklig-politisk samverkan med SSU.
- **Förbundsgemensam facklig-politisk kommitté** utvecklar och samordnar den facklig-politiska verksamheten i LO och förbunden samt är referensgrupp för förberedelser,

samordning och genomförande av fackliga åtaganden vid allmänna val.

- **Förbundsgemensam risk- och krisgrupp** hanterar gemensamma risker och krissituationer.
- **LOs centrala utbildningskommitté (LCU)** diskuterar viktiga framtids- och utvecklingsfrågor rörande facklig utbildning och folkbildning samt inom givna ekonomiska ramar, i vissa fall, fattar beslut om frågor avseende facklig utbildning.
- **Internationella kommittén** ger bland annat förslag till samordnat fackligt agerande i internationella frågor och sammanställer information om verksamheten i olika internationella organisationer.
- **Klimatpolitiska kommittén** samordnar förbundens klimatarbete i syfte att formulera och driva en gemensam facklig klimatpolitik på nationell och internationell nivå. Genom kommittén förankrar och driver LO fackliga klimatpolitiska krav gentemot riksdag och regering samt i de internationella organisationer som LO är representerade i.
- **Organiserings- och medlemsvärningskommittén** samlar förbundens ombudsmän/handläggare som aktivt arbetar med organisering och medlemsvärningsfrågor på central nivå så att förbunden kan ha ett aktivt erfarenhetsutbyte kring organiserings- och medlemsvärvarfrågor.
- **Kommunikationsrådet** lägger fast den strategiska inriktningen och följer kontinuerligt upp LOs långsiktiga opinionsbildning samt har en samordnande och aktiv roll mellan LO och förbunden avseende opinionsbildande frågor, kampanjer och vissa mediefrågor. Kortsiktiga mediefrågor behandlas också i rådet.

LO-kansliets organisation 2023

– ledning och enheter

Arbetsfördelning LO-kansliets enheter

Enheten för kansliledning

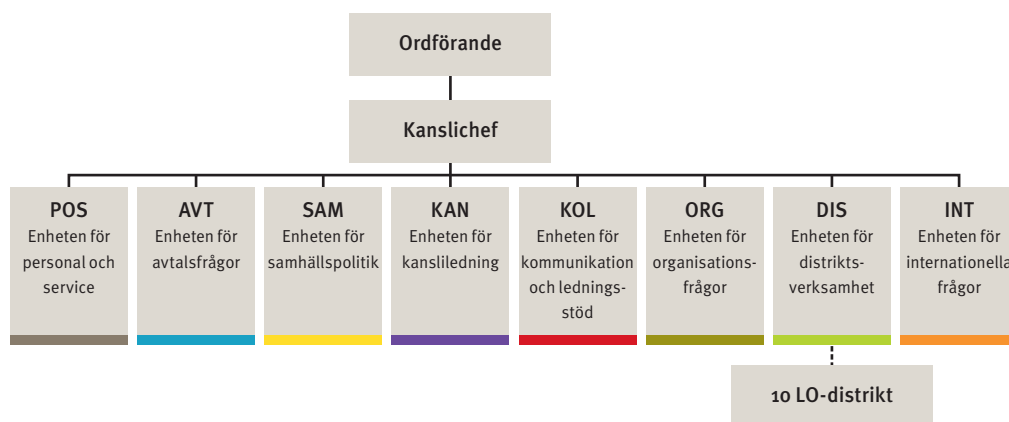
Enheten för kansliledning leds av kanslichefen med stöd av biträdande kanslichefen (vakant). Kanslichefen ansvarar inför LOs ordförande för samordningen av kansliets interna verksamhet. Här ingår det övergripande ansvaret för LO kansliet, ägarfrågor och LOs engagemang i andra organisationer samt ansvar för LOs ekonomi inför LOs styrelse. Det omfattar ansvar för verksamhetsplanering, resursfördelning och uppföljning, ansvar för internkontroll samt LOs risk- och krisberedskap. Enheten ansvarar också för och samordnar den övergripande strategiska politiska planeringen. Enheten samordnar LOs verksamhetsstyrning och internkommunikation samt ansvarar för samordning och administration kring LOs arbetsutskott, styrelse och representantskap samt ger stöd till ledning och chefer. I enhetens uppgift ingår också strategisk rådgivning, att vara utredningsresurs och hantera stadgefrågor. Här samordnas också utvecklingen av administrativa rutiner och att personuppgiftsansvaret enligt GDPR är omhändertaget.

Enheten för personal och service

Enheten för personal och service har till uppgift att samordna kansliövergripande frågor såsom LO-kansliets personal, strategisk kompetensutveckling, arbetsgivarfrågor, IT-stöd och informationssäkerhet samt service. Enheten leds av chefen för personal och service. Delegering av ansvar kan göras enligt särskild ordning. Enheten är uppdelad i följande grupper:

Personalfunktionen ansvarar för:

- Förhandlingar av löne- och anställningsvillkor och rekrytering
- Kansliets kompetensutveckling, arbetsmiljö, friskvård, rehabilitering och psykosociala frågor
- AFO, Arbetarrörelsens förhandlingsorganisation, LO och LO-förbundens arbetsgivarorganisation
- Samordning och utveckling av LOs policy- och styrdokument



IT-funktionen ansvarar för:

- IT-stöd
- Förvalta, upprätthålla och utveckla system och tjänster
- LOs informationssäkerhetsprocesser som informationsklassning, tillämpning av informationssäkerhet inom verksamhetskritiska system
- Dataskyddsfrågor kopplade till GDPR
- E-arkiv och registratur

Servicefunktionen ansvarar för:

- LO kansliets upphandlingar och tjänsteavtal
- LO kansliets gemensamma service (reception, konferensutrymmen, post- och budhantering, gästvård, ljusgården, lokalvård)
- Fastighetsfrågor

Enheten för kommunikation och ledningsstöd

Enheten ansvarar för kommunikationen i LO-kansliet och samordningen av LOs opinionsbildande insatser.

Enheten ansvarar för press- och mediearbete, kampanjer, strategiskt påverkansarbete, omvärldsbevakning, medborgarkontakter samt hemsida, blogg och sociala medier. Enheten samordnar och förbereder ledningens aktiviteter. Enheten har även ansvar för det strategiska arbetet med LOs varumärke. I samarbete med enheten för kansliledning ansvarar enheten också för internkommunikationen.

Enheten för avtalsfrågor

Enheten samordnar förbunden i förhandlingsfrågor och ansvarar för förhandlingar om avtalspensioner, avtalsförsäkringar, bemanningsavtalet och samhallsavtalet. Enheten samordnar förbunden inom arbetsmiljöområdet, regionala skyddsombudsverksamheten och standardisering.

Enheten handlägger gränsdragningsärenden och har ansvar för policyutveckling och bevakning inom områdena arbetsrätt, arbetsmiljörätt, arbetsvillkor, lönepolitik, kollektivavtal, allmän

pension, omställningsstödet, medlemsförsäkringar samt arbetstagarnas integritet och inflytande på nationell och internationell nivå.

Enheten för internationella frågor

Enheten är policyskapande inom områdena internationell facklig politik och utrikespolitiska frågor, demokrati och grundläggande mänskliga fri- och rättigheter, bistånds- och utvecklingspolitik, övergripande europapolitiska frågor, miljö- och klimatpolitiska frågor, handels- och investeringsfrågor samt företags uppförandekoder och mänskliga rättigheter.

Enheten ansvarar för LOs samarbeten med fackliga, mellanstatliga och andra internationella organisationer samt nationella organisationer som arbetar med internationella fackliga frågor.

Enheten samordnar LOs EU-arbete internt, med förbunden och i relation till TCO och Saco, samt ansvarar för facklig-politisk samverkan internationellt.

Enheten för organisationsfrågor

Enheten ansvarar för utveckling och samordning av tvärfackliga utbildningar – fysiska och på distans – för LO-förbundens medlemmar och förtroendevalda. Här ingår också samordningen av tvärfacklig ungyverksamhet och att genomföra skolinformation på de högskoleförberedande programmen i landets alla gymnasieskolor. En stor del av verksamheten som enheten planerar genomförs av LOs regionala och lokala organisation. Enheten har ansvar för utveckling av de nätutbildningar som finns att tillgå via LOs hemsida. Enheten tar i samarbete med enheten för kommunikation och ledningsstöd fram både informativa och rekryterande kampanjer. Enheten ansvarar också för *Fråga Facket*, en ring- och mejltjänst där medlemmar kan få råd. Enhetens verksamhet innebär också att ge stöd till förbunden i att öka organisationsgraden genom att organisera och aktivera deras medlemmar och förtroendevalda. Här in-

går att tillhandahålla en samlad bild av läget i fackföreningsrörelsen genom att göra opinionsundersökningar, samla in medlemsstatistik och statistik över förtroendevalda. Enheten ansvarar för organisationsutveckling av facklig-politisk samverkan på nationell nivå samt deltar i planering och genomförande av LOs Tvärfackliga råd i samarbete med ansvarig person i LOs ledning. Enheten handlägger också några av LOs stiftelser.

Enheten för distriktsverksamhet

Enheten koordinerar de tio LO-distrikten som samordnar och genomför den tvärfackliga utbildningen regionalt och lokalt. Organiserar den fackliga och politiska samverkan och driver regionala arbetsmarknadspolitiska frågor samt arbetar tillsammans med förbundens regionala och lokala organisationer aktivt med ung- och skolverksamhet.

Enheten för samhällspolitik

Enheten för samhällspolitik ansvarar för policyutveckling och bevakning inom ekonomisk politik, näringspolitik, arbetsmarknadspolitik, samhällsekonomi, offentligt finansierad välfärd, socialförsäkringar, arbetslöshetskassor och arbetslöshetsförsäkring. Enheten gör ekonomiska prognoser och bistår avtalsrådet med beräkningar av det samhällsekonomiska löneutrymmet.

Enheten har även ansvar för policyutveckling och bevakning av utvecklingen och fördjupa kunskaperna om bland annat arbetslivsutveckling, utbildningspolitik, diskriminering, jämställdhet och facklig feminism, migrationspolitik, arbetslivskriminalitet och osund konkurrens. I det ingår att analysera ekonomisk-politiska förslag, göra makroekonomiska prognoser samt fördelningsanalyser.

En kompletterande uppgift är att upprätthålla kompetens inom informationsspridning, politisk påverkan och opinionsbildning.





Hållbarhetsrapport 2023

LOs sjunde hållbarhetsrapport.

1. Inledning

Det här är LOs sjunde hållbarhetsrapport och avser år 2023. Rapporten omfattar Landsorganisationen i Sverige (LO), samt dotterbolagen som konsolideras i LOs koncernredovisning. LO-distrikten är egna juridiska personer och omfattas inte av lagkravet för hållbarhetsrapportering. Hållbarhetsrapporten är upprättad i enlighet med bestämmelserna i årsredovisningslagens 6e och 7e kapitel. LOs hållbarhetsrapport innefattar de, enligt lag, fem förutbestämda områden som rör miljö, sociala förhållanden och personal samt respekt för mänskliga rättigheter och motverkande av korruption. Det är LOs styrelse som är ansvarig för denna hållbarhetsrapport.

Det som redogörs för i rapporten är LOs direkta påverkan på de fem ovannämnda områ-

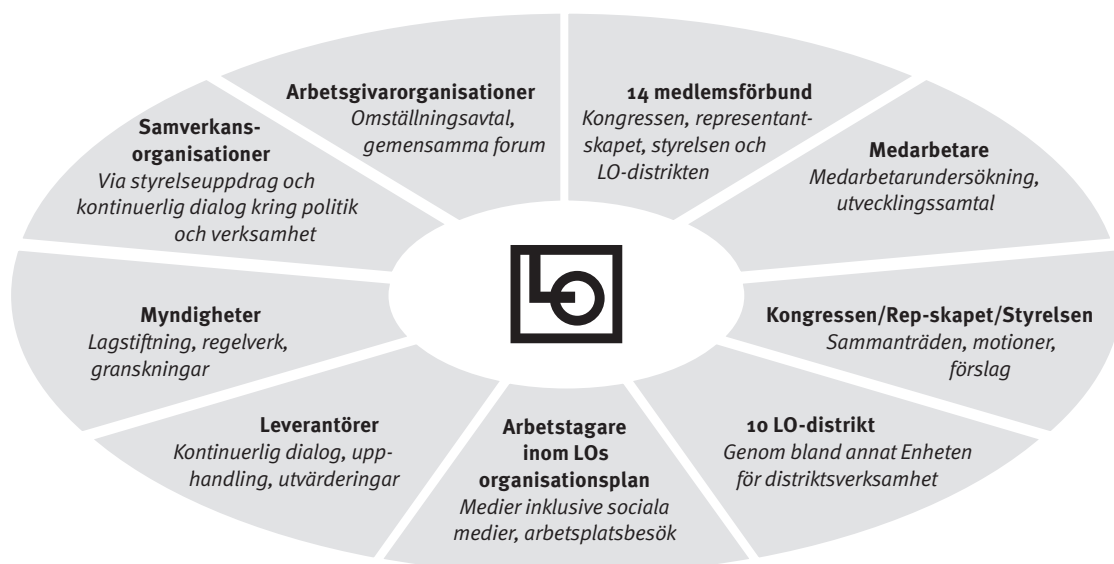
dena. I den mån det är möjligt redogörs det för sådant som är mätbart (se exempelvis utsläpp på resor och sjukskrivningar). Rapporten kommer även redogöra för de policyer som finns och hur LOs hållbarhetsarbete styrs av dem.

LOs huvudsakliga uppgift är social och ekonomisk påverkan för ett gott arbetsliv på såväl lokal, som nationell och global nivå, och vi tar stort ansvar för en positiv samhällsutveckling där jämlikhet mellan människor är vårt mål. I detta måste vi också vara en ansvarstagande organisation och ta hand om vår egen påverkan på hållbarhet, att vi lever som vi lär.

LOs intressenter

I framtagandet av en hållbarhetsrapport ska

Viktiga intressenter och typ av dialog



LO utgå från intressenternas förväntningar på LO som organisation. I dialog med dessa ska de prioriterade väsentliga frågorna för LO plockas fram. LOs interaktion med våra intressenter sker på olika nivåer.

Väsentliga hållbarhetsfrågor

- Jämställdhet och mångfald
- Kränkande särbehandling och icke-diskriminering
- Mutor, jäv, risker för korruption
- Anställningsvillkor och arbetsförhållanden
- Arbetsplatsolyckor, stress och psykisk ohälsa
- Klimatpåverkan – utsläpp av växthusgaser
- Hållbarhetsrisker i inköp
- Hållbarhetsrisker i kapitalförvaltningen
- Brister i arbetsmiljöarbetet (legala krav)

De väsentliga hållbarhetsfrågorna togs fram genom en väsentlighetsanalys som ägde rum i form av en workshop i januari 2020. Den är fortsatt relevant som utgångspunkt i hållbarhetsarbetet. Vid analysen deltog medarbetare från olika enheter i LO-borgen, en representant från bolagen samt en ledningsperson från LO. Alla medverkande på workshopen arbetar med olika delar av LOs verksamhet och representerar olika intressentgrupper.

Vid det slutgiltiga bestämmandet av vilka hållbarhetsfrågor som innefattas i hållbarhetsrapporten så har vi utgått från resultatet från workshopen samt från vad vi känner till om intressenternas förväntningar sedan tidigare.

LOs verksamhet har under 2023 återgått till mer normala förhållanden efter den tidigare covid-19-pandemin. Det innebär att man i högre grad, än under åren 2020–2022, arbetat på arbetsplatsen. Visst distansarbete förekommer fortfarande och fler möten genomförs digitalt. Pandemin förde med sig en digital mognad i organisationen och visade på möjligheter till flexibilitet. Det har varit fler resor och hotellnätter än under pandemin men fortfarande färre än före 2020. Detta har sammantaget påverkat LOs

klimatpåverkan och därmed redovisningen av årets resultat.

LO-kongressen 2020/2021 hade med motioner om att LO ska vara hållbart i alla led och resa klimatsmart. Något som också understryks i såväl LOs resepolicy som LOs inköps- och upphandlingspolicy. LO har genomfört en enkät till samtliga förbund för att undersöka deras uppfattningar om nuläget kring sitt interna hållbarhetsarbete mot bakgrund av kongressmotionerna. LO har ännu inte tillsatt någon särskild arbetsgrupp med förbunden för uppdraget att utreda hur LO och förbunden kan bli en mer klimatsmart organisation.

För LO som organisation är arbetet med hållbarhetsfrågor av högsta prioritet. Som en stor och viktig samhällsaktör är det viktigt att vi tar ansvar för hållbarhetsfrågor internt inom organisationen såväl som externt. Stora delar av LOs hållbarhetsarbete omfattas i LOs policyer, där riktlinjer och ansvarsfördelning framgår. Alla policys beslutas av LOs styrelse. Vi har ett kontinuerligt arbete med hållbarhet på LO som arbetsplats, vilket framgår i en jämlikhetsplan som årligen uppdateras och utvärderas. Vad gäller hållbarhet i klimatfrågan har LO inte någon särskild miljöpolicy, utan detta berörs i andra för miljöaspekter relevanta policyer.

En stor utmaning för LO är att se till att de befintliga policyerna efterföljs, samt att de kontinuerligt uppdateras och ses över. Ett omfattande arbete har gjorts och pågår fortfarande samt en ordning för policyutveckling och informationen om dessa finns nu på plats. Risker i LOs arbete med hållbarhet är om medarbetarna inte känner till eller följer de policyer som är fastställda, vilket i sin tur kan resultera i att LO inte uppfattas av sina intressenter som att man lever som man lär.

Under 2023 fortsatte den förbundsgemensamma klimatpolitiska kommittén sitt arbete. Den har som syfte att tillsammans med förbunden formulera och driva en gemensam facklig klimatpolitik på nationell och internationell

nivå. Detta för att driva klimatpolitiska krav gentemot riksdag och regering samt i de internationella organisationer LO är representerade i. Detta ställer givetvis också krav på att LO som organisation lever som man lär.

Ett kansliövergripande klimatprojekt har slutförts under året som bland annat resulterat i lansering av en handbok om fackliga verktyg för förtroendevalda.

2. Sociala och personalrelaterade hållbarhetsfrågor

I inledningen till LOs plan för att motverka diskriminering står:

LO-kansliet ska vara en jämställd och jämlik arbetsplats där alla anställda har samma möjligheter, rättigheter och skyldigheter. Det innebär också en bättre kvalitet på verksamheten och ökad trivsel på arbetsplatsen.

Detta är en ledstjärna i det vardagliga arbetet på LO-kansliet. Solidaritet och jämlikhet har en central betydelse för LO, både som en övergripande princip i vårt uppdrag men också internt bland våra medarbetare.

För att framgångsrikt leva upp till detta är det av yttersta vikt att vi har en arbetskultur som stärker och höjer medarbetarna. För att fortsatt vara en attraktiv arbetsplats krävs en konstant strävan efter engagemang och ett ständigt utvecklingsarbete. Vi gör det på olika sätt; i trivseln på kansliet, i bemötande och respekt mellan varandra samt att vi agerar korrekt och likvärdigt oavsett individ.

Personal

LO koordinerar sitt arbete med personalfrågor genom Enheten för personal och service. LOs policydokument, som fastställs årligen av styrelsen, behandlar sociala hållbarhetsfrågor och föregås av MBL-förhandlingar med de fackliga organisationerna. Personalkommittén sammanträder månatligen, med uppehåll under juli månad, och är det gemensamma samverkansforumet mellan parterna. Arbetsmiljöfrågorna hanteras inom Skyddskommittén som sammanträder fyra gånger per år. På samtliga enheter finns skyddsombud, utsedda av de fackliga organisationerna. Årliga medarbetarsamtal hålls där bland annat kompetensutveckling behandlas. Vart tredje år genomförs en medarbetarenkät med frågor om bland annat ledarskap samt or-

ganisatorisk och psykosocial arbetsmiljö. Vart tredje år, året efter medarbetarenkäten, erbjuds hälsoundersökning för alla anställda.

Anställningsvillkor och arbetsförhållanden

Ombudsmän och tjänstemän (förutom tre tjänstemän) tillämpar oregerad arbetstid, det vill säga att arbetet utförs flexibelt under hela veckan och omfattas inte av övertid, mertid eller normalarbetstider. För att hantera arbetsbelastningen finns en policy om arbete och tillgänglighet. LO anstränger sig för att skapa en hälsosam arbetskultur, vilket inkluderar årliga översyner av arbetsförhållandena. Pandemiåren har lett till förändrade arbetsmetoder, inklusive ökad användning av digitala mötesplattformar och minskat resande.

I det centrala kollektivavtalet för tjänstemän (AFO-Handels) finns förhandlingsbar ledighet avseende sju halvdagar, varav fyra är i samband med kristna helgdagar. Avtalet möjliggör för lokal omförhandling av dessa dagar så att de inte nödvändigtvis hänger ihop med kristna traditioner.

Risker

De främsta riskerna för LO är framtida kompetensförsörjning och rekrytering, samt efterlevnad av policyer. Som alltid när personer väljer att sluta eller gå i pension från LO ska kompetensen i normalfallet återbesättas. Här krävs ett aktivt rekryteringsarbete för att säkerställa att

den höga kompetensen bibehålls. Vi behöver också arbeta mer med utbildning och användandet av våra digitala verktyg för att bli mer effektiva i samarbetet och kommunikationen inom kansliet.

Kränkande särbehandling och icke-diskriminering

LO jobbar aktivt mot alla former av kränkande särbehandling och diskriminering. Detta framgår tydligt av LOs policy mot diskriminering och kränkande särbehandling. Det finns tydliga rutiner och ansvarsfördelning av vilka åtgärder som ska till vid händelse att en anmälan ska göras. Visselblåsarfunktionen är sedan andra halvåret av 2023 en adderad möjlighet att meddela särbehandlingar. En anmälan gjordes vid slutet av året via systemet hos PwC och utredes av den särskilt utsedda förtroendegruppen.

Säkerhet, stress och psykisk ohälsa

LO genomför regelbundna hälsoundersökningar och arbetsmiljöenkäter för att upptäcka och förebygga ohälsa. Också vid de årliga medarbetarsamtalen lyfts hälsofrågor. LOs policy mot skadligt bruk understryker arbetsgivarens ansvar för att stödja medarbetare med alkohol- och/eller drogproblem. LO bjuder inte på alkohol till vare sig medarbetare eller vid re-

presentation. Detta är en självklar del av vår alkoholpolicy och en mer hälsosam arbetsplatskultur. Skyddskommittén behandlar arbetsplatsfrågor och under 2023 rapporterades fem tillbudsanmälningar eller arbetsskadeanmälningar. LO har en leverantör som bistår vid säkerhetsbedömningar inför aktiviteter och arrangemang i syfte att i möjligaste mån säkerställa ett tryggt genomförande.

Jämställdhet och mångfald

LO prioriterar mångfald och jämställdhet vid rekrytering, vilket tydliggörs i rekryteringspolicy och *Plan för att motverka diskriminering*. En jämn könsfördelning eftersträvas, och ingen sökande ska missgynnas på grund av ålder eller kön. Jämställdhetsaspekten tas i beaktande vid rekrytering på olika nivåer. Allt detta är sammantaget viktigt sett till att LO ska vara en organisation som bör spegla den medlemskår vi företräder. Att motverka diskriminering är ett långsiktigt arbete som angår alla. Vårt antidiskrimineringsarbete beskrivs mer i *LOs policy mot diskriminering och kränkande särbehandling*.

Plan för att motverka diskriminering

LO har sedan 2017, i enlighet med nya bestämmelser om aktiva åtgärder i diskrimineringsla-

Ålders- och könsfördelning bland LOs anställda i procent

♀ = kvinnor ♂ = män	20–29 år		30–39 år		40–49 år		50–59 år		60–69 år		Medelålder	
	♀	♂	♀	♂	♀	♂	♀	♂	♀	♂	♀	♂
211231 (♀ 75 st ♂ 61 st)	2	2	11	6	17	21	33	24	12	7	50	51
221231 (♀ 78 st ♂ 59 st)	3	2	22	10	19	34	43	47	13	7	49	51
231231 (♀ 78 st ♂ 63 st)	2	0	18	14	22	30	42	43	16	13	50	50

Konstateras att kvinnornas medelålder har ökat med 1 år (50 år) jämfört med föregående år (49 år) samt männens medelålder har sjunkit med 1 år (50 år) jämfört med föregående år (51 år).

gen, en upprättad plan för att motverka könsdiskriminering. Planen uppdateras årligen. LOs personalkommitté beslutar om planen. Den inkluderar mål, åtgärder och statistik över jämlikhet avseende kön, samt en årlig uppföljning och handlingsplan för kommande år.

Uttag av föräldraledighet och VAB bland LOs anställda

Här nedan presenteras uttag av föräldraledighet. Åtta kvinnor har tagit ut 848 föräldraledighetsdagar och nio män har tagit ut 393 dagar. *Fjorton kvinnor har varit hemma i sammanlagt 65 dagar för vård av sjukt barn medan 10 män har nyttjat 57 dagar.* Detta innebär att på LO-kans-

liet står kvinnorna för 67 procent och männen för 33 procent av det totala uttaget av vab- och föräldradagar. Vi kan konstatera att genomsnittet för kvinnorna är 42 dagar och 24 dagar för männen.

Brister i arbetsmiljöarbetet (legala krav)

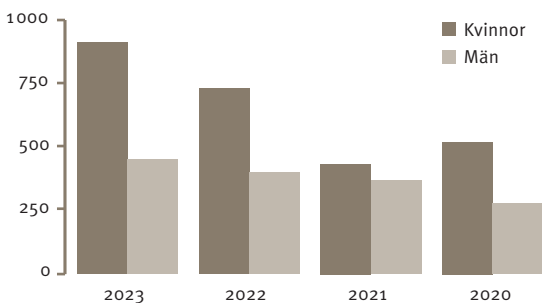
45 procent av kvinnorna och 29 procent av männen har anmält korttidsfrånvaro. Kvinnorna har i genomsnitt varit korttidsfrånvarande under 1,5 procent av årets arbetsdagar, jämfört med männens 0,7 procent. Korttidsjukfrånvaron är fortsatt mycket låg för både kvinnor och män.

Den medellånga sjukfrånvaron (15–90 dagar) har sjunkit mellan 2022 och 2023; 4,3 procent av kvinnorna (11 procent under 2022) och 1,7 procent (11 procent under 2022) av männen har någon gång under året haft en sjukskrivning som varat längre än 15 dagar.

Lång sjukfrånvaro (91 dagar eller längre) har ökat något för både kvinnor och män. 5,8 procent av kvinnorna (3 procent under 2022) och 3,4 procent av männen (1,9 procent under 2022) har någon gång under året haft en sjukskrivning som varat längre än 91 dagar.

En högre andel av kvinnorna har varit korttidsjukskrivna jämfört med männen. Omfattningen är dock fortsatt relativt liten för båda

Totalt antal uttagna dagar föräldraledighet och VAB 2020–2023



Sjukfrånvaro 2021–2023 i procent

	Dag 1–14				Dag 15–90				Dag 91–			
	Kvinnor		Män		Kvinnor		Män		Kvinnor		Män	
	Andel	omf	Andel	omf	Andel	omf	Andel	omf	Andel	omf	Andel	omf
2021	46	1,4	25	0,4	7	1,1	4	1,3
2022	59	1,8	48	1,4	11	2,3	11	0,7	3	0,1	1,9	1,2
2023	45	1,5	29	0,7	4,3	1,4	1,7	0,014	5,8	4,4	3,4	1,9

Uträkning 250 dagar × antal sjuka personer eller sjukdagar delat med totala dagar. Tabellen avser tillsvidareanställda och utfallet anges i procent. Sjukdom del av dag räknas som hel dag. Andel kvinnor respektive män som redovisas avser individer: Ex. I kolumnen Andel kvinnor (%), 2023, utläses att 45 procent (32 kvinnor) av de tillsvidareanställda kvinnorna (totalt 69 kvinnor) har anmält korttidsfrånvaro.

Personalsammansättning 2021–2023 fördelad på kvinnor och män

	2023		2022		2021	
	Kvinnor	Män	Kvinnor	Män	Kvinnor	Män
Ledning	2	1	2	1	2	1
Kanslichef	1	0	1	0	1	0
Biträdande kanslichef	0	0	0	0	0	1
Enhetschefer	2	4	4	4	3	5
Gruppchefer*	1	1	1	1
Ombudsmän kansliet	12	12	12	11	11	12
Distriktsombudsmän	10	16	11	16	10	16
Tjänstemän utan öt >600	39	26	38	22	39	19
Tjänstemän med öt <600	3	0	3	0	2	1
Summa	69	59	71	54	68	55
Totalt	128		123		123	
Tjänstlediga	3	3	2	3	4	3
Visstidsanställda	1	1	4	0	2	0

Uppgifterna bygger på statistik framtagna 31 december respektive år. Vakanser finns inte med.

* Ingår inte i någon summering.

könen. Andelen medarbetare som har varit frånvarande mellan 15 och 90 dagar har sjunkit avsevärt för båda könen. Medan längre sjukfrånvaro (över 91 dagar) har ökat för båda könen, omfattning är dock fortsatt mycket låg.

Friskvård

I källaren på LO-kansliet finns ett motionsrum som alla medarbetare har möjlighet att använda. Därtill finns en aktiv idrottsförening som erbjuder gympapass flera dagar i veckan. Arbetsgivaren har på senare år bekostat nyinvestering i viss motionsutrustning samt hjälper idrottsföreningen med ett årligt bidrag till sin verksamhet.

LO erbjuder också de anställda ett friskvårdsbidrag som 2023 varit 4 095 kronor per anställd och år. Totalt har 290 957 kronor nyttjats 2023, fördelat på 52 kvinnor och 34 män. Jämfört med 2022 då summan var 273 909 kronor. Kvinnor-

na har nyttjat 177 410 kronor vilket blir ett genomsnitt på 3 412 kronor. Männerna har nyttjat 113 547 kronor vilket blir ett genomsnitt på 3 340 kronor.

3. Miljömässig hållbarhet

Vi kommer alla dra nytta av att förhindra klimatförändringarna. Det är därför rimligt att som LO och världsfacket säger: Fördela kostnaderna för omställningen rättvist. En grundförutsättning för ett jämlikt samhälle är hög sysselsättning med väl betalda jobb och goda arbetsvillkor.

LOs miljö- och klimatpolitiska program, 2019:20

Miljömässig hållbarhet är en grundläggande förutsättning för vår framtid. Det finns inga arbeten, bra arbetsvillkor eller jämlikhet på en död planet. Klimatfrågan är en stor och viktig samhällsfråga som berör oss alla, även LO.

Risker

Genom den riskbedömning som gjorts och som uppdateras löpande har risker som anses föreliggande inom området identifierats.

Det interna arbetet med miljömässig hållbarhet måste ges resurser, så att LO kan visa upp ett trovärdigt arbete inom området för att inte skada LOs anseende. Att inte arbeta aktivt med frågan kan också leda till sämre arbetsmiljö för LOs anställda.

Klimatpåverkan – utsläpp av växthusgaser

LO planerade redan inför år 2020 att börja mäta sitt klimatfotavtryck – utsläpp av växthusgaser från verksamheten – för att redovisas i kommande hållbarhetsredovisningar. Vi har efter de föregående årens coronapandemi och den successiva tillbakagången till arbetsplatsen under 2022 fortsatt genomföra miljöförbättrande åtgärder inom kontorsmiljön, till exempel en effektivare sopsortering och en restriktiv hållning till inköp av engångsartiklar och om det görs ska de vara miljöanpassade. Möten genomförs också alltmer digitalt vilket också påverkar resandet under 2023. LO har inte börjat mäta i vilken grad verksamheten genererar utsläpp av växthusgaser.

Resor

LOs resande står för en betydande del av organisationens miljöpåverkan. Det är även en stor del av kostnaderna. Resandet är en förutsättning för att vår verksamhet ska fungera, även om pandemiåren visade att organisationen kan utnyttja de digitala verktygen på ett effektivt sätt. Men de fysiska mötena har ett stort värde för vår typ av verksamhet, vilket gör att val av färdmedel får stor betydelse för vilka utsläpp vi som organisation har.

Aktiv ställning ska alltid tas om möten kan genomföras via Teams i stället för fysiska träffar. När resa är nödvändigt ska det fungerande alternativet med minst klimatpåverkan väljas.

Under 2023 har LOs resor med tåg motsvarat ett koldioxidutsläpp på 317 kg och resorna har sammanlagt kommit upp i 74 701 mil. Att jämföra med 2022 års koldioxidutsläpp på 270 kg och 69 925 mil.

Under 2023 har LOs resor med flyg motsvarat ett koldioxidutsläpp på 134 071 kg och resorna har sammanlagt kommit upp i 589 932 mil. Att jämföra med 2022 års koldioxidutsläpp på 22 413 kg och 21 313 mil.

I LOs resepolicy framgår att som huvudregel gäller att tåg ska användas men val av färdmedel ska alltid ske med avvägning mellan tidsbesparing, kostnad, sociala skäl, miljöhänsyn och arbetsmiljö. I övrigt innefattar inte policyn mer specifika riktlinjer för hur den enskilda medarbetaren ska tänka vad gäller resor och att välja mellan exempelvis tåg och flyg. Det framhålls också att man i första hand ska använda sig av allmänna kommunikationsmedel framför bilå-

kande. LO tillhandahåller även tre cyklar (varav en elcykel) som kan användas vid möten i centrala Stockholm.

Tryckeri och pappersförbrukning

LO har ett eget tryckeri inom bolaget Bantorget Grafiska AB. De har sina lokaler i LO-borgen. 2023 förbrukade Bantorget Grafiska 16 576 kg papper. Detta jämfört med 2022 med 14 062 kg papper och 2021 med 8 285 kg.

Genom tekniska lösningar på LO-kansliet, som till exempel att man måste använda så kallade taggar till printrarna, har medarbetarens beteende ändrats gällande pappersförbrukning. Utvecklingen har varit positiv på flera sätt: Dels har de ändrade rutinerna medfört en minskning av pappersförbrukningen, dels har hållbarheten på skrivarna förlängts. Samtidigt ändrades standardinställningen på skrivarna så att dubbelsidig i stället för ensidig utskrift är standard. De senaste årens utveckling mot mer distansarbete både under och efter pandemin har i hög grad bidragit till en minskad förbrukning.

Fastigheter

LO utvecklar markområden till bostadsområden. I sådan utveckling är såväl miljömässigt som socialt ansvarstagande centralt. Risk finns annars för att exploatering av nya bostadsområden skadar värdefulla naturmiljöer eller i övrigt

inte sker på det sätt som har minst miljökadlig påverkan. LO äger även ett antal kontorsfastigheter i centrala Stockholm. Beståndet består uteslutande av äldre fastigheter. Vid byten av hyresgäster sker anpassningar och modernisering av lokaler där miljöhänsyn och skapandet av goda arbetsmiljöer står i fokus.

I hållbarhetsrapporten redovisas förbrukning för de fyra fastigheter LO själva förvaltar:

- Skolan 1, Stockholm kontor, LO-borgen
- Skolan 2, Stockholm kontor
- Blåkulla 8, Stockholm bostäder, hyresfastighet
- Blåkulla 9, Stockholm bostäder, hyresfastighet

Inköp och förbrukning

LOs el kommer från vatten, sol och vind. I LO-borgen används belysningskällor som drar mindre el, bland annat genom att de släcks då det inte är rörelse i rummen. För att effektivisera förbrukningen mäts dessutom användningen av luft i lokalerna. Värme och kyla anpassas efter behov.

För att minska LOs miljöpåverkan används biologiskt rengöringsmedel som är mindre skadligt för de som utför städningen såväl som för miljön.

Upphandling

Vid upphandling av leverantörer ställer LO krav på att leverantören ska ha kollektivavtal som täcker samtliga anställda inom organisationen.

LOs fastigheter

	2020	2021	2022	2023
Fjärrkyla	225 642 kWh	214 300 kWh	200 000 kWh	189 900 kWh
Vatten	2 291 m ³	2 048 m ³	2 551 m ³	2 320 m ³
Värme	1 092 204 kWh	1 010 700 kWh	1 103 000 kWh	1 014 900 kWh
Fastighetsel	596 215 kWh	552 395 kWh	566 881 kWh	579 976 kWh

* Fastigheterna Blåkulla 8 och 9 har under 2023 gått över från petroleumbaserad uppvärmning till bergvärme.

Leverantören ska även se till att dess underleverantörer också uppfyller dessa villkor. Detta framgår i LOs inköps- och upphandlingspolicy. I policyn framgår vidare att LO vid upphandling och inköp ska prioritera miljöanpassade varor, tjänster och entreprenader samt att i möjligaste mån upphandla produkter märkta med Fairtrade. LO ska genom upphandlingsförfarandet främja sociala mål såsom sysselsättningspolitiska mål, jämställdhet och miljömål.

Övrigt

Under året har LOs klimatpolitiska kommitté fortsatt sitt arbete med syfte att formulera och driva en gemensam facklig klimatpolitik med förbunden på nationell och internationell nivå. Genom kommittén ska LO förankra och driva fackliga klimatpolitiska krav gentemot riksdag och regering samt i de internationella organisationer som LO är representerade i. Kommittén genomförde en studieresa till Bryssel för möte med företrädare för EUs olika institutioner liksom fackliga företrädare. LO ingår också i

Forskningsprojektet Fairtrans Transformationsråd och representeras där av LOs ordförande Susanna Gideonsson.

Inom ramen för LOs klimatprojekt har rapporten *Vad krävs för en rättvis omställning?* publicerats och presenterats tillsammans med ett antal workshops med representanter från myndigheter och civilsamhällesorganisationer.

Handboken *Fackliga verktyg för lokalt klimatarbete* i syfte att hjälpa fackföreningar på arbetsplatserna att driva lokalt fackligt klimatarbete har också publicerats. En rapport finns också om vilka lagar och avtal som kan användas för lokala fackföreningar att driva fackligt klimatarbete.

LO har under året varit ordinarie representant i europafackets kommitté för rättvis omställning och deltagit som föreläsare i klimatkurser anordnade av europafackets utbildningsinstitut (ETUI).

I ett flertal av kursen Insikter har klimatfrågan ur ett fackligt perspektiv ingått som en del i utbildningen.

4. Arbete för mänskliga rättigheter

LO arbetar för en värld där fria och demokratiska fackliga organisationer får växa sig starka och verka fritt. Vi arbetar för en värld där nationella och internationella regelverk garanterar arbetstagarnas grundläggande fackliga och mänskliga rättigheter, både i arbetslivet och i samhället.

https://www.lo.se/start/internationellt/lo_i_varlden

Basen i LOs verksamhet handlar om mänskliga rättigheter och alla människors lika värde, nationellt och globalt.

Risker

När demokratin hotas minskar också möjligheten att organisera sig fackligt, då finns det risk för att den fackliga idén försvagas såväl internationellt som nationellt. Med ökade hot mot demokratin och mot rättsstatsprinciper hotas också grundläggande fackliga rättigheter. Som en konsekvens av minskat utrymme för demokratin minskar också möjligheten till transparanta produktionskedjor och dess sociala hållbarhet. Det ökar svårigheten för LO och andra att göra hållbara val av varor och en risk för LO att förknippas med varor eller tjänster som inte tillhandahålls genom goda arbetsvillkor.

Konflikter

Under 2023 ökade antalet konflikter i världen. Krig och ofred är det mest grundläggande hotet mot att säkra mänskliga rättigheter, detsamma gäller också villkoren för arbetare. Rysslands regelvidriga krig mot Ukraina har fortsatt under 2023. Den 7 oktober attackerades Israel och har följts av en brutal konflikt i Gaza. Konflikterna skapar död och lidande. I spåren av dessa och andra konflikter uppstår det oro i den globala och nationella ekonomin. Det har vidare uppstått en livsmedelskris, en energikris och en skenande inflation. Spridningseffekterna av kriget har även drabbat LO-förbundens medlemmar med högre priser för livsmedel, drivmedel och minskad köpkraft.

Demokrati

LO har under 2023 intensifierat arbetet för att möta hoten mot demokratin i Sverige, i Europa och hela världen. Genom en rapport har LO identifierat en politisk utveckling med ökad autokratisering¹ i många länder och även i Sverige. Konsekvensen blir att de fackliga fri- och rättigheterna blir svårare att utföra. LO har tagit initiativ till att öka insatser till försvar av demokratin i Sverige och internationellt genom att bjuda in organisationer från civilsamhället i Sverige. Initiativet har utvecklats till att mer än 30 organisationer är engagerade i att inom olika områden genomföra aktiviteter till försvar för demokratin.

LOs roll i den internationella fackföreningsrörelsen

Fackliga rättigheter är alltid detsamma som mänskliga rättigheter och något LO och förbunden kämpar för varje dag. LO och förbunden arbetar för en värld där fria och demokratiska fackliga organisationer får växa sig starka och verka fritt. Där nationella och internationella regelverk garanterar arbetstagarnas grundläggande fackliga och mänskliga rättigheter, både i arbetslivet och i samhället. Den dagliga kampen för en lön att leva på, att inte skada sig på jobbet och rätten till att påverka sitt arbetsliv känner inga nationsgränser. Facklig styrka reducerar de negativa effekter som globaliseringen kan leda till. Studier visar att facklig närvaro gör tydlig skillnad för inkomstfördelningen i samhällen: Ju starkare fack desto högre jämlikhet och tvärtom.

¹ [https://www.lo.se/home/lo/res.nsf/vRes/lo_play_studiematerial_demokrati_dec22_pdf/\\$File/Studiematerial_demokrati_dec22.pdf](https://www.lo.se/home/lo/res.nsf/vRes/lo_play_studiematerial_demokrati_dec22_pdf/$File/Studiematerial_demokrati_dec22.pdf)

Facklig verksamhet är grunden för att uppnå social och miljömässig hållbarhet och är en utgångspunkt för LOs internationella arbete. Det internationella arbetet genomförs med fokus på klimat och miljö, globala frågor samt EU-frågor. LOs hållbarhetsarbete i praktiken tar många former. Det kan röra sig om att utbilda i förhandlingsteknik, arbetsmiljö, juridisk kompetens och jämställdhet. Inom ramen för internationella organisationer arbetar LO med många olika frågor som syftar till att stärka hållbarhetsarbetet.

Utvecklingsarbete

Ett viktigt medel för att uppnå förbundens och LOs ambitioner i det internationella arbetet är möjligheten till finansiellt stöd från Sida. LO och förbunden formar utvecklingsprojekt vars finansiering kanaliseras via Union to Union eller Olof Palmes Internationella Center. LO och förbunden genomför utvecklingsprojekt i Afrika, Asien, Latinamerika och på Balkan. Projekten syftar till att stärka fackliga organisationer och deras kapacitet att organisera och företräda medlemmarna, utbilda i förhandlingsteknik, arbetsmiljö, juridisk kompetens och jämställdhet.

LO har tillsammans med förbunden genomfört aktiviteter för att skydda de mest utsatta arbetarna i vår värld. Speciellt fokus under året har varit kriget i Ukraina och den allvarliga situationen efter statskuppen i Myanmar och den odemokratiska utvecklingen i Belarus. Inom ramen för *Facklig Plattform Iran* som är ett samarbete mellan LO, Transport, IF Metall och Kommunal har vi uppmärksammat den svåra situationen för arbetare i Iran.

Utvecklingsarbetet har präglats av osäkerhet under året, främst kring finansiering och utformning. Det minskade finansiella stödet från Sida har förändrat förutsättningarna för LOs utvecklingsprojekt och ökar risken för att LO tvingas dra ner ambitionerna inom utvecklingsbiståndet.

Hållbara leverantörskedjor

I dag är det svårt att göra rätt och veta om alla

delar i en leverantörskedja uppfyller kraven om kollektivavtal och arbetstagares rättigheter. För att få ordning på arbetslivskriminaliteten behöver det råda en sund konkurrens på arbetsmarknaden där avtal utgör grunden för de arbetsrättsliga reglerna.

Världsfacket ITUC tar årligen fram ett index – Global Rights Index. Detta visar att kränkningar ökar av fackföreningars och arbetstagares rättigheter. Kränkningar begås dock inte enbart av regeringar utan också av välkända multinationella företag. Kränkningar kan röra allt från begränsningar i föreningsfriheten till rena avvikelser/brott mot arbetsmiljön. I förlängningen utgör de hot mot rättsstatens principer och snedvrider arbetsmarknadens förutsättningar. Därför är det hög tid att fackföreningar kan ställa företagen ansvariga för sin verksamhet och att komma till rätta med missbruken i leverantörskedjorna.

De riktlinjer som i dag styr företagens ansvar på den globala arbetsmarknaden regleras främst genom OECDs och FNs (arbetsorgan ILO) riktlinjer. Dessa regler är dock frivilliga, inte knutna till några sanktionsmöjligheter. ILOs villkor tillsammans med ramavtalen (så kallade GFA som de fackliga organisationerna tecknar på global och europeisk nivå) utgör båda viktiga instrument, men har visat sig inte vara tillräckliga. Därför välkomnar LO en bindande EU-lagstiftning som understryker företagens ansvar att kartlägga sina långa leverantörsled.

LO har under året arbetat inom ramen för Europafacket (ETUC) för att påverka det nya direktivet om hållbara leverantörskedjor, due diligence, CS3D,

LO stödjer även OECDs arbete med att se över de internationella riktlinjerna och uppdatera dem, så att de blir enklare och mer överskådliga. Det är bra att det finns internationella gemensamma riktlinjer. Problemet är bristen på sanktionsmöjligheter kopplade till brott mot riktlinjerna. Därför välkomnar LO alla instrument som kan bidra till att skapa hållbara leverantörskedjor.

5. Motverkande av korruption

Vårt förhållningssätt och arbete ska präglas av att aldrig acceptera korruption och att alltid förebygga, agera och informera för en korruptionsfrimiljö.

LOs antikorrupsionspolicy, 2023

Vid ingång av affärsavtal är det alltid en person som går igenom avtalen för att sedan skicka dem vidare för att undertecknas av två firmatecknare. Inga misstänkta fall av korruption har noterats inom organisationen under 2023.

Risker

Genom den riskbedömning som gjorts och som uppdateras löpande har risker som anses föreligga inom området identifierats.

Risk för korruption föreligger vid tecknande av affärsavtal, så som upphandling av varor och tjänster. För att LOs anseende inte ska komma till skada är det av yttersta vikt att medlemmarnas pengar används till LOs verksamhet, det ska LO alltid kunna bevisa och inga oklara omständigheter ska föreligga. Antikorrupsionspolicyn är tillsammans med LOs inköps- och upphandlingspolicy samt LOs policy för representation och uppvaktning verktyg för att motverka korruption.

Hållbarhetsrisker i kapitalförvaltningen innefattar att LO kan komma att sammankopplas med företag som bedriver verksamhet som strider emot ILO-konventionen. För att det ska motverkas har Bantorget Förvaltning AB en placeringspolicy inom ramen för det av LO-styrelsen fastställda ägardirektivet.

I LOs inköps- och upphandlingspolicy framgår att LO vid upphandling av varor och tjänster endast ska upphandla av företag som bland annat uppfyller följande krav och ställer samma krav på sina underleverantörer:

- som har tecknat kollektivavtal,
- som har registrerings- och F-skattebevis,

- som betalar sina skatter och sociala avgifter på ett korrekt sätt,
- som bedriver ett förebyggande och främjande arbete för att motverka diskriminering avseende samtliga sju diskrimineringsgrunder,
- som ej diskriminerar sina anställda,
- som tillämpar de löner och andra anställningsvillkor som allmänt gäller för arbete i branschen på den ort där arbetet ska utföras. Inköp ska i första hand ske av svenskproducerade varor från svenska leverantörer. Upphandling från utländska leverantörer där arbetet eller tjänsten utförs utanför Sverige ska ske på villkor där leverantören respekterar och följer de grundläggande ILO-konventionerna och, i relevanta fall, EUEES regler.

Upphandlingar som kan innebära verksamhetsförändringar för LOs personal ska föregås av sedvanlig information, MBL-förhandling med mera. LO ska beakta jämställdhet, miljö och sysselsättningspolitiska mål i sina upphandlingar och val av leverantörer.

Mutor

Ett verktyg för att motverka korruption är också LOs policy för representation och uppvaktning. Det innebär att det finns tydliga riktlinjer för både intern och extern representation samt mottagande och givande av gåvor.

LO har tidigare inrättat en tjänst för internkontroll och verksamhetsuppföljning, en verksamhetscontroller.

Som tidigare nämnts så beslutade LOs representantskap 2017 att när LO representerar internt eller externt bjuds det aldrig på alkohol. Beslutet

innebär att finansiering inte sker utifrån medlemmarnas pengar utan ska bekostas av den enskilde.

Etiska placeringar

De krav som Bantorget Förvaltning AB ställer vid förvaltning av LOs finansiella kapital är i enlighet med LO-styrelsens beslut om *Principer för LOs bolagsstyrning i koncernen Bantorget Förvaltning AB* och de ramar som fastställs i ägardirektivet till Bantorget. Denna ställer krav på att hållbarhetsaspekten alltid ska beaktas inom Bantorget Förvaltning ABs placeringsverksamhet, i syfte att minimera risken att investera LOs kapital i icke etiska och långsiktigt hållbara branscher och bolag.

Bantorgets placeringspolicy redogör att Bantorget Förvaltning ABs ägande ska baseras på de universella värderingar som uttrycks i FN:s allmänna förklaringar om de mänskliga rättigheterna samt FN:s konvention om medborgerliga och politiska rättigheter (1966) samt FN:s konvention om ekonomiska, sociala och kulturella rättigheter (1966). Den Internationella Arbetsorganisationen ILOs konventioner ska vara vägledande för vad som är etiskt acceptabla placeringar. Vidare ska Bantorget Förvaltning AB inte investera i företag som bryter mot grundläggande internationella miljö- eller vapenkonventioner. Sålunda får Bantorget Förvaltning AB inte placera sina tillgångar i företag som inte respekterar:

- Grundläggande ILO-konventioner
- OECDs riktlinjer om multinationella företag
- FN:s Global Compact
- FN:s vapenkonventioner
- FN:s ramkonvention om klimatförändringar inklusive Kyotoprotokollet
- Wienkonventionen för skydd av ozonskiktet inklusive Montrealprotokollet
- Baselkonventionen angående gränsöverskridande transport av avfall
- Stockholmskonventionen om långlivade organiska föreningar
- Parisavtalet

I syfte att efterleva dessa krav driver Bantorget Förvaltning certifieringen ESG₄Real samt anlitar direkt eller indirekt minst årligen screeningbolaget ISS ESG, vilka granskar samtliga fonder i portföljen utifrån ovanstående hållbarhets- och ansvarsfullhetskriterier. Specifikt granskar ISS ESG fondernas innehav enligt (1) Norm-Based Research, (2) Controversial Weapons Research och (3) Sector-Based Screening. Norm-Based Research identifierar företag som inte respekterar internationella normer för miljöskydd, mänskliga rättigheter, arbetsrätt eller anti-korruption. Controversial Weapons Research identifierar företag involverade i personminor, klustervapen, kemiska vapen, biologiska vapen eller kärnvapen både inom och utanför icke-spridningsavtalet. Sector-Based Screening identifierar företag vars omsättning till 5 procent eller mer kan härledas från verksamhet inom spel eller pornografi, eller vilka är inblandade i produktion av pornografi. Inom ramen för ISS ESG granskning ingår dialog med företag som bedöms kränka internationella normer för miljöskydd, mänskliga rättigheter, arbetsrätt eller anti-korruption. Syftet med dialogen är att samla relevanta fakta för att säkerställa en fullständig och objektiv analys. ISS ESG söker identifiera hur bolaget tar ansvar för specifika kränkningar och även hur bolaget verkar förebyggande för att förhindra upprepade kränkningar.

I de fall bolag identifieras att bekräftat bryta mot dessa kriterier så inleds en dialog med ansvarigt fondbolag för att samla in så många screeningrapporter som möjligt för dessa bolag samt undersöka fondbolagets hållning i frågan. Om slutsatsen är att det inte rör sig om engångsföreteelser eller att bolagets förebyggande arbete framåt är undermåligt så avyttras fonden vid lämpligt tillfälle.

LO har även ett antal strategiska placeringar i företag som ligger nära LOs verksamhet, till exempel placeringar i AFA, AMF, Folksam LO Pension, Aftonbladet och RIA (Responsible Investors Alliance Sweden AB).

ESG4Real

ESG4Real är ett icke-kommersiellt projekt som startades 2015 av Bantorget Förvaltning AB i Sverige tillsammans med fackförbundet FNV i Nederländerna. Projektet startades med ambitionen att säkerställa att LOs och andra kapitalägares kapital investeras ansvarsfullt och aktivt tar hänsyn till ESG-faktorer i investeringsanalys och -beslut. ESG4Real är en certifiering för ansvarsfulla investeringar som har målet att etablera en branschstandard för ESG och dess integration i investeringsprocessen och därigenom driva på utvecklingen inom ansvarsfulla investeringar i hela finansbranschen.

Per utgången av 2023 har följande kapitalförvaltare och kapitalägare anslutit sig till ESG4Real: Alecta, Danske Bank, Swedbank Robur, Öhman, Nordea, Handelsbanken, Evli, Cancerfonden, Kommunal, IF Metall, Byggnads, Handels, Elektrikerna, Seko samt Målarna. ESG4Real är den marknadsledande hållbarhetscertifieringen i Sverige med över 240 stycken fondprodukter och över 2 500 miljarder investerat kapital certifierat.

Revisorernas yttrande avseende den lagstadgade hållbarhetsrapporten

Till representantskapet i Landsorganisationen i Sverige, org.nr 802001-9769

Uppdrag och ansvarsfördelning

Det är styrelsen som har ansvaret för hållbarhetsrapporten för år 2023 på sidorna 43–58 och för att den är upprättad i enlighet med årsredovisningslagen.

Granskningens inriktning och omfattning

Vår granskning har skett enligt FARs rekommendation RevR 12 *Revisorernas yttrande om den lagstadgade hållbarhetsrapporten*. Detta innebär att vår granskning av hållbarhetsrapporten har en annan inriktning och en väsentligt mindre omfattning jämfört med den inriktning och omfattning som en revision enligt International Standards on Auditing och god revisionssed i Sverige har. Vi anser att denna granskning ger oss tillräcklig grund för vårt uttalande.

Uttalande

En hållbarhetsrapport har upprättats.

Stockholm den dag som framgår av vår elektroniska underskrift

Christine Wikström
Auktoriserad revisor
Öhrlings PricewaterhouseCoopers AB

Ulf Andersson
Förtroendevald revisor

Jan-Olof Gustafsson
Förtroendevald revisor

Britta Lepp
Förtroendevald revisor



Årsredovisning för LO och LO-koncernen

På sidorna 62–106 följer en formgiven version av *årsredovisningen* och *revisionsberättelsen*. Styrelsen har avlämnat årsredovisningen under april–maj 2024. Revisionsberättelsen har avlämnats i maj 2024 och omfattar endast sidorna 62–101.

Förvaltningsberättelse 2023

LOs organisation och uppdrag

Landsorganisationen i Sverige – LO – är en sammanslutning av fackliga arbetstagarorganisationer – förbund.

LO har till uppgift att leda och samordna LOs och förbundens arbete med att tillvarata arbetstagarnas intressen på arbetsmarknaden och inom näringslivet.

LOs medlemmar utgörs av 14 anslutna medlemsförbund. Förbunden består i sin tur av sammanlagt 1 383 334 medlemmar vid räkenskapsårets utgång, varav 54 procent män och 46 procent kvinnor, en minskning med 6 106 medlemmar eller 0,4 procent.

För att kunna fullfölja sin uppgift ska LO närmast verka för:

- att de anslutna förbunden organiserar och sammansluter arbetstagare i privat, statlig och kommunal tjänst,
- att de anslutna förbundens verksamhet bedrivs efter enhetliga linjer och under solidarisk samverkan varvid gemensamma intressen ska beaktas och hänsyn tas till den enskildes rätt och samhällets berättigade krav,
- att arbetstagarnas intressen i rättsliga och samhällspolitiska frågor tillvaratas,
- att utveckla förbindelser med motsvarande organisationer i Sverige och i andra länder,
- att genom medlemskap i internationella fackliga organisationer och i övrigt internationellt hävda fackliga intressen samt
- att de anslutna förbundens lokala organisationer samverkar i organiserad tvärfacklig verksamhet i LO-distrikten.

Kongressen är LOs högsta beslutsfattande organ och kongressen styr verksamheten under kongressperioden. På kongressen 2004 antogs en vision. Visionen lyder som följer.

”Medlemmar som är stolta, kunniga och medvetna. En arbetsmarknad med rikstäckande kollektivavtal för social rättvisa, jämlikhet och jämställdhet. En välfärd präglad av generositet och solidaritet. Ett land präglat av tillväxt och ekonomisk stabilitet. Ett land för alla i nära samarbete med andra länder och folk. Det är vår fackliga vision.”

Utgångspunkter inför 2023

Rysslands fortsatta invasionskrig mot Ukraina präglar fortsatt vår omvärld men också det fruktansvärda lidande som pågår i Palestina och Israel och det krigsbrott som begåtts och begås. LO gör vad vi kan för att hjälpa civila och stödja våra fackliga vänner.

Säkerhets- och beredskapsfrågor har växt i betydelse och ett svenskt NATO-medlemskap kommer allt närmare.

Att Sverige har en högerregering som stöds av Sverigedemokrater märks mer och mer i vardagen och under 2023 har det lagts många förslag som direkt är ett hot mot fackföreningsrörelsen och den svenska modellen.

Den 27 oktober inledde IF Metall en strejk på Teslas serviceställen och verkstäder. Anledningen var att Tesla vägrar teckna kollektivavtal för de anställda. IF Metall har fått brett stöd för konfliktåtgärderna och sympativarsel har genomförts på många håll. Konflikten pågår och kommer vara långvarig.

LO har arbetat vidare utifrån den verksamhetsplan som styrelsen fattade beslut om i december 2020. Verksamhetsplanen tog sitt avstamp i att den svenska modellen står inför ett vägskäl. LO och förbunden är bärare av tidlösa idéer och värderingar så som allas lika värde, solidaritet, frihet och jämlikhet och vi använder vår styrka för att skapa en bättre värld för alla. Styrkan har vi haft genom hög organisationsgrad, hög kollektivavtalsäckning, facklig-politiskt arbete och opinionsbildning. Vi kan dock konstatera att på flera nivåer, både nationellt och internationellt, utmanas vår svenska modell.

Verksamhetsplanen innehåller tre prioriterade områden:

- Trygga jobb
- Full sysselsättning
- Anställningsvillkor
- Jämställda löner
- Arbetsmiljö

- Ökad jämlikhet
- Pension
- Skatter/omfördelning
- Socialförsäkringar

- Stärkt organisering – Stärkt organisation
- Öka medlemskapets värde/bilden av fackligt medlemskap
- Fler medlemmar hos LO-förbunden
- Stärkta förtroendevalda
- Stärka den lokala tvärfackliga verksamheten
- Stärka den facklig-politiska verksamheten

Utifrån dessa prioriterade områden har Arbetsutskottet antagit mål och kansliövergripande projekt har startats.

Avtalsrörelsen

Inför 2023 års avtalsrörelse stod LO-förbunden enade i sina krav. Transport ingick inte i samordningen utan valde att stå utanför. Det var en

av de tuffaste avtalsrörelserna i modern tid men genom att hålla ihop så blev 2023 års avtalsrörelse framgångsrik och ett tvåårigt avtal träffades med en löneökning på 7,4 procent samt en lägstalönsatsning första året.

Krisprogram

Under 2023 så arbetades det vidare med det krisprogram som togs fram under hösten 2022. Många av LO-förbundens medlemmar fick ett tufft år med höjda priser på basala varor. Inflationen var hög, räntorna är höga samtidigt som bankerna gör stora vinster. LO har på olika sätt under året opinionsbildat kring det orimliga i att det görs för lite insatser från statens sida. Trots gigantiska behov i vården, görs nedskärningar på grund av dålig ekonomi.

Facklig verksamhet

Medlemsantalet minskar även under 2023 men det finns ljuspunkter. Några förbund ökar, bland annat LOs största förbund, Kommunal. Den tvärfackliga utbildningen ökar väsentligt och vi har med gemensamma krafter fått i gång lokal tvärfacklig verksamhet i kommunerna. Det bygger facklig styrka och det behövs verkligen framåt.

Personal

Under året har tre tillsvidareanställda slutat varav två har gått i pension. Åtta tillsvidareanställda har påbörjat sin anställning. En person har beviljats tjänstledighet på heltid för studier. Under året har tre personer haft annan tidsbegränsad anställning.

LO eftersträvar en jämn könsfördelning inom alla yrkesgrupper.

Väsentliga finansiella händelser under verksamhetsåret

Kriget i Ukraina har påverkat oss och omvärlden mycket och det har även påverkat den finansiella marknaden.

Framtida utveckling

I LOs omvärldsanalys har ett antal utmaningar och hot identifierats. Det mesta härrör sig till arbetsmarknaden där skillnaderna mellan olika grupper i arbetslivet och i samhället ökar.

Kvinnor har fortsatt sämre löner och arbetsvillkor än män. Med en högerkonservativ regering vid rodret så är det stor risk att klyftorna fortsatt kommer öka.

I maj 2024 håller LO sin 30e kongress. Förberedelser pågår då nästan 300 motioner ska behandlas och beslutas. Devisen för kongressen är *Vi får Sverige att fungera*.

Moderföretagets resultat och ställning

Medlemsavgifterna uppgick till 250,8 mkr (253,6 mkr). Medlemsförbunden betalar till LO en avgift baserad på varje förbunds medlemsantal vilket motsvarar cirka 203–225 kronor per medlem och år. Medlemsavgiften till LO följer förbundens medlemsintäkter, för närvarande med ett tak fastställt av kongressen 2020.

Resterande del av den fackliga verksamhetens intäkter uppgick till 98,9 mkr (132,4 mkr). Dessa intäkter bestod i huvudsak av anslag från statliga myndigheter och andra organisationer. Kostnaden för verksamheten uppgick till 563,2 mkr (560,8 mkr). I detta ingår bidrag till närstående organisationer. Under räkenskapsåret har totalt 41,1 mkr (41,9 mkr) lämnats som anslag

och medlemsavgifter till närstående bland annat Arbetarrörelsens arkiv, EFS, FFI. LO strävar med den ekonomiska verksamheten att nå kostnadstäckning för den fackliga verksamheten över tiden. LOs resultat för den fackliga verksamheten uppgick till -213,4 mkr (-174,8 mkr). Intäkter från fastighetsförvaltningen uppgick till 19,5 mkr (14,1 mkr) och resultatet från fastighetsförvaltningen uppgick till 10,1 mkr (5,8 mkr). Årets resultat blev -38,3 mkr (-1,0 mkr).

LO äger fyra fastigheter i Stockholm och en i Bryssel. Skolan 1 i Stockholm används för LO-kansliets verksamhet. Övriga fastigheter är uthyrda.

För närvarande har LO inga räntebärande skulder. LO ska hålla en ekonomisk konfliktberedskap genom hög likviditet i finansförvaltningen alternativt med tillgångar med gott belåningsvärde vilket fastighetsinnehavet utgör.

Kongressen år 2008 beslutade att LOs angivna bundna egna kapital ska motsvara det belopp som fanns i räkenskaperna vid utgången av 1999 och värdesäkras genom att det, genomsnittligt över kongressperioden, ska finnas tillgångar vars marknadsvärde minst är lika stort som det bundna egna kapitalet ökat med konsumentprisindex från basår 2000.

Som framgår av tabellen längst ned på nästa sida uppgick LOs egna kapital vid räkenskapsårets utgång till 1 400 mkr (1 439 mkr). Kravet

LOs fastighetsinnehav

Fastighet	Ort/land	Typ	Kvadratmeter	Bokfört värde, tkr
Skolan 1	Stockholm	kontor	5 120	57 498
Skolan 2	Stockholm	kontor	4 007	24 139
Blåkulla 8	Stockholm	bostäder	359	2 695
Blåkulla 9	Stockholm	bostäder	337	2 473
Av de Tervueren 15	Bryssel/Belgien	kontor	560	5 235
Summa			10 383	92 040

Eget kapital

Tkr	Koncernen		LO		
	2023	2022	2023	2022	
Kapitalbehållning vid årets ingång	3 476 072	3 462 593	1 438 677	1 439 711	
Omräkningsdifferenser	-835	11 447			
Utdelning minoriteten	-30 160	-14 282			
Årets resultat	3 826	16 314	-38 265	-1 034	
Kapitalbehållning vid årets utgång	3 448 903	3 476 072	1 400 412	1 438 677	
Förändring av totalt eget kapital i koncernen	Bundet eget kapital	Ändamålsbestämda medel	Övrigt fritt eget kapital	Innehav utan bestämmande inflytande	Totalt
Belopp vid årets ingång	1 193 081	3 018	1 986 297	293 676	3 476 072
Omräkningsdifferenser			-568	-267	-835
Årets ianspråktagande		-900	900		
Utdelning minoriteten				-30 160	-30 160
Årets resultat			-18 774	22 601	3 826
Belopp vid årets utgång	1 193 081	2 118	1 967 855	285 849	3 448 903
Förändring av LOs egna kapital	Bundet eget kapital	Ändamålsbestämda medel	Balanserat fritt eget kapital	Årets resultat	Totalt
Belopp vid årets ingång	1 193 081	3 018	243 612	-1 034	1 438 677
Disposition av fg års resultat			-1 034	1 034	
Årets ianspråktagande		-900	900		
Årets resultat				-38 265	-38 265
Belopp vid årets utgång	1 193 081	2 118	243 478	-38 265	1 400 412

LOs utveckling av eget kapital 2023–2019 (moderföreningen)

Tkr	2023	2022	2021	2020	2019
Bundet eget kapital					
Bundna reserver	1 193 081	1 193 081	1 193 081	1 193 081	1 193 081
Fritt eget kapital					
Balanserad vinst	243 478	243 612	185 595	172 108	153 021
Reserverade medel	2 118	3 018	3 018	4 093	4 993
Årets resultat	-38 265	-1 034	58 017	12 412	18 187
Summa eget kapital	1 400 412	1 438 677	1 439 711	1 381 694	1 369 282

LO-koncernens justerade egna kapital 2023–2019

Tkr	2023	2022	2021	2020	2019
Eget kapital	3 163 054	3 182 396	3 187 696	3 057 129	3 122 801
Övervärde fastigheter	4 111 710	5 001 543	4 853 039	4 696 151	4 562 894
avgår minoritet	-1 406 552	-1 781 047	-1 756 368	-1 678 431	-1 672 382
Övervärde långfristiga värdepappersinnehav	206 052	190 658	402 366	294 241	225 835
Summa övervärde före skatt	2 911 210	3 411 154	3 499 037	3 311 961	3 116 347
Skatt 20,6 % (21,4 %)	-599 709	-702 698	-720 802	-682 264	-666 898
Justerat eget kapital efter skatt	5 474 554	5 890 852	5 965 931	5 686 826	5 572 250

på det värdesäkrade egna kapitalet för 2023 uppgick till 1 863 miljoner kronor att jämföra med tillgångarna på 5 475 miljoner kronor i tabellen ovan. Detta innebär att kongressens krav på eget kapital är tillgodosett.

Ovan redovisas marknadsvärdet av LO-koncernens tillgångar såsom justerat eget kapital. Det justerade egna kapitalet är beräknat som koncernens redovisade egna kapital justerat med skillnaden mellan det bokförda värdet och marknadsvärdet av byggnader och mark samt övriga långfristiga värdepappersinnehav. Hän-syn har tagits till minoritetens andel och latent skatt. Eventuellt övervärde av andelar i intresseföretag har inte beaktats. Marknadsvärden för byggnader och mark följer av koncernens redovisningsprinciper som redovisas i not 13.

Hållbarhet

LO upprättar sedan 2017 en separat hållbarhetsrapport, som upprättats i enlighet med årsredovisningslagens krav. Hållbarhetsrapporten offentliggörs på hemsidan www.lo.se samma dag som årsredovisningen offentliggörs.

Koncernen

LO såg under 2014 över sin organisation och verksamhet i syfte att få en tydligare struktur

och en bättre styrning. Uppdelning i facklig verksamhet och näringsverksamhet genomfördes genom att i princip samtliga affärsdrivna dotterbolag allokerades in under Bantorget Förvaltning AB (org.nr 556057-7388).

Landsorganisationen är på balansdagen moderföretag till följande dotterföretag: Bantorget Förvaltning AB (100 %) samt LO-TCO Rättskydd AB org.nr 556150-9257 (90 %).

Bantorget Förvaltning AB är i sin tur moderföretag till Bantorget Egendom AB (100 %), Bantorget Redovisning AB org.nr 556638-0464 (100 %), Bantorget Grafiska AB org.nr 556987-6740 (100 %), Responsible Investors Alliance Sweden AB org.nr 559106-4778 (100 %) och RI-CERT AB org.nr 559106-4729 (100 %).

Resultat och ställning

Koncernen har under året omsatt 811,4 mkr (838,2 mkr) och redovisar ett resultat före skatt med 67,0 mkr (43,9 mkr). Resultatet från finansiella investeringar uppgick till 185,8 mkr (62,6 mkr). Årets resultat uppgår till 3,8 mkr (16,3 mkr).

Fastighetsförvaltning

Bantorget Egendom AB är moderföretag för fastighetsbolagen och har till uppgift att äga

Flerårsöversikt 2023–2019

Tkr	2023	2022	2021	2020	2019
Nettoomsättning	469 737	433 685	405 104	406 265	479 659
Resultat efter finansiella poster	67 033	43 907	229 336	-23 088	253 460
Balansomslutning	4 579 628	4 621 787	4 520 190	4 433 606	4 491 042
Eget kapital	3 448 903	3 476 072	3 462 593	3 317 291	3 391 983

och förvalta fastigheter genom hel- och delägda dotterföretag samt intresseföretag. Fastighetsportföljen består av kommersiella fastigheter, bostäder och hotell. Markutveckling bedrivs i två markområden i Stockholms omnejd med syfte att exploatera dessa till planlagd kvartersmark. Dessutom äger koncernen en hotellverksamhet i Italien. Koncernens omsättning uppgick till 383,1 mkr (360,7 mkr) och årets resultat hänförligt till moderbolagets ägare blev 46,3 mkr (91,5 mkr). I den markutveckling som pågår i ett intresseföretag i Österåker har Mark- och miljödomstolen efter överklagan från Naturskyddsföreningen under året upphävt den detaljplan som antogs av Österåkers kommun 2022. Domen har överklagats och prövningstillstånd har beviljats av Mark- och miljödomstolen i mars 2024.

Finansförvaltning

Bantorget Förvaltning AB bedriver nu, efter fusion 2020, den förvaltning av värdepapper som tidigare bedrivits i dotterbolaget Bantorget Finans AB.

De finansiella tillgångarna utgörs i huvudsak av andelar i värdepappersfonder. Bolaget har i sitt placeringsreglemente definierat och tydliggjort de risker bolaget avser att ta i sin finansförvaltning och balanserat dessa genom god diversifiering. Ett led i diversifieringen är att bolaget har både ränte- och aktieportföljer.

Bolaget utsätts i sin finansförvaltning för fi-

nansiella risker vilket inkluderar förändringar i priser på såväl aktie- som räntemarknad. I ränteförvaltningen exponeras även bolaget för motpartsrisk (kreditrisk). I samband med att en betydande del av aktieexponeringen är mot utlandet inkluderas även valutarisk.

Bolaget beaktar alltid den etiska aspekten i sin placeringsverksamhet. Bolaget utesluter investeringar hos förvaltare eller i fonder som förknippas med oacceptabla arbetsförhållanden, kriminell verksamhet, pornografi, miljöförstöring eller bristande produktsäkerhet. Bolagets ägande ska baseras på de universella värderingar som uttrycks i FNs allmänna förklaringar om de mänskliga rättigheterna samt FNs konvention om medborgerliga och politiska rättigheter (1966) samt FNs konvention om ekonomiska, sociala och kulturella rättigheter (1966). Den Internationella Arbetstagarorganisationen ILOs konventioner är vägledande för all placeringsverksamhet. Som ett led i att säkerställa hållbara investeringar är bolaget också licensierat i enlighet med ESG-branschstandarden ESG4Real.

Totalavkastningen för portföljen uppgår för 2023 till 12 procent (-6 %) Marknadsvärdet uppgick den 31 december 2023 till 1 579 mkr att jämföras med 1 447 mkr vid årets ingång.

Dotterföretagen

LO-TCO Rättskydd AB ägs till största delen av LO och resterande del ägs av TCO. Bolaget tillhandahåller juridisk service i huvudsak inom

området arbetsrätt till LO och TCO med anslutna förbund. Därigenom bereds närmare 3 miljoner medlemmar möjlighet till rättshjälp. Bolagets nettoomsättning uppgick till 52,2 mkr (50,3 mkr). Årets resultat uppgick till -5,2 mkr (4,2 mkr). Av bolagets nettoomsättning avser 1,7 procent (2,0 %) LO.

Bantorget Förvaltning AB är moderbolag i den affärsdrivande koncernen och svarar därmed för att LOs insyn och påverkan i koncernen säkerställs via styrelsernas uppdrag och återrapportering. Bolagets nettoomsättning uppgick till 8,8 mkr (12,0 mkr). Årets resultat uppgick till 191,5 mkr (138,5 mkr).

Responsible Investors Alliance Sweden AB, som ägs av *Bantorget Förvaltning AB*, inledde sin verksamhet under 2018. Sedan starten har införsäljning skett till drygt 150 kapitalägare och kapitalförvaltare i syfte att etablera ESG4Real, utvecklat i ett samarbete mellan LO genom *Bantorget Förvaltning* och den Holländska Landsorganisationen FNV, som branschens egen standard för ansvarsfulla investeringar. Vid årets slut fanns det femton stycken medlemmar i föreningen Responsible Investors Alliance International i form av åtta kapitalägare och sju kapitalförvaltare.



LO-koncernens resultaträkning (tkr)

		2023-01-01– 2023-12-31	2022-01-01– 2022-12-31
Verksamhetens intäkter			
Förbundsavgifter		250 835	253 575
Bidrag		88 017	103 386
Nettoomsättning	2, 6	469 737	433 685
Övriga rörelseintäkter		2 804	47 559
		811 393	838 205
Verksamhetens kostnader			
Råvaror, förnödenheter och handelsvaror		-27 633	-28 818
Övriga externa kostnader	3, 5, 6	-510 097	-530 147
Personalkostnader	3, 4	-335 438	-294 083
Avskrivningar och nedskrivningar	12, 13, 14	-69 954	-68 883
Övriga verksamhetskostnader		-104	0
Andel i intresseföretags och gemensamt styrda företags resultat		12 829	-29 442
Resultat från försäljning av dotterföretag		0	-2 544
Realisationsresultat intresseföretag		250	97 018
		-930 147	-856 899
Verksamhetsresultat	2	-118 754	-18 694
Resultat från finansiella investeringar			
Resultat från övriga företag som det finns ett ägarintresse i	7	10 668	10 328
Resultat från övriga värdepapper och fordringar som är anläggningstillgångar	8	187 782	69 773
Övriga ränteintäkter och liknande resultatposter	9	16 076	5 457
Räntekostnader och liknande resultatposter	10	-28 739	-22 957
		185 787	62 601
Resultat efter finansiella poster		67 033	43 907
Skatt på årets resultat	11	-63 207	-27 593
Årets resultat		3 826	16 314
Hänförligt till:			
Moderföretagets ägare		-18 774	-13 084
Innehav utan bestämmande inflytande		22 600	29 399

Om inte annat särskilt anges redovisas alla belopp i tusental kronor.

LO-koncernens balansräkning (tkr)

		2023-12-31	2022-12-31
Tillgångar			
Anläggningstillgångar			
Immateriella anläggningstillgångar	12		
Balanserade utgifter för forsknings- och utvecklings- arbeten och liknande arbeten		1 701	1 987
Goodwill		0	89
		1 701	2 076
Materiella anläggningstillgångar			
Byggnader och mark	13	1 267 508	1 265 018
Inventarier	14	210 818	180 161
Pågående nyanläggningar och förskott avseende materiella anläggningstillgångar	15	49 808	44 964
		1 528 134	1 490 143
Finansiella anläggningstillgångar			
Andelar i intresseföretag	17	595 617	593 167
Fordringar hos intresseföretag		15 200	15 200
Andra långfristiga värdepappersinnehav	18	1 565 108	1 410 878
Ägarintressen i övriga företag	19	413 530	413 528
Uppskjutna skattefordringar	25	1 830	1 804
Andra långfristiga fordringar	20	5 882	5 883
		2 597 167	2 440 460
Summa anläggningstillgångar		4 127 002	3 932 679
Omsättningstillgångar			
Varulager m.m.			
Råvaror och förnödenheter		1 443	1 079
Färdiga varor och handelsvaror		155	601
		1 598	1 680
Kortfristiga fordringar			
Kundfordringar		26 778	17 197
Aktuella skattefordringar		12 837	36 035
Övriga fordringar		11 373	51 222
Förutbetalda kostnader och upplupna intäkter	21	59 583	54 270
		110 571	158 724
Kassa och bank		340 457	528 704
Summa omsättningstillgångar		452 626	689 108
Summa tillgångar		4 579 628	4 621 787

LO-koncernens balansräkning (tkr)

		2023-12-31	2022-12-31
Eget kapital och skulder			
Eget kapital			
<i>Bundet eget kapital</i>			
Bundna reserver		1 193 081	1 193 081
<i>Fritt eget kapital</i>			
Ändamålsbestämda medel	22	2 118	3 018
Balanserad vinst		1 967 855	1 986 297
Eget kapital hänförligt till moderföretagets aktieägare		3 163 054	3 182 396
<i>Innehav utan bestämmande inflytande</i>			
		285 849	293 676
Summa eget kapital		3 448 903	3 476 072
Avsättningar			
Övriga avsättningar för pensioner och liknande förpliktelser	23	33 504	45 084
Uppskjuten skatteskuld	25	85 626	78 395
Övriga avsättningar	24	1 520	1 602
Summa avsättningar		120 650	125 081
Långfristiga skulder			
Skulder till kreditinstitut	26, 27	39 635	50 445
Övriga skulder	26	385	0
Summa långfristiga skulder		40 020	50 445
Kortfristiga skulder			
Skulder till kreditinstitut	27	733 547	713 555
Förskott från kunder		8 186	7 720
Leverantörsskulder		59 032	46 933
Aktuella skatteskulder		15 863	52 406
Övriga skulder		49 730	38 580
Upplupna kostnader och förutbetalda intäkter	29	103 697	110 995
Summa kortfristiga skulder		970 055	970 189
Summa eget kapital och skulder		4 579 628	4 621 787

LO-koncernen kassaflödesanalys (tkr)

	2023-01-01– 2023-12-31	2022-01-01– 2022-12-31
Den löpande verksamheten		
Verksamhetsresultat	-118 754	-18 694
Justering för avskrivningar	69 954	68 883
Justering för övriga poster som inte ingår i kassaflödet, m.m.	-28 591	-65 147
	-77 391	-14 958
Erhållen ränta	14 870	6 024
Erhållna utdelningar	15 167	16 034
Erlagd ränta	-31 230	-22 957
Betald inkomstskatt	-69 013	-24 649
Kassaflöde från den löpande verksamheten före förändringar av verksamhetskapital	-147 597	-40 506
Förändringar i verksamhetskapital:		
Ökning/minskning varulager	80	-223
Ökning/minskning kundfordringar	-9 574	17 102
Ökning/minskning övriga kortfristiga fordringar	34 564	-6 179
Ökning/minskning leverantörsskulder	12 153	-16 029
Ökning/minskning övriga kortfristiga rörelseskulder	6 864	3 278
Kassaflöde från den löpande verksamheten	-103 510	-42 557
Investeringsverksamheten		
Förvärv av immateriella anläggningstillgångar	-398	-102
Förvärv av materiella anläggningstillgångar	-108 445	-97 067
Försäljning av dotterföretag	0	-2 544
Förvärv av intresseföretag	-349	-139
Uttag ur intresseföretag	15 975	750
Försäljning av intresseföretag	250	0
Förvärv av långfristiga värdepapper	-708 363	-917 997
Försäljning av långfristiga värdepapper	737 416	862 601
Försäljning av övriga finansiella anläggningstillgångar	0	23 305
Förvärv av ägarintressen i övriga företag	0	-1 621
Kassaflöde från investeringsverksamheten	-63 914	-132 814
Finansieringsverksamheten		
Upptagna lån	0	92 898
Amortering av lån	-11 029	-8 491
Ökning/minskning av kortfristiga finansiella skulder	20 024	-1 669
Utbetald utdelning till innehav utan bestämmande inflytande	-30 160	-14 282
Kassaflöde från finansieringsverksamheten	-21 165	68 456
Årets kassaflöde	-188 589	-106 915
Likvida medel vid årets början	528 704	631 344
Kursdifferens i likvida medel	342	4 275
Likvida medel vid årets slut	340 457	528 704

LO moderföretagets resultaträkning (tkr)

		2023-01-01– 2023-12-31	2022-01-01– 2022-12-31
Verksamhetens intäkter			
Förbundsavgifter		250 835	253 575
Bidrag		88 017	103 386
Nettoomsättning		29 997	22 372
Övriga intäkter		350	20 767
Summa intäkter		369 199	400 100
Verksamhetens kostnader			
Avgifter och anslag till andra organisationer		-41 096	-41 874
Övriga externa kostnader	5, 6	-311 156	-344 251
Personalkostnader	3, 4	-214 131	-175 903
Avskrivningar enligt plan		-6 144	-7 108
Summa rörelsens kostnader		-572 527	-569 136
Verksamhetsresultat		-203 328	-169 036
Resultat från finansiella investeringar			
Resultat från andelar i koncernföretag		170 000	170 000
Resultat från andelar i intresseföretag och gemensamt styrda företag		250	0
Resultat från övriga företag som det finns ett ägarintresse i	7	53	61
Övriga ränteintäkter och liknande resultatposter	9	1 289	261
Räntekostnader och liknande resultatposter	10	-6	-11
Summa finansiella poster		171 586	170 311
Resultat efter finansiella poster		-31 742	1 275
Skatt på årets resultat	11	-6 523	-2 309
Årets resultat		-38 265	-1 034

LO moderföretagets balansräkning (tkr)

		2023-12-31	2022-12-31
Tillgångar			
Anläggningstillgångar			
Materiella anläggningstillgångar			
Byggnader och mark	13	92 040	89 296
Inventarier	14	17 148	18 659
Pågående nyanläggningar och förskott avseende materiella anläggningstillgångar	15	0	4 874
		109 188	112 829
Finansiella anläggningstillgångar			
Andelar i koncernföretag	16	1 267 836	1 267 836
Andelar i intresseföretag	17	89 964	89 964
Andra långfristiga fordringar	20	0	0
		1 357 800	1 357 800
Summa anläggningstillgångar		1 466 988	1 470 629
Omsättningstillgångar			
Kortfristiga fordringar			
Kundfordringar		5 867	4 770
Fordringar hos koncernföretag		12 106	10 189
Aktuella skattefordringar		3 316	8 292
Övriga fordringar		111	585
Förutbetalda kostnader och upplupna intäkter	21	28 711	22 284
		50 111	46 120
Kassa och bank		25 888	55 865
Summa omsättningstillgångar		75 999	101 985
Summa tillgångar		1 542 987	1 572 614

LO moderföretagets balansräkning (tkr)

		2023-12-31	2022-12-31
Eget kapital och skulder			
Eget kapital			
Bundet eget kapital enligt kongressbeslut		1 193 081	1 193 081
Ändamålsbestämda medel	22	2 118	3 018
Balanserat kapital		243 478	243 612
Årets resultat		-38 265	-1 034
Summa eget kapital		1 400 412	1 438 677
Avsättningar			
Övriga avsättningar för pensioner och liknande förpliktelser	23	33 504	45 084
Uppskjuten skatteskuld	25	437	243
Summa avsättningar		33 941	45 327
Långfristiga skulder			
Övriga skulder	26	385	0
Summa långfristiga skulder		385	0
Kortfristiga skulder			
Leverantörsskulder		22 979	11 760
Skulder till koncernföretag		2 962	3 848
Övriga skulder		23 019	17 017
Upplupna kostnader och förutbetalda intäkter	29	59 289	55 985
Summa kortfristiga skulder		108 249	88 610
Summa eget kapital och skulder		1 542 987	1 572 614

LO moderföretagets kassaflödesanalys (tkr)

	2023-01-01– 2023-12-31	2022-01-01– 2022-12-31
Den löpande verksamheten		
Verksamhetsresultat	-203 328	-169 036
Justeringar för avskrivningar	6 144	7 108
Justeringar för övriga poster som inte ingår i kassaflödet, m.m.	-11 196	-2 588
	-208 380	-164 516
Erhållen ränta	1 289	261
Erhållna utdelningar	170 053	170 061
Erlagd ränta	-6	-11
Betald inkomstskatt	-1 354	-2 110
Kassaflöde från den löpande verksamheten före förändringar av verksamhetskapital	-38 398	3 685
Förändringar i verksamhetskapital:		
Ökning/minskning kundfordringar	-3 012	8 288
Ökning/minskning övriga kortfristiga fordringar	-5 953	-10 918
Ökning/minskning leverantörsskulder	10 333	-17 334
Ökning/minskning övriga kortfristiga rörelseskulder	9 306	16 256
Kassaflöde från den löpande verksamheten	-27 724	-23
Investeringsverksamheten		
Förvärv av materiella anläggningstillgångar	-2 503	-8 247
Uttag ur intresseföretag	0	750
Sålda andelar i intresseföretag	250	0
Försäljning av övriga finansiella anläggningstillgångar	0	300
Kassaflöde från investeringsverksamheten	-2 253	-7 197
Årets kassaflöde	-29 977	-7 220
Likvida medel vid årets början	55 865	63 085
Likvida medel vid årets slut	25 888	55 865

Noter (tilläggsupplysningar)

Not 1 Redovisnings- och värderingsprinciper

Års- och koncernredovisningarna upprättas med tillämpning av årsredovisningslagen och Bokföringsnämndens allmänna råd BFNAR 2012:1 Årsredovisning och koncernredovisning (K3). Principerna är oförändrade jämfört med föregående år.

I samband med upprättandet av årets årsredovisning så har en del omklassificeringar gjorts, både i koncern resultat- och balansräkningen och i moderföretagets resultat- och balansräkning. För att skapa jämförbarhet mellan räkenskapsåren så har även beloppen för jämförelseåret också klassificerats om. Omklassificeringen har ingen påverkan på värderingsprinciper eller redovisade belopp. Följande ändringar har genomförts: Verksamhetens intäkter har delats upp på fler årsredovisningsrader (både koncern och moderföretag), koncernens innehav i Private Equity fonder har omklassificerats från ägarintressen i andra företag till andra långfristiga värdepappersinnehav, resultat från fastighetsförvaltningen särredovisas inte längre utan har flyttats in under "rörelseresultat", i koncernen så har realisationsresultat från dotterföretag och intresseföretag som var klassificerat som Finansiella poster flyttats till Verksamhetens kostnader och i koncernen så har del av beloppet på årsredovisningsraden "Resultat från övriga värdepapper och fordringar som är anläggningstillgångar" flyttats till "Resultat från övriga företag som det finns ett ägarintresse i".

Koncernredovisning

Landsorganisationen i Sverige (LO) upprättar koncernredovisning. Företag där LO innehar majoriteten av rösterna på bolagsstämman och företag där LO genom avtal har ett bestämmande inflytande klassificeras som dotterföretag och konsolideras i koncernredovisningen. Uppgifter om koncernföretag finns i noten om finansiella anläggningstillgångar. Dotterföretagen inkluderas i koncernredovisningen från och

med den dag då det bestämmande inflytandet överförs till koncernen. De exkluderas ur koncernredovisningen från och med den dag då det bestämmande inflytandet upphör. Koncernens bokslut är upprättat enligt förvärvsmetoden. Förvärvstidpunkten är den tidpunkt då det bestämmande inflytandet erhålls. Identifierbara tillgångar och skulder värderas inledningsvis till verkliga värden vid förvärvstidpunkten. Minoritetens andel av de förvärvade nettotillgångarna värderas till verkligt värde. Mellanhavanden mellan koncernföretag elimineras i sin helhet. Dotterföretag i andra länder upprättar sin årsredovisning i utländsk valuta. Vid konsolideringen omräknas posterna i dessa företags balans- och resultaträkningar till balansdagskurs respektive avistakurs. De valutakursdifferenser som uppkommer redovisas i ackumulerade valutakursdifferenser i koncernens eget kapital.

Intresseföretag

Som intresseföretag betraktas de företag som inte är dotterföretag men där moderföretaget direkt eller indirekt innehar minst 20 procent av rösterna för samtliga andelar. Andelar i intresseföretag redovisas i koncernredovisningen till kapitalandelsmetoden och i moderföretag och enskilt dotterföretag till anskaffningsvärdemetoden. Moderföreningen äger andelar i tre intresseföretag med utdelningsbegränsning (endast en möjlighet att erhålla ett belopp motsvarande inbetalt aktiekapital). Kapitalandelsmetoden tillämpas på innehaven men utan positiv effekt då "utdelningsbegränsningen" innebär att det inte finns något belopp att justera.

Utländska valutor

När valutasäkring inte tillämpas, värderas monetära tillgångs- och skuldposter i utländsk valuta till balansdagens avistakurs. Transaktioner i utländsk valuta omräknas enligt transaktionsdagens avistakurs.

Intäkter

Moderföretagets och koncernens intäkter redovisas till det verkliga värdet av det som erhållits eller kommer att erhållas.

Medlemsintäkter

Medlemsavgifter redovisas enligt bokföringsmässiga grunder dvs enligt faktureringsmetoden och beräknas enligt stadgar, kongressbeslut och beslut i representantskap. Till grund ligger förbundens medlemsintäkter och medlemsantal.

Bidrag och anslag

Bidrag redovisas som intäkt när villkoren för att erhålla bidraget har uppfyllts. Erhållna bidrag redovisas som skuld till dess villkoren för att erhålla bidraget uppfylls. Bidrag som erhållits för att täcka vissa kostnader (till exempel för administration) redovisas samma räkenskapsår som den kostnad bidraget är avsett att täcka. Bidrag som hänför sig till en anläggningstillgång minskar anskaffningsvärdet. Erhållna bidrag värderas till det verkliga värdet av den tillgång som organisationen fått eller kommer att få.

Juridiska tjänster

För tjänsteuppdrag avseende juridiska tjänster till fast pris redovisas de inkomster och utgifter som är hänförliga till ett utfört tjänsteuppdrag som intäkt respektive kostnad i förhållande till uppdragets färdigställandegrad på balansdagen (successiv vinstavräkning). Ett uppdrags färdigställandegrad bestäms genom att nedlagda utgifter på balansdagen jämförs med beräknade totala utgifter. I de fall utfallet av ett uppdrag inte kan beräknas på ett tillförlitligt sätt, redovisas intäkter endast i den utsträckning som motsvaras av de uppkomna uppdragsutgifter som sannolikt kommer att ersättas av beställaren. En befarad förlust på ett uppdrag redovisas omgående som kostnad. För tjänsteuppdrag på löpande räkning redovisas inkomsten som är hänförlig till ett utfört tjänsteuppdrag som

intäkt i takt med att arbete utförs och material levereras eller förbrukas.

Hysesintäkter

Hysesintäkter periodiseras i enlighet med hyresavtal och intäktsredovisas i den period uthyrning sker. Intäkterna redovisas netto exklusive mervärdesskatt. I tillämpliga fall ingår tjänster som bolaget tillhandahåller såsom el och värme. Förskottsbetalda hyror redovisas som förutbetalda hyresintäkter.

Konferens och rekreation

Koncernen äger och förvaltar en hotell- och konferensanläggning belägen i Italien. Försäljning av hotelltjänster och konferens intäktsredovisas i sin helhet när tjänsten utförts.

Övrig nettoomsättning

Övrig nettoomsättning intäktsförs i den period som tjänsten har utförts.

Finansiella intäkter

Koncernen har finansiella intäkter i form av utdelningar på långfristiga värdepappersinnehav, ränteintäkter, realisationsvinster på köp och försäljningar av långfristiga värdepappersinnehav, resultat från andelar i handelsbolag och i förekommande fall försäljningar av andra finansiella anläggningstillgångar.

De finansiella intäkterna redovisas när rätten till dessa är säkerställd.

Ersättningar till anställda

Ersättningar till anställda i koncernen utgörs av lön, sociala avgifter, betald semester, betald sjukfrånvaro och sjukvård. Ersättningar redovisas som en kostnad och en skuld då det finns en legal eller informell förpliktelse att betala ut en ersättning.

Pensionsförpliktelser

Koncernen har två pensionssystem, ett förmånsbestämt och ett premiebestämt. Vid för-

månsbestämda planer står företaget för i allt väsentligt riskerna för att ersättningarna kommer att kosta mer än förväntat och att avkastningen på relaterade tillgångar kommer att avvika från förväntningarna. I avgiftsbestämda planer betalar företaget fastställda avgifter till ett annat företag och ha inte någon legal eller informell förpliktelse att betala något ytterligare även om det andra företaget inte kan uppfylla sitt åtagande. Koncernens resultat belastas för kostnader i takt med att de anställas pensionsberättigande tjänster utförs. Båda pensionssystemen regleras i respektive gällande kollektivavtal. Koncernen är skyldig att löpande avsätta medel för det förmånsbaserade systemet till pensionsstiftelse. Åtaganden som inte är avsatta i pensionsstiftelse redovisas som en avsättning i balansräkningen.

Leasing

Leasegivare

Koncernen klassificerar sina hyresavtal som operationella leasingavtal eftersom merparten av de ekonomiska risker och fördelar som förknippas med ägande bibehålles.

Leasetagare

Med utgångspunkt från att merparten av den ekonomiska risken kvarstår hos leasegivaren redovisas samtliga hyres, tomträtts- och leasingavtal som operationella leasingavtal. Den ekonomiska livslängden överstiger aktuell leasingperiod. Betalningar enligt leasingavtalen kostnadsförs linjärt över leasingperioden.

Inkomstskatt

Koncernen är inte skattskyldig för den fackliga verksamheten, däremot för den näringsverksamhet som bedrivs genom sin fastighets-, hotell-, konferensverksamhet och kapitalförvaltning.

Aktuella skatter värderas utifrån de skattesatser och skatteregler som gäller på balansdagen.

Uppskjutna skatter värderas utifrån de skat-

tesatser och skatteregler som är beslutade före balansdagen. Uppskjuten skatteskuld avseende temporära skillnader som hänför sig till investeringar i dotterföretag redovisas inte i koncernredovisningen då moderföretaget i samtliga fall kan styra tidpunkten för återföring av de temporära skillnaderna och det inte bedöms sannolikt att en återföring sker inom överskådlig framtid.

Uppskjuten skattefordran avseende underkottsavdrag eller andra framtida skattemässiga avdrag redovisas i den utsträckning det är sannolikt att avdraget kan avräknas mot överskott vid framtida beskattning.

Materiella anläggningstillgångar

Materiella anläggningstillgångar redovisas till anskaffningsvärde minskat med avskrivningar. I anskaffningsvärdet ingår utgifter som direkt kan hänföras till förvärvet av tillgången. När en komponent i en anläggningstillgång byts ut, utrangeras eventuell kvarvarande del av den gamla komponenten och den nya komponentens anskaffningsvärde aktiveras.

I samband med fastighetsförvärv bedöms om fastigheten väntas ge upphov till framtida kostnader för rivning och återställande av platsen. I sådana fall görs en avsättning och anskaffningsvärdet ökas med samma belopp.

Realisationsvinst respektive realisationsförlust vid avyttring av en anläggningstillgång redovisas som Övrig rörelseintäkt respektive Övrig rörelsekostnad.

Materiella anläggningstillgångar skrivs av systematiskt över tillgångens bedömda nyttjandeperiod. När tillgångarnas avskrivningsbara belopp fastställs, beaktas i förekommande fall tillgångens restvärde. Avskrivningarna ingår i resultaträkningens poster Avskrivningar enligt plan/Av- och nedskrivningar. Koncernens mark har obegränsad nyttjandeperiod och skrivs inte av. Linjär avskrivningsmetod används för övriga typer av materiella tillgångar.

Följande avskrivningstider tillämpas:

Byggnader	Koncernen	Moderföretaget
Stommar	100–150 år	100 år
Fasader	20–50 år	50 år
Rör, tak, hissar	20–50 år	40 år
El, ventilation, fönster	10–50 år	30 år
Kök, bad, tvätt i bostadshus	20 år	..
Inre ytskikt i bostadshus	15 år	..
Inventarier	3–10 år	3–10 år
Byggnadsinventarier	5–40 år	..

När det finns en indikation på att en tillgångs värde minskat, görs en prövning av nedskrivningsbehov. Har tillgången ett återvinningsvärde som är lägre än det redovisade värdet, skrivs den ner till återvinningsvärdet. Vid bedömning av nedskrivningsbehov grupperas tillgångarna på de lägsta nivåer där det finns separata identifierbara kassaflöden (kassagenererande enheter). För tillgångar, andra än goodwill, som tidigare skrivits ned görs per varje balansdag en prövning av om återföring bör göras. I resultaträkningen ska nedskrivningar redovisas i posten Avskrivningar, nedskrivningar. Återföringar redovisas i den post där den ursprungliga nedskrivningen redovisats.

Finansiella instrument

Finansiella instrument redovisas i enlighet med reglerna i K3 kapitel 11, vilket innebär att finansiella instrument värderas utifrån anskaffningsvärde.

Finansiella instrument som redovisas i balansräkningen inkluderar värdepapper, kundfordringar och övriga fordringar, kortfristiga placeringar, leverantörsskulder, låneskulder, derivatinstrument och ägarintressen. Instrumenten redovisas i balansräkningen när koncernen blir part i instrumentets avtalsmässiga villkor.

Finansiella tillgångar tas bort från balansräkningen när rätten att erhålla kassaflöden från instrumentet har löpt ut eller överförs och

koncernen har överfört i stort sett alla risker och förmåner som är förknippade med äganderätten. Finansiella skulder tas bort från balansräkningen när förpliktelserna har reglerats eller på annat sätt upphört.

Kundfordringar och övriga fordringar

Fordringar redovisas som omsättningstillgångar med undantag för poster med förfallodag mer än 12 månader efter balansdagen, vilka klassificeras som anläggningstillgångar. Fordringar tas upp till det belopp som förväntas bli inbetalt efter avdrag för individuellt bedömda osäkra fordringar.

Andra långfristiga värdepappersinnehav

Posten består huvudsakligen av värdepappersfonder och private equity fonder. Innehaven innehas på lång sikt. Tillgångar ingående i posten redovisas inledningsvis till anskaffningsvärde. I efterföljande redovisning värderas aktierna till anskaffningsvärde med bedömning av om nedskrivningsbehov föreligger.

Värdepappersportföljer

Koncernen har en värdepappersportfölj, bestående av andelar i värdepappersfonder med allokering mot aktier och räntor. Värdepappersfonderna ingår i posten Andra långfristiga värdepappersinnehav i balansräkningen. För de instrument som ingår inom portföljen tillämpas värderingsprincipen på portföljen som helhet. Det innebär att vid prövning av lägsta värdets princip samt prövning av nedskrivningsbehov avräknas orealiserade förluster mot orealiserade vinster inom respektive värdepappersfond.

Ägarintresse i övriga företag

Som ägarintresse redovisas innehav av andelar i ett annat företag som är avsett att främja verksamheten i företaget genom att skapa en varaktig förbindelse med det andra företaget. Innehavet innehas på lång sikt. Tillgångar ingående i posten redovisas inledningsvis till anskaff-

ningsvärde. I efterföljande redovisning värderas aktierna till anskaffningsvärde med bedömning av om nedskrivningsbehov föreligger.

Låneskulder och leverantörsskulder

Låneskulder och leverantörsskulder redovisas initialt till anskaffningsvärde efter avdrag för transaktionskostnader. Skiljer sig det redovisade beloppet från det belopp som ska återbetalas vid förfallotidpunkten periodiseras mellanskillnaden som räntekostnad över lånets löptid med hjälp av instrumentets effektivränta. Härigenom överensstämmer vid förfallotidpunkten det redovisade beloppet och det belopp som ska återbetalas.

Derivatinstrument som ingår i säkringsredovisning

Inom koncernen förekommer så kallade ränteswapar för att hantera ränterisken som uppstår vid upptagande av lån till rörlig ränta. För dessa transaktioner tillämpas normalt säkringsredovisning. När transaktionen ingås, dokumenteras förhållandet mellan säkringsinstrumentet och den säkrade posten, liksom även koncernens mål för riskhanteringen och riskhanteringsstrategin avseende säkringen. Koncernen dokumenterar också företagets bedömning, både när säkringen ingås och fortlöpande, av huruvida ränteswaparna som används i säkringstransaktioner i hög utsträckning är effektiva när det gäller att motverka förändringar i kassaflöden som är hänförliga till de säkrade posterna. Avtal om en så kallad ränteswap skyddar koncernen mot ränteförändringar. Genom säkringen erhåller koncernen en fast ränta och det är denna ränta som redovisas i resultaträkningen i posten Räntekostnader och liknande resultatposter.

Säkringsredovisningens upphörande

Säkringsredovisningen avbryts om säkringsinstrumentet förfaller, säljs, avvecklas eller löses in, eller säkringsrelationen inte längre uppfyller villkoren för säkringsredovisning. Eventuellt resultat från en säkringstransaktion som avbryts i förtid redovisas omedelbart i resultaträkningen.

Nedskrivningsprövning av finansiella anläggningstillgångar

Vid varje balansdag bedömer koncernen om det finns någon indikation på nedskrivningsbehov i någon av de finansiella anläggningstillgångarna. Nedskrivning sker om värdenedgången bedöms vara bestående. Nedskrivning redovisas i resultaträkningsposten Resultat från övriga värdepapper och fordringar som är anläggningstillgångar. Nedskrivningsbehovet prövas individuellt för finansiella anläggningstillgångar som är väsentliga. Exempel på indikationer på nedskrivningsbehov är negativa ekonomiska omständigheter eller ogynnsamma förändringar i företag som koncernen har investerat i.

Varulager

Varulagret värderas till det lägsta av anskaffningsvärdet och nettoförsäljningsvärdet. Inku-ransrisker har därvid beaktats.

Anskaffningsvärdet fastställs med användning av först in, först ut-metoden (FIFU). För råvaror ingår alla utgifter som är direkt hänförliga till anskaffningen av varorna i anskaffningsvärdet. I egentillverkad produktion består anskaffningsvärdet av externa tillverkningskostnader med skäligt tillägg för interna tillverkningskostnader.

Avsättningar

Företaget gör en avsättning när det finns en legal eller informell förpliktelse och en tillförlitlig uppskattning av beloppet kan göras. Koncernen gör avsättningar för pensioner som inte är avsatta i pensionsstiftelse och redovisas därmed som en avsättning i balansräkningen. Avsättningar för omstrukturering görs när det föreligger en fastställd och utförlig omstruktureringsplan och berörda personer har informerats.

Kassaflödesanalys

Kassaflödesanalysen upprättas enligt indirekt metod. Vilket innebär att man börjar med resultat före finansiella poster och justerar för

poster som inte är kassaflödespåverkande: avskrivningar, nedskrivningar och skatt med mera. Man får då fram kassaflödet från den löpande verksamheten före förändring av rörelsekapital. Som likvida medel klassificeras, förutom kassa och banktillgodohavanden, kortfristiga placeringar som handlas på en öppen marknad till kända belopp.

Moderföretagets redovisnings- och värderingsprinciper

Samma redovisnings- och värderingsprinciper tillämpas i moderföretaget som i koncernen, förutom i de fall som anges nedan.

Förändringar av obeskattade reserver redovisas som bokslutsdispositioner i resultaträkningen. Obeskattade reserver redovisas med bruttobelopp i balansräkningen, inklusive den uppskjutna skatteskuld som är hänförlig till reserverna. Koncernbidrag redovisas som bokslutsdispositioner.

I moderföretaget görs inga avsättningar för återställandekostnader i samband med förvärv av materiella anläggningstillgångar. I stället tillämpas principen att avsättning för återställandekostnader görs successivt.

Aktier och andelar i dotterföretag redovisas till anskaffningsvärde efter avdrag för eventuella nedskrivningar. I anskaffningsvärdet ingår köpeskillingen som betalats för aktierna samt förvärvskostnader. Eventuella kapitaltillskott läggs till anskaffningsvärdet när de lämnas. Utdelning från dotterföretag redovisas som intäkt.

Bundet eget kapital bestäms i enlighet med ett kongressbeslut år 2008 då LOs bundna egna kapital ska motsvara det belopp som fanns i räkenskaperna vid utgången år 1999 och värdesäkras genom att det genomsnittligt ska finnas tillgångar vars marknadsvärde minst är lika stora som det bundna egna kapitalet ökat med konsumentprisindex från basåret 2000.

Uppskattningar och bedömningar

LO-koncernen gör regelmässigt uppskattningar

och bedömningar om framtiden. De uppskattningar för redovisningsändamål som blir följden av dessa kommer, definitionsmässigt, sällan att motsvara det verkliga resultatet. De uppskattningar och antaganden som innebär en betydande risk för väsentliga justeringar i redovisade värden för tillgångar och skulder under nästkommande år behandlas i huvuddrag nedan.

Pensionsförpliktelser

LO har två pensionssystem, förmånsbestämt samt premiebestämt som regleras enligt kollektivavtal. LO är skyldig att löpande avsätta medel till pensionsstiftelse och premieinsättning. Vad gäller stiftelsen innebär det att från tid till annan ska stiftelsen innehålla tillgångar motsvarande den beräknade utfästelsen för såväl aktiva, pensionerade samt fribrev. Bedömningen av utfästelsernas storlek görs, för LOs räkning, av Kooperationens Pensionsanstalt KP/Folksam, vars metodik står under Finansinspektionens överinseende. Denna värdering görs på samma sätt för de förpliktelser som är skuldförda i koncernens balansräkning.

Byggnader och mark

Samtliga förvaltningsfastigheter värderas årligen av oberoende värderingsman i enlighet med koncernens redovisningsprinciper som redovisas i not 13.

Andelar i intresseföretag

Några intresseföretag äger och förvaltar obebyggd mark där framtagande av detaljplan pågår. Vid bedömningen av värdet av obebyggd mark har såväl detaljplanerisk som marknadsrisk beaktats och något behov av nedskrivning bedöms inte föreligga.

Not 2 Verksamhetens nettoomsättning och verksamhetens resultat fördelat på rörelsegrenar

Verksamhetens intäkter fördelar sig på rörelsegrenar enligt följande:

	Koncernen	
	2023	2022
Facklig verksamhet	10 820	8 257
Koncernelimineringar	-1 081	-765
Summa facklig verksamhet	9 739	7 492
Fastigheter	242 104	230 916
Koncernelimineringar	-12 245	-12 741
Summa fastigheter	229 859	218 175
Juridisk verksamhet	52 222	50 350
Koncernelimineringar	-876	-962
Summa juridisk verksamhet	51 346	49 388
Hotell- och konferensverksamhet	162 186	146 250
Summa hotell- och konferens	162 186	146 250
Övrigt tryckeri, ekonomiservice m.m.	27 464	24 027
Koncernelimineringar	-14 168	-13 817
Summa övrigt tryckeri, ekonomiservice m.m.	13 296	10 210
Övrig verksamhet	13 051	11 982
Koncernelimineringar	-9 740	-9 812
Summa övrig verksamhet	3 311	2 170
Summa	469 737	433 685

Verksamhetens resultat fördelar sig på rörelsegrenar enligt följande:

	Koncernen	
	2023	2022
Facklig verksamhet	-215 092	-172 395
Summa facklig verksamhet	-215 092	-172 395
Fastigheter	99 470	155 049
Koncernelimineringar	-6 674	-6 674
Summa fastigheter	92 796	148 375
Juridisk verksamhet	-5 777	3 857
Summa juridisk verksamhet	-5 777	3 857
Hotell- och konferensverksamhet	20 394	6 716
Summa hotell- och konferens	20 394	6 716
Övrigt tryckeri, ekonomiservice m.m.	3 442	4 469
Summa övrigt tryckeri, ekonomiservice m.m.	3 442	4 469
Övrig verksamhet	-14 517	-9 716
Summa övrig verksamhet	-14 517	-9 716
Summa	-118 754	-18 694

Not 3 Löner, andra ersättningar och sociala kostnader

	2023		2022	
	Löner och andra ersättningar	Sociala kostnader (varav pensionskostnader)	Löner och andra ersättningar	Sociala kostnader (varav pensionskostnader)
LO	101 341	106 608 (57 684)	88 002	83 936 (41 198)
Dotterföretag	82 517	36 626 (9 368)	80 029	36 289 (10 145)
Koncernen	183 858	143 234 (67 052)	168 031	120 225 (51 342)
	2023		2022	
Övriga personalkostnader LO	6 182		3 965	
Övriga personalkostnader dotterföretag	2 546		2 197	
	8 728		6 162	
Summa personalkostnader LO	214 131		175 903	
Summa personalkostnader koncernen	335 820		294 418	

LO har två pensionssystem, förmånsbestämt samt premiebestämt som regleras enligt kollektivavtal. LO är skyldig att löpande avsätta medel till pensionsstiftelse och premieinsättning. Vad gäller stiftelsen innebär det att från tid till annan ska stiftelsen innehålla tillgångar motsvarande den beräknade utfästelsen för såväl aktiva, pensionerade samt fribrev. Av LOs avsättningar till pensionsstiftelse 2023 om 61,9 mkr (33,0) avser -2,6 mkr (28,4) pensionskostnader och 64,5 mkr (4,6) finansiella poster beroende på stiftelsens avkastning. Total avsättning till premiebestämd pension är 7,0 mkr (8,2). Avkastningen i pensionsstiftelsen uppgick till 4,9 procent (-7,3 %).

Av LOs avsättningar till pensionsstiftelse avser 3 103 tkr (5 839 tkr) gruppen styrelse och ledning. Avsättning till premiebaserad pension för gruppen styrelse och ledning har gjorts med 0 (0 tkr). För dotterföretagens vd och ledning är avsättningar och andra pensionskostnader 1 546 tkr (1 219 tkr). I stiftelsen kapitaliserat värde av pensionsåtagande för styrelse och ledning uppgår till 21,7 mkr (17,9).

Löner och andra ersättningar fördelade per befattningshavare och land

LO*	2023			2022		
	Avtalad lön	varav styrelse-arvode	Övriga anställda	Avtalad lön	varav styrelse-arvode	Övriga anställda
Susanna Gideonsson, ordförande	1 384	324		1 344	320	
Therese Guovelin, förste vice ordförande	1 186	285		1 152	313	
Torbjörn Johansson, avtalssekreterare	1 186	194		1 152	159	
	3 756	803	98 388	3 648	792	85 146
	Styrelse och vd	varav styrelse		Styrelse och vd	varav styrelse	
Dotterföretag Sverige	6 168	380	38 472	4 532	397	41 183
Dotterföretag utomlands						
Italien	4 295	382	33 202	3 801	335	30 513
Koncernen totalt	14 219	1 565	170 062	11 981	1 524	156 842

* avser lön till LOs kongressvalda ledning. Från och med kongressen 2012 avräknas eventuella styrelsearvodet.

Rätt till trygghetsersättning finns för LOs kongressvalda ledning. Funktionär som inte blir omvald för ny period eller avgår under mandatperioden kan efter beslut av LOs styrelse få trygghetsersättning. Trygghetsersättning utgår med 78 procent på den pensionsgrundande lön som funktionären hade vid avgången och uppräknas årligen med inkomstbasbeloppet. Trygghetsersättning utgår för funktionär som vid avgången har mer än tio år kvar till ordinarie pensionsålder under en tid av två år, mindre än tio år men mer än fem år kvar till ordinarie pensionsålder under en tid av tre år och för funktionär med mindre än fem år kvar till ordinarie pensionsålder under tiden fram till pension. Funktionär som uppbär trygghetsersättning är skyldig att stå till organisationens förfogande för lämpliga uppdrag under den tid och med den sysselsättningsgrad som motsvarar den utgående trygghetsersättningens storlek. Trygghetsersättningen ska samordnas med annan inkomst som för varje kalenderår överstiger två gånger det vid årets början gällande inkomstbasbeloppet.

Pensionsvillkor för LOs ledning regleras utifrån två pensionsavtal. Förmånsbestämt funktionärsavtal ger 78 procent av pensionsgrundande lön då funktionären uppnått avtalsenlig pensionsålder. Detta gäller fram till månaden under vilken vederbörande fyller 65 år. Från 65 års ålder utgår pension motsvarande 10 procent på lönedelar upp till 7,5 inkomstbasbelopp och på lönedelar över 7,5 inkomstbasbelopp utgår 78 procent. Premiebestämt funktionärsavtal med rörlig pensionsålder, med premier om 10,5 procent upp till 7,5 inkomstbasbelopp och 30 procent på lönedelar över 7,5 inkomstbasbelopp.

LOs ordförande Susanna Gideonsson och avtalssekreterare Torbjörn Johansson har förmånsbestämd pension 62 år, första vice ordförande Therese Guovelin har förmånsbestämd pension 60 år.

Avgångsersättning till dotterföretagens verkställande direktörer utgår för Riva del Sole SpA med 24 månadslöner, för verkställande direktören i Bantorget Förvaltning AB och Bantorget Redovisning AB är avtalad uppsägningstid från företagets sida 12 månader och vid egen uppsägning 6 månader. I LO TCO Rättsskydd AB samt RIA Sweden AB är motsvarande avtal 6 månaders ömsesidig uppsägningstid.

Not 4 Medelantal anställda

	2023		2022	
	Antal anställda	Varav kvinnor	Antal anställda	Varav kvinnor
Moderföretaget	140	67 %	137	56 %
Dotterföretag				
Sverige	56	64 %	59	63 %
Italien	106	59 %	104	58 %
Totalt i dotterföretag	162	61 %	163	60 %
Koncernen totalt	302	64 %	300	58 %

Könsfördelning ledande befattningshavare

	Koncernen 2023		Koncernen 2022	
	män	kvinnor	män	kvinnor
Styrelseledamöter	29	25	31	25
Organisationens ledning	9	9	10	9

Not 5 Ersättning till revisorerna

	Koncernen		LO	
	2023	2022	2023	2022
PwC				
Revisionsuppdraget	2 629	2 958	1 215	1 373
Revisionsverksamhet utöver revisionsuppdraget	1 002	840	908	543
Skatterådgivning	125	0	0	0
Övriga tjänster	893	0	0	0
Summa	4 649	3 798	2 123	1 916
Övriga revisorer				
Revisionsuppdraget	252	266	0	0
Summa	252	266	0	0

Not 6 Operationella leasingavtal

Under året kostnadsförda leasingavgifter avseende operationella leasingavtal uppgår i koncernen till 8 117 tkr (7 746 tkr) och i LO till 2 207 tkr (2 027 tkr).

I koncernens redovisning utgörs den operationella leasingen i allt väsentligt av hyrda lokaler, tryckeri-, IT- och kopieringsutrustning. Avtalen om hyra löper mellan fem till åtta år. Storleken på de framtida lokalhyrorna baseras på utvecklingen av konsumentprisindex.

Framtida minimileaseavgifter som ska erläggas avseende icke uppsägningsbara leasingavtal (inklusive lokalhyresavtal):

	Koncernen		LO	
	2023	2022	2023	2022
Förfaller till betalning inom ett år	8 542	6 075	1 985	1 332
Förfaller till betalning senare än ett år men inom 5 år	28 782	7 903	1 752	593
Förfaller till betalning senare än fem år	0	0	0	0
	37 324	13 978	3 737	1 925

Framtida minimileaseavgifter som kommer att erhållas avseende icke uppsägningsbara leasingavtal (hyresintäkter):

	Koncernen		LO	
	2023	2022	2023	2022
Förfaller till betalning inom ett år	188 109	221 619	14 411	17 847
Förfaller till betalning senare än ett år men inom 5 år	436 983	393 911	10 257	15 371
Förfaller till betalning senare än fem år	173 667	97 233	0	0

Koncernen äger och förvaltar ett flertal fastigheter för långsiktig uthyrning och förvaltning.

Not 7 Resultat från övriga företag som det finns ett ägarintresse i

	Koncernen		LO	
	2023	2022	2023	2022
Utdelningar	10 668	10 328	53	61
Realisationsresultat vid försäljningar	0	0	0	0
Summa	10 668	10 328	53	61

Not 8 Resultat från övriga värdepapper och fordringar som är anläggningstillgångar

	Koncernen		LO	
	2023	2022	2023	2022
Utdelningar	4 499	5 706	0	0
Realisationsresultat vid försäljningar	186 358	64 067	0	0
Räntor	0	0	0	0
Kursdifferenser	0	0	0	0
Värderegleringar	-3 075	0	0	0
Realisationsresultat vid försäljning av fastighet	0	0	0	0
Summa	187 782	69 773	0	0

Not 9 Övriga ränteintäkter och liknande resultatposter

	Koncernen		LO	
	2023	2022	2023	2022
Utdelningar	0	0	0	0
Räntor	14 870	5 005	1 289	261
Kursdifferenser	1 206	429	0	0
Realisationsresultat vid försäljningar	0	0	0	0
Övriga finansiella intäkter	0	23	0	0
Summa	16 076	5 457	1 289	261

Not 10 Räntekostnader och liknande resultatposter

	Koncernen		LO	
	2023	2022	2023	2022
Räntekostnader	-27 690	-22 158	-6	-11
Övriga finansiella kostnader	-1 049	-799	0	0
Summa	-28 739	-22 957	-6	-11

Not 11 Skatt

	Koncernen		LO	
	2023	2022	2023	2022
Aktuell skatt	-55 710	-15 686	-6 329	-2 313
Uppskjuten skatt	-7 497	-11 907	-194	4
Skatt på årets resultat	-63 207	-27 593	-6 523	-2 309

	Koncernen		LO	
	2023	2022	2023	2022
Redovisat resultat före skatt	67 033	43 907	-31 742	1 275
Skatt beräknad enligt gällande skattesats (20,6%)	-13 809	-9 045	6 539	-263
Skatteeffekt av ej skattepliktig facklig verksamhet	-43 961	-36 007	-43 961	-36 007
Skatt för HB/KB	0	0	0	0
Skatteeffekt av ej skattepliktiga intäkter	5 288	14 219	35 082	35 033
Skatteeffekt av ej avdragsgilla kostnader	-2 666	-458	0	0
Skatt hänförlig till tidigare års redovisade resultat	-1 663	-760	-1 886	-32
Skatteeffekt av schablonränta på periodiseringsfond	-1 062	-460	0	0
Övrigt	-5 185	4 989	-2 297	-1 040
Effekt av ändrade skattesatser	0	0	0	0
Effekt av utländska skattesatser.	-149	-71	0	0
Redovisad skattekostnad	-63 207	-27 593	-6 523	-2 309

Not 12 Immateriella anläggningstillgångar

	Koncernen	
	2023	2022
Ingående anskaffningsvärde	4 391	4 209
Inköp	398	102
Försäljningar	0	0
Omklassificeringar	0	11
Valutakursdifferenser	-2	69
Utgående ackumulerade anskaffningsvärden	4 787	4 391
Ingående avskrivningar	-2 315	-1 404
Årets avskrivningar	-776	-844
Försäljningar	0	0
Omklassificeringar	0	-11
Valutakursdifferenser	5	-56
Utgående ackumulerade avskrivningar	-3 086	-2 315
Utgående redovisat värde	1 701	2 076

Not 13 Byggnader och mark

	Koncernen		LO	
	2023	2022	2023	2022
Ingående anskaffningsvärde	1 933 740	1 996 485	191 037	190 929
Inköp	76 756	51 853	764	108
Aktivering av ombyggnationer	0	0	0	0
Försäljningar och utrangeringar	-280	0	0	0
Omklassificeringar	-33 015	-135 376	4 874	0
Valutakursdifferenser	-1 812	20 778	0	0
Utgående ackumulerade anskaffningsvärden	1 975 389	1 933 740	196 675	191 037
Ingående avskrivningar	-668 722	-641 024	-101 741	-98 031
Årets avskrivningar	-48 239	-47 442	-2 894	-3 710
Försäljningar och utrangeringar	177	0	0	0
Nedskrivningar	0	0	0	0
Omklassificeringar	8 191	31 066	0	0
Valutakursdifferenser	712	-11 322	0	0
Utgående ackumulerade avskrivningar	-707 881	-668 722	-104 635	-101 741
Utgående redovisat värde	1 267 508	1 265 018	92 040	89 296
Taxeringsvärden fastigheter i Sverige	3 225 153	3 225 153	382 081	382 081

Fastigheternas bedömda marknadsvärde i koncernen uppgår till 5 395 mkr (6 298) \pm 10 procent. Samtliga fastigheter är värderade av oberoende värderingsman. Värdebedömningen av fastigheterna utgör en bedömning av fastigheternas värde inklusive tillhörande inventarier. Värderingarna har genomförts med erkända och accepterade värderingsmodeller.

Underlag för värderingen är uppgifter om lokalhyresavtal, vakanta lokaler, löpande drifts- och underhållskostnader samt utförda och planerade större underhållsåtgärder och investeringar. Värdebedömningarna grundas på kassaflödesanalyser beroende på prognoser över framtida betalningsströmmar samt på jämförelser och analys av genomförda köp av fastigheter inom respektive delmarknad, så kallad ortprisanalys.

Kassaflödesanalysen innebär en analys och värdering av de betalningsströmmar, driftöverskott, som fastighetsinnehavet förväntas ge upphov till under kalkylperioden som är fem år. Fastighetens värde beräknas som summan av nuvärdet av driftöverskotten samt nuvärdet av fastighetens bedömda restvärde vid kalkylperiodens slut. Kalkylräntan varierar beroende på belägenhet, statsobligationsräntan och övriga riskfaktorer.

Not 14 Inventarier

	Koncernen		LO	
	2023	2022	2023	2022
Ingående anskaffningsvärde	448 518	280 259	53 142	49 877
Inköp	21 817	15 155	1 739	3 265
Försäljning och utrangeringar	-522	-46	0	0
Omklassificeringar	37 889	135 376	0	0
Valutakursdifferenser	-736	17 774	0	0
Utgående ackumulerade anskaffningsvärden	506 966	448 518	54 881	53 142
	Koncernen		LO	
	2023	2022	2023	2022
Ingående avskrivningar	-268 357	-202 718	-34 483	-31 085
Årets avskrivningar	-20 938	-20 597	-3 250	-3 398
Försäljning och utrangeringar	520	18	0	0
Omklassificeringar	-8 191	-31 066	0	0
Valutakurdifferenser	818	-13 994	0	0
Utgående ackumulerade avskrivningar	-296 148	-268 357	-37 733	-34 483
Utgående redovisat värde	210 818	180 161	17 148	18 659

Not 15 Pågående nyanläggningar och förskott avseende materiella anläggningstillgångar

	Koncernen		LO	
	2023	2022	2023	2022
Ingående anskaffningsvärde	44 964	14 621	4 874	0
Under året nedlagda kostnader	9 872	30 059	0	4 874
Försäljningar och utrangeringar	0	0	0	0
Valutakursdifferenser	-154	284	0	0
Under året genomförda omfördelningar	-4 874	0	-4 874	0
Utgående redovisat värde	49 808	44 964	0	4 874

Not 16 Andelar i koncernföretag

	LO	
	2023	2022
Ingående anskaffningsvärde	936 238	936 238
Förvärv	0	0
Försäljning	0	0
Resultat från handelsbolag	0	0
Summa	936 238	936 238
Ingående uppskrivningar	343 198	343 198
Försäljning	0	0
Utgående ackumulerade uppskrivningar	343 198	343 198
Ingående nedskrivningar	-11 600	-11 600
Förvärv	0	0
Försäljning	0	0
Utgående ackumulerade nedskrivningar	-11 600	-11 600
Utgående redovisat värde	1 267 836	1 267 836

Koncernen	Org nr	Säte	Kapitalandel
Bantorget Utveckling AB	556716-7167	Stockholm	100 %
Bantorget Egendom AB	556953-0040	Stockholm	100 %
Bantorget Förvaltning AB	556057-7388	Stockholm	100 %
Spaden Fastighets AB	556225-1230	Stockholm	75 %
Fastighetsbolaget Neårgniv AB	559131-0825	Stockholm	75 %
Bantorget Grafiska AB	556987-6740	Stockholm	100 %
Bantorget Redovisning AB	556638-0464	Norrköping	100 %
Kungslagern Holding AB	556875-2694	Stockholm	51 %
Lagern 11 AB	556761-8037	Stockholm	51 %
HB Klockan	916501-8079	Stockholm	51 %
Klockans Garage AB	556640-8620	Stockholm	51 %
LO-TCO Rättsskydd AB	556150-9257	Stockholm	90 %
Strykjärnet i Norrköping HB	916694-5544	Norrköping	100 %
Riva del Sole (spa)	67520536	Italien	68 %
RICERT AB	559106-4729	Stockholm	100 %
Responsible Investors Alliance Sweden AB	559106-4778	Stockholm	100 %
Bantorget Näs AB	559172-2896	Stockholm	100 %

LO	Röstandel	Antal andelar aktier	Bokfört värde 2023	2022
Bantorget Förvaltning AB	100 %	250 000	1 258 360	1 258 360
LO-TCO Rättsskydd AB	90 %	63 000	9 476	9 476
Summa			1 267 836	1 267 836

Not 17 Andelar i intresseföretag

	Koncernen		LO	
	2023	2022	2023	2022
Ingående anskaffningsvärde	610 262	889 921	99 464	100 214
Förvärv	349	139	0	0
Omklassificeringar	0	-249 605	0	0
Resultat från intresseföretag	19 829	-29 442	0	0
Utdelningar	-15 975	0	0	0
Försäljning	-107	-751	-107	-750
Utgående ackumulerat nominellt värde	614 358	610 262	99 357	99 464
Ingående nedskrivningar	-19 512	-19 512	-9 500	-9 500
Årets nedskrivningar	-6 894	0	107	0
Försäljning	0	0	0	0
Utgående ackumulerade nedskrivningar	-26 406	-19 512	-9 393	-9 500
Utgående redovisat värde	587 952	590 750	89 964	89 964
Redovisas som andelar i intresseföretag	595 617	593 167		
Redovisas som övrig skuld (skuld handelsbolag, negativ andel)	-7 665	-2 417		

Föregående års omklassificering avser en ändrad bedömning avseende innehavet i Bantorget Hyresbostäder AB till följd av bland annat minskat innehav då koncernen inte deltog i en nyemission. Bedömningen innebär att innehavet byter karaktär från Andelar i intressebolag till Ägarintressen i övriga företag.

Koncernen	Org nr	Säte	andel
Fairtrade Sverige AB	556554-0415	Stockholm	50,0 %
Folkets Hus i Stockholm Intressenter AB	559172-2888	Stockholm	47,2 %
Facket Medlemsförmåner i Sverige AB	556616-9404	Stockholm	25,0 %
LO Mediehus AB	556036-4613	Stockholm	29,0 %
Runö Fastigheter HB	969723-2107	Stockholm	40,0 %
Näsängen Utveckling AB	559117-7844	Stockholm	33,3 %
Västerkulla Hotell Holding AB	556981-3214	Stockholm	49,5 %
Byggkultur Sverige AB	556170-7315	Stockholm	40,0 %
Fora AB	556541-8356	Stockholm	50,0 %
AMF Tjänstepension AB	502033-2259	Stockholm	50,0 %
AFA Försäkring tjänstepensionsaktiebolag	502033-0642	Stockholm	46,5 %
LOs Försäkringshandelsbolag	969655-5870	Stockholm	45,0 %
Kollektivavtalsinformation Sverige AB	559185-9052	Stockholm	25,0 %
Omnier AB	559204-3292	Ludvika	49,0 %

LO	Röstandel	Antal andelar		Bokfört värde	
			aktier	2023	2022
Fairtrade Sverige AB	50,0 %	2 000	825	825	
Facket Medlemsförmåner i Sverige AB	25,0 %	250	250	250	
LO Mediehus AB	29,0 %	1 450	290	290	
Fora AB	50,0 %	500	0	0	
AMF Tjänstepension AB	50,0 %	150	0	0	
AFA Försäkring tjänstepensionsaktiebolag	46,5 %	325	0	0	
LOs Försäkringshandelsbolag	45,0 %	45	88 214	88 214	
Omnier AB	49,0 %	49	360	360	
Kollektivavtalsinformation Sverige AB	25,0 %	25 000	25	25	
			89 964	89 964	

Koncernen	Röstandel	Antal andelar		Bokfört värde	
			aktier	2023	2022
Fairtrade Sverige AB	50,0 %	2 000	8 173	9 731	
Facket Medlemsförmåner i Sverige AB	25,0 %	250	1 903	2 185	
LO Mediehus AB	29,0 %	1 450	8 300	8 459	
Fora AB	50,0 %	500	0	0	
AMF Tjänstepension AB	50,0 %	150	0	0	
AFA Försäkring tjänstepensionsaktiebolag	46,5 %	325	0	0	
LOs Försäkringshandelsbolag	45,0 %	45	88 213	88 213	
Omnier AB	49,0 %	49	686	684	
Kollektivavtalsinformation Sverige AB	25,0 %	25 000	239	180	
Västerkulla Hotell Holding AB	49,5 %	24 750	336 007	304 366	
Folkets Hus i Stockholm Intressenter AB	47,2 %	47 186	139 769	160 189	
Byggkultur Sverige AB	40,0 %	1 920	12 310	19 149	
Näsängen Utveckling AB	33,3 %	50 000	17	11	
Summa redovisas som Andelar i intresseföretag			595 617	593 167	
Runö Fastigheter HB	40,0 %	400	-7 665	-2 417	
Summa ingår i posten Övriga kortfristiga skulder			-7 665	-2 417	
Netto bokfört värde			587 952	590 750	

Not 18 Andra långfristiga värdepappersinnehav

	Koncern	Koncern	LO	
	2023	2022	2023	2022
Ingående anskaffningsvärde	1 410 878	1 290 996	0	0
Inköp	708 363	917 997	0	0
Försäljning	-551 058	-798 115	0	0
Värdereglering	-3 075	0	0	0
Utgående redovisat värde	1 565 108	1 410 878	0	0
Bokfört värde noterade värdepapper	1 373 439	1 256 649	0	0
Bokfört värde onoterade värdepapper	191 669	154 229	0	0
Marknadsvärde noterade värdepapper	1 579 491	1 447 307	0	0

Marknadsvärde redovisas endast för den del av portföljen som avser värdepapper som är reglerade på en aktiv marknad.

En omklassificering av innehaven i PE fonder har gjorts från årsredovisningsraden Ägarintressen i övriga företag till Andra långfristiga värdepappersinnehav. För att skapa jämförbarhet mellan räkenskapsåren så har även beloppet för jämförelseåret klassificerats om. Beloppet uppgår till 154 228 tkr. Omklassificeringen har ingen påverkan på värderingsprinciper eller redovisade belopp.

Not 19 Ägarintresse i övriga företag

	Koncernen		LO	
	2023	2022	2023	2022
Ingående anskaffningsvärde	451 787	109 873	0	0
Förvärv	2	1 619	0	0
Omklassificering	0	341 337	0	0
Försäljning	0	-1 043	0	0
Valutakurssdifferenser	0	1	0	0
Utgående ackumulerade anskaffningsvärden	451 789	451 787	0	0
Ingående nedskrivningar	-38 259	-38 259	0	0
Avyttring	0	0	0	0
Nedskrivning	0	0	0	0
Upplösning	0	0	0	0
Utgående ackumulerade nedskrivningar	-38 259	-38 259	0	0
Utgående redovisat värde	413 530	413 528	0	0

Föregående års omklassificering avser en ändrad bedömning avseende innehavet i Bantorget Hyresbostäder AB till följd av bland annat minskat innehav då koncernen inte deltog i en nyemission. Bedömningen innebär att innehavet byter karaktär från Andelar i intressebolag till Ägarintressen i övriga företag.

LO	Antal	Kvotvärde	Bokfört värde	
			2023	2022
Gershedens Folkets Hus stödförening	100	10 000	0	0
Maison Syndicale Internationale	1 234	0	0	0
Summa			0	0
Koncernföretagens innehav	Antal	Kvotvärde	2023	2022
Aftonbladet Hierta AB	7 200	7 200	69 741	69 741
Bantorget Hyresbostäder AB	25 000	2 500	341 337	341 337
Riksbyggen ek förening	2 115	1 057	1 057	1 057
Övrigt			1 395	1 393
Summa			413 530	413 528
Summa koncernen			413 530	413 528

En omklassificering av innehaven i placeringar i PE-fonder har gjorts från årsredovisningsraden Ägarintresse i övriga företag till Andra långfristiga värdepappersinnehav. För att skapa jämförbarhet mellan räkenskapsåren så har även beloppet för jämförelseåret klassificerats om. Beloppet uppgår till –154 228. Omklassificeringen har ingen påverkan på värderingsprinciper eller redovisade belopp.

Not 20 Andra långfristiga fordringar

	Koncernen		LO	
	2023	2022	2023	2022
Ingående anskaffningsvärde	5 883	28 121	0	300
Tillkommande fordringar	0	11	0	0
Omklassificeringar	0	0	0	0
Amorteringar, avgående fordringar	0	-22 261	0	-300
Valutakursdifferenser	-1	12	0	0
Utgående ackumulerade anskaffningsvärden	5 882	5 883	0	0

Not 21 Förutbetalda kostnader och upplupna intäkter

	Koncernen		LO	
	2023	2022	2023	2022
Förutbetalda hyror	2 198	2 080	0	0
Upplupna ränteintäkter	0	0	0	0
Upplupna anslag	14 767	14 767	14 767	14 767
Upplupna intäkter	18 545	19 967	618	662
Övriga poster	24 073	17 456	13 326	6 855
Summa	59 583	54 270	28 711	22 284

Not 22 Ändamålsbestämda medel

	Koncernen		LO	
	2023	2022	2023	2022
Reserverade medel för solidaritetsarbete	2 118	3 018	2 118	3 018
	2 118	3 018	2 118	3 018

Not 23 Övriga avsättningar för pensioner och liknande förpliktelser

	Koncernen		LO	
	2023	2022	2023	2022
Pensionsåtaganden som inte täcks genom realstiftelse				
Belopp vid årets ingång	45 084	47 672	45 084	47 672
Nya avsättningar	0	3 812	0	3 812
lanspråktaget belopp	-5 291	-6 400	-5 291	-6 400
Återfört outnyttjat belopp	-6 289	0	-6 289	0
Valutakursdifferenser	0	0	0	0
Belopp vid årets utgång	33 504	45 084	33 504	45 084

Not 24 Övriga avsättningar

	Koncernen		LO	
	2023	2022	2023	2022
Belopp vid årets ingång	1 602	1 892	0	0
Nya avsättningar	2 720	1 350		
lanspråktaget belopp	-2 800	-1 563	0	0
Återfört outnyttjat belopp	0	-224	0	0
Omklassificeringar	0	0		
Valutakursdifferenser	-2	147	0	0
Belopp vid årets utgång	1 520	1 602	0	0

Avsättningen avser långfristig ersättning till anställda och i sin helhet avgångsvederlag.

Not 25 Uppskjuten skatt

Temporära skillnader föreligger i de fall tillgångars eller skulders redovisade respektive skattemässiga värden är olika. Temporära skillnader avseende följande poster samt underskottsavdrag har resulterat i uppskjutna skattefordringar och -skulder:

	Koncernen		LO	
	2023	2022	2023	2022
Uppskjutna skattefordringar				
Fastigheter, nedskrivningar	1 181	1 353	0	0
Övriga avdragsgilla temporära skillnader	649	451	0	0
Summa	1 830	1 804	0	0
Uppskjutna skatteskulder				
Övriga skattepliktiga temporära skillnader	23 587	22 964	437	243
Obeskattade reserver	62 039	55 431	0	0
Summa	85 626	78 395	437	243

Not 26 Långfristiga skulder

Nedan anges den del av långfristiga skulder som förfaller till betalning mellan ett och fem år efter balansdagen.

	Koncernen		LO	
	2023	2022	2023	2022
Skulder till kreditinstitut	39 635	50 445	0	0
Övriga långfristiga skulder	385	0	385	0
Summa	40 020	50 445	385	0

Not 27 Skuld till kreditinstitut

	Koncernen		LO	
	2023	2022	2023	2022
Redovisas som kortfristig skuld	733 547	713 555	0	0
Redovisas som långfristig skuld	39 635	50 445	0	0
Summa	773 182	764 000	0	0

Derivatinstrument

I koncernen förekommer ränteswapavtal, som tecknats i syfte att säkra sig för fluktuationer i räntor.

Lagern 11 AB

Totalt verkligt värde uppgick på balansdagen till 4 003 tkr (22 142 tkr). Nominellt belopp uppgick till totalt 443 333 tkr (455 000 tkr). Löptiden är 10 år (10 år) och kvarstående är 5 år (6 år).

Not 28 Checkräkningskredit

Beviljat belopp på checkräkningskredit uppgår i koncernen till 50 000 tkr (0 tkr).

Not 29 Upplupna kostnader och förutbetalda intäkter

	Koncernen		LO	
	2023	2022	2023	2022
Semesterlöner	17 889	16 386	13 833	12 454
Upplupna sociala avgifter	5 808	5 871	4 343	3 908
Upplupna räntekostnader	452	2 943	0	0
Förutbetalda hyresintäkter	31 310	37 068	3 159	3 136
Förutbetalda anslag	6 458	6 582	6 458	6 582
Förskottsbetalda medlemsavgifter	416	2 406	416	2 406
Övriga poster	41 364	39 739	31 080	27 499
Summa	103 697	110 995	59 289	55 985

Not 30 Ställda säkerheter

	Koncernen		LO	
	2023	2022	2023	2022
För egna avsättningar och skulder				
Avseende Skuld till kreditinstitut:				
– Fastighetsinteckningar	814 629	805 470	0	0
Summa ställda säkerheter	814 629	805 470	0	0

Not 31 Eventualförpliktelser

	Koncernen		LO	
	2023	2022	2023	2022
Skulder i delägda handelsbolag	71 408	57 587	0	0
Borgensförbindelser	707 000	15 400	0	0
Eventualskulder	0	744	0	0
Summa eventualförpliktelser	778 408	73 731	0	0

Utöver ovanstående eventualförpliktelser har Bantorget Förvaltning AB lämnat likviditetsgaranti till Bantorget Egendom AB, samt likviditets- och kapitaltäckningsgaranti till Bantorget Utveckling AB samt Bantorget Näs AB.

Not 32 Inköp och försäljning mellan koncernföretag

Nedan anges andelen av årets inköp och försäljning avseende koncernföretag.

	LO	
	2023	2022
Inköp från dotterföretag i förhållande till externa kostnader	2,8 %	2,7 %
Försäljning till dotterföretag i förhållande till verksamhetens intäkter	0,3 %	0,2 %

Not 33 Väsentliga händelser efter balansdagen

Inga väsentliga händelser har inträffat efter räkenskapsårets utgång.

Stockholm den dag som framgår av våra elektroniska signaturer

Susanna Gideonsson

Torbjörn Johansson

Therese Guovelin

Per-Olof Sjöo

Linda Palmetzhofer

Marie Nilsson

Malin Ackholt

Gabriella Lavecchia

Tommy Wreeth

Karin Inde

Malin Ragnegård

Eva Guovelin

Johan Lindholm

Urban Pettersson

Mikael Johansson

Lennart Mauritzon

Pontus Georgsson

Vår revisionsberättelse har avlämnats den dag som framgår av våra elektroniska underskrifter

Christine Wikström
Auktoriserad revisor
PwC

Ulf Andersson

Jan-Olof Gustavsson

Britta Lepp

Revisionsberättelse

Till representantskapet i Landsorganisationen i Sverige, org.nr 802001-9769

Rapport om årsredovisningen och koncernredovisningen

Uttalande

Vi har utfört en revision av årsredovisningen och koncernredovisningen för Landsorganisationen i Sverige för år 2023.

Enligt vår uppfattning har årsredovisningen och koncernredovisningen upprättats i enlighet med årsredovisningslagen och ger en i alla väsentliga avseenden rättvisande bild av moderföreningens och koncernens finansiella ställning per den 31 december 2023 och av dess finansiella resultat och kassaflöden för året enligt årsredovisningslagen. Förvaltningsberättelsen är förenlig med årsredovisningens och koncernredovisningens övriga delar.

Grund för uttalande

Vi har utfört revisionen enligt god revisionssed i Sverige. Revisorernas ansvar enligt denna sed beskrivs närmare i avsnitten Den auktoriserade revisorns ansvar samt De förtroendevalda revisorernas ansvar.

Vi är oberoende i förhållande till föreningen och koncernen enligt god revisionssed i Sverige. Jag som auktoriserad revisor har fullgjort mitt yrkesetiska ansvar enligt dessa krav.

Vi anser att de revisionsbevis vi har inhämtat är tillräckliga och ändamålsenliga som grund för vårt uttalande.

Annan information än årsredovisningen och koncernredovisningen

Den andra informationen består av sidorna 1–60 samt 109–122 i *LOs verksamhetsberättelse 2023* som vi inhämtade före datumet för denna revisionsberättelse. Det är styrelsen som har ansvaret för denna andra information.

Vårt uttalande avseende årsredovisningen och koncernredovisningen omfattar inte denna information och vi gör inget uttalande med bestyrkande avseende denna andra information.

I samband med vår revision av årsredovisningen och koncernredovisningen är det vårt ansvar att läsa den information som identifieras ovan och överväga om informationen i väsentlig utsträckning är oförenlig med årsredovisningen och koncernredovisningen. Vid denna genomgång beaktar vi även den kunskap vi i övrigt inhämtat under revisionen samt bedömer om informationen i övrigt verkar innehålla väsentliga felaktigheter.

Om vi, baserat på det arbete som har utförts avseende denna information, drar slutsatsen att den andra informationen innehåller en väsentlig felaktighet, är vi skyldiga att rapportera detta. Vi har inget att rapportera i det avseende.

Styrelsens ansvar

Det är styrelsen som har ansvaret för att årsredovisningen och koncernredovisningen upprättas och att de ger en rättvisande bild enligt årsredovisningslagen. Styrelsen ansvarar även för den interna kontroll som de bedömer är nödvändig för att upprätta en årsredovisning och koncernredovisning som inte innehåller några väsentliga felaktigheter, vare sig dessa beror på oegentligheter eller på misstag.

Vid upprättandet av årsredovisningen och koncernredovisningen ansvarar styrelsen för bedömningen av föreningens förmåga att fortsätta verksamheten. De upplyser, när så är tillämpligt, om förhållanden som kan påverka förmågan att fortsätta verksamheten och att använda antagandet om fortsatt drift. Antagandet om fortsatt drift tillämpas dock inte om styrelsen avser att upplösa föreningen, upphöra med verksamheten eller inte har något realistiskt alternativ till att göra något av detta.

Den auktoriserade revisorns ansvar

Jag har att utföra revisionen enligt International Standards on Auditing (ISA) och god revisionssed i Sverige. Mitt mål är att uppnå en rimlig grad av säkerhet om huruvida årsredovisningen och koncernredovisningen som helhet inte innehåller några väsentliga felaktigheter, vare sig dessa beror på oegentligheter eller på misstag, och att lämna en revisionsberättelse som innehåller våra uttalanden. Rimlig säkerhet är en hög grad av säkerhet, men är ingen garanti för att en revision som utförs enligt ISA och god revisionssed i Sverige alltid kommer att upptäcka en väsentlig felaktighet om en sådan finns. Felaktigheter kan uppstå på grund av oegentligheter eller misstag och anses vara väsentliga om de enskilt eller tillsammans rimligen kan förväntas påverka de ekonomiska beslut som användare fattar med grund i årsredovisningen och koncernredovisningen.

Som del av en revision enligt ISA använder jag professionellt omdöme och har en professionellt skeptisk inställning under hela revisionen. Dessutom:

- Identifierar och bedömer jag riskerna för väsentliga felaktigheter i årsredovisningen och koncernredovisningen, vare sig dessa beror på oegentligheter eller på misstag, utformar och utför granskningsåtgärder bland annat utifrån dessa risker och inhämtar revisionsbevis som är tillräckliga och ändamålsenliga för att utgöra en grund för mina uttalanden. Risken för att inte upptäcka en väsentlig felaktighet till följd av oegentligheter är högre än för en väsentlig felaktighet som beror på misstag, eftersom oegentligheter kan innefatta agerande i maskopi, förfalskning, avsiktliga utelämnanden, felaktig information eller åsidosättande av intern kontroll.

- skaffar jag mig en förståelse av den del av föreningens interna kontroll som har betydelse för min revision för att utforma granskningsåtgärder som är lämpliga med hänsyn till omständigheterna, men inte för att uttala mig om effektiviteten i den interna kontrollen.
- utvärderar jag lämpligheten i de redovisningsprinciper som används och rimligheten i styrelsens uppskattningar i redovisningen och tillhörande upplysningar.
- drar jag en slutsats om lämpligheten i att styrelsen använder antagandet om fortsatt drift vid upprättandet av årsredovisningen och koncernredovisningen. Jag drar också en slutsats, med grund i de inhämtade revisionsbevisen, om huruvida det finns någon väsentlig osäkerhetsfaktor som avser sådana händelser eller förhållanden som kan leda till betydande tvivel om föreningens förmåga att fortsätta verksamheten. Om jag drar slutsatsen att det finns en väsentlig osäkerhetsfaktor, måste jag i revisionsberättelsen fästa uppmärksamheten på upplysningarna i årsredovisningen och koncernredovisningen om den väsentliga osäkerhetsfaktorn eller, om sådana upplysningar är otillräckliga, modifiera uttalandet om årsredovisningen och koncernredovisningen. Mina slutsatser baseras på de revisionsbevis som inhämtas fram till datumet för revisionsberättelsen. Dock kan framtida händelser eller förhållanden göra att föreningen inte längre kan fortsätta verksamheten.
- utvärderar jag den övergripande presentationen, strukturen och innehållet i årsredovisningen och koncernredovisningen, däribland upplysningarna, och om årsredovisningen och koncernredovisningen återger de underliggande transaktionerna och händelserna på ett sätt som ger en rättvisande bild.
- inhämtar jag tillräckliga och ändamålsenliga revisionsbevis avseende den finansiella informationen för enheterna eller affärsaktiviteterna inom koncernen för att göra ett uttalande avseende koncernredovisningen. Jag ansvarar för styrning, övervakning och utförande av koncernrevisionen. Jag är ensamt ansvarig för mina uttalanden.

Jag måste informera styrelsen om bland annat revisionens planerade omfattning och inriktning samt tidpunkten för den. Jag måste också informera om betydelsefulla iakttagelser under revisionen, däribland eventuella betydande brister i den interna kontrollen som jag identifierat.

De förtroendevalda revisorernas ansvar

Vi har att utföra en revision enligt revisionslagen och därmed enligt god revisionssed i Sverige. Vårt mål är att uppnå en rimlig grad av säkerhet om huru-

vida årsredovisningen och koncernredovisningen har upprättats i enlighet med årsredovisningslagen och om årsredovisningen och koncernredovisningen ger en rättvisande bild av moderföreningens och koncernens resultat och ställning.

Rapport om andra krav enligt lagar och andra författningar

Uttalande

Utöver vår revision av årsredovisningen och koncernredovisningen har vi även utfört en revision av styrelsens förvaltning för Landsorganisationen i Sverige för år 2023.

Vi tillstyrker att representantskapet beviljar styrelsens ledamöter ansvarsfrihet för räkenskapsåret.

Grund för uttalande

Vi har utfört revisionen enligt god revisionssed i Sverige. Vårt ansvar enligt denna beskrivs närmare i avsnittet Revisorernas ansvar. Vi är oberoende i förhållande till moderföreningen och koncernen enligt god revisorssed i Sverige. Jag som auktoriserad revisor har i övrigt fullgjort mitt yrkesetiska ansvar enligt dessa krav.

Vi anser att de revisionsbevis vi har inhämtat är tillräckliga och ändamålsenliga som grund för vårt uttalande.

Styrelsens ansvar

Det är styrelsen som har ansvaret för förvaltningen.

Revisorernas ansvar

Vårt mål beträffande revisionen av förvaltningen, och därmed vårt uttalande om ansvarsfrihet, är att inhämta revisionsbevis för att med en rimlig grad av säkerhet kunna bedöma om någon styrelseledamot i något väsentligt avseende företagit någon åtgärd eller gjort sig skyldig till någon försummelse som kan föranleda ersättningsskyldighet mot föreningen.

Rimlig säkerhet är en hög grad av säkerhet, men ingen garanti för att en revision som utförs enligt god revisionssed i Sverige alltid kommer att upptäcka åtgärder eller försummelse som kan föranleda ersättningsskyldighet mot föreningen.

Som en del av en revision enligt god revisionssed i Sverige använder den auktoriserade revisorn professionellt omdöme och har en professionellt skeptisk inställning under hela revisionen. Granskningen av förvaltningen grundar

sig främst på revisionen av räkenskaperna. Vilka tillkommande granskningsåtgärder som utförs baseras på den auktoriserade revisorns professionella bedömning och övriga valda revisorers bedömning med utgångspunkt i risk och väsentlighet. Det innebär att vi fokuserar granskningen på sådana åtgärder, områden och förhållanden som är väsentliga för verksamheten och där avsteg och överträdelser skulle ha särskild betydelse för föreningens situation. Vi går igenom och prövar fattade beslut, beslutsunderlag, vidtagna åtgärder och andra förhållanden som är relevanta för vårt uttalande om ansvarsfrihet.

Stockholm den dag som framgår av vår elektroniska underskrift

Christine Wikström
Auktoriserad revisor
Öhrlings PricewaterhouseCoopers AB

Ulf Andersson
Förtroendevald revisor

Jan-Olof Gustafsson
Förtroendevald revisor

Britta Lepp
Förtroendevald revisor





Bilagor

Medlems- och organisationsstatistik

Tabell 1. LO-förbundens medlemsantal 2023-12-31

Förbund	Män	Kvinnor	Totalt	Jämfört med 2022-12-31	Förändring procent
Byggnads	97 077	2 523	99 600	-2 444	-2,45 %
Elektrikerna	21 946	836	22 782	+521	+2,29 %
Fastighets	13 614	12 654	26 268	-550	-2,09 %
GS-facket	33 882	8 024	41 906	-1 948	-4,65 %
Handels	55 137	96 450	151 587	-1 705	-1,12 %
Hotell- och restaurang	10 656	14 600	25 256	+50	+0,20 %
IF Metall	235 876	64 430	300 306	-1 791	-0,60 %
Kommunal	117 324	389 226	506 550	+3 641	+0,72 %
Livs	16 101	8 884	24 985	-506	-2,03 %
Musikerna	2 397	341	2 738	+241	+8,80 %
Målarna	10 932	1 763	12 695	-345	-2,72 %
Pappers	14 164	2 929	17 093	-191	-1,12 %
Seko	70 005	26 944	96 949	-877	-0,90 %
Transport	44 542	10 077	54 619	-202	-0,37 %
Summa	743 653	639 681	1 383 334	-6 106	
Procentuell andel	54 %	46 %		-0,44 %	

Tabell 2. Förbund, avdelningar och medlemmar i LO 2004–2023

År	Förbund	Avdelningar	Medlemmar totalt	Kvinnor	Män	Förändring procent
2004	16	444	1 861 321	853 141	1 008 180	-1,6 %
2005	16	433	1 831 385	839 115	992 270	-1,6 %
2006	15	355	1 803 800	826 934	976 866	-1,5 %
2007	15	339	1 674 524	767 223	907 301	-7,2 %
2008	15	328	1 610 489	737 105	873 384	-3,8 %
2009	14	287	1 564 767	718 629	846 138	-2,8 %
2010*	14	281	1 527 986	702 787	822 513	-2,4 %
2011**	14	253	1 498 859	690 361	805 866	-1,9 %
2012***	14	223	1 486 964	689 187	795 136	-0,8 %
2013	14	223	1 469 672	684 074	785 598	-1,2 %
2014	14	208	1 465 510	683 109	782 401	-0,3 %
2015	14	234	1 467 417	684 438	782 979	+0,1 %
2016	14	231	1 448 492	670 697	777 795	-1,3 %
2017	14	232	1 442 355	667 178	775 177	-0,4 %
2018	14	235	1 423 027	656 906	766 121	-1,3 %
2019	14	233	1 410 606	650 408	760 198	-0,9 %
2020	14	228	1 432 926	662 994	769 932	+1,6 %
2021	14	220	1 412 244	651 546	760 698	-1,40 %
2022	14	216	1 389 440	639 489	749 951	-1,61 %
2023	14	233	1 383 334	639 681	743 653	-0,44 %

* Musikerförbundets 2 686 medlemmar ingår endast i totala medlemsantalet.

** Musikerförbundets 2 632 medlemmar ingår endast i totala medlemsantalet.

*** Musikerförbundets 2 641 medlemmar ingår endast i totala medlemsantalet.

Tabell 3. Antal medlemmar per förbund 2013–2023

Förbund	2013	2014	2015	2016	2017	2018	2019	2020	2021	2022	2023
Byggnads	102 573	102 550	102 139	101 667	102 147	102 730	104 283	103 970	103 316	102 044	99 600
Elektrikerna	23 827	23 858	23 705	25 285	25 119	23 863	23 292	22 797	21 973	22 261	22 782
Fastighets	29 539	29 761	29 893	29 883	29 919	29 344	28 814	28 404	27 734	26 818	26 268
GS-facket	51 741	50 784	49 963	49 091	48 564	47 205	46 292	45 596	44 785	43 854	41 906
Handels	151 553	154 388	157 233	156 416	156 491	155 145	154 388	159 921	155 432	153 292	151 587
Hotell- och restaurang	29 711	30 784	30 156	30 607	30 466	29 558	29 112	28 817	26 204	25 206	25 256
IF Metall	325 387	317 253	315 978	312 803	312 573	310 975	305 904	304 735	303 220	302 097	300 306
Kommunal	510 364	514 388	521 974	510 487	511 345	504 121	502 899	519 518	514 531	502 909	506 550
Livs	31 090	30 623	30 089	29 376	28 608	27 485	26 916	26 816	26 148	25 491	24 985
Musikerna	2 605	2 604	2 519	2 513	2 526	2 481	2 441	2 654	2 548	2 497	2 738
Målarna	14 454	14 346	14 137	14 090	14 205	14 100	13 859	13 524	13 163	13 040	12 695
Pappers	16 127	15 477	15 007	14 583	14 282	13 912	13 494	17 689	17 374	17 284	17 093
Seko	119 058	116 644	113 902	111 122	107 441	105 135	103 046	102 589	100 383	97 826	96 949
Transport	61 643	62 050	60 722	60 569	58 669	56 973	55 866	55 896	55 433	54 821	54 619
LO	1 469 672	1 465 510	1 467 417	1 448 492	1 442 355	1 423 027	1 410 606	1 432 926	1 412 244	1 389 440	1 383 334

Tabell 4. Medlemmar under 25 år respektive 30 år 2023-12-31

Förbund	Medlemmar under 25 år				Medlemmar under 30 år			
	Män	Kvinnor	Antal medl.	Procent av medl. totalt exkl. pensionärer	Män	Kvinnor	Antal medl.	Procent av medl. totalt exkl. pensionärer
Byggnads	8 259	373	8 632	11,09 %	16 789	709	17 498	22,49 %
Elektrikerna	3 343	166	3 509	17,78 %	6 033	297	6 330	32,07 %
Fastighets	246	138	384	1,69 %	813	467	1 280	5,63 %
GS-facket	1 657	458	2 115	6,34 %	3 924	966	4 890	14,67 %
Handels	6 800	13 016	19 816	15,40 %	13 307	23 393	36 700	28,52 %
Hotell- och restaurang	1 359	2 192	3 551	14,78 %	2 662	3 643	6 305	26,24 %
IFMetall	19 593	5 791	25 384	10,45 %	40 298	11 805	52 103	21,44 %
Kommunal	8 489	20 125	28 614	5,65 %	19 691	47 202	66 893	13,21 %
Livs	832	428	1 260	5,96 %	2 118	1 027	3 145	14,87 %
Musikerna	17	7	24	0,95 %	72	11	83	3,27 %
Målarna	1 060	544	1 604	14,96 %	1 922	927	2 849	26,57 %
Pappers	624	194	818	6,60 %	1 427	405	1 832	14,77 %
Seko	3 037	1 456	4 493	6,69 %	7 690	3 408	11 098	16,53 %
Transport	3 585	2 062	5 647	11,93 %	7 025		7 025	14,84 %
LO totalt	58 901	46 950	105 851	8,70 %	123 771	94 260	218 031	17,91 %

Studiestatistik

LOs Kunskapssystem, antal deltagare

	2018	2019	2020	2021	2022	2023
Allmänfacklig utbildning/Facklig ideologi	395	411	104	248	292	858
Arbetsrätt och förhandling	319	363	51	128	288	291
Bolagsstyrelse	84	52	2	23	36	
Ekonomi	28	34	0	0	25	
Ekonomi och Bolagsstyrelse						27
Fackligt ledarskap						96
Information och opinion	141	106	7	42	110	
Organisation och ledarskap	134	143	19	65	161	113
Pedagogik/lärande/Handledare	86	71	0	0	0	
Politik och samhälle	38	118	15	21	41	32
Totalt	1 225	1 298	198	527	953	1 417

Nätutbildning per år

	2015	2016	2017	2018	2019	2020	2021	2022	2023
A-kassa	270								
Defenders	231	203	188	241	136	2			
Facket försäkrar					1 628	1 743			
Facket och EU									
Facklig introduktion								1 247	930
Facklig introduktion mobilanpassad								475	471
Facklig introduktion på arabiska								290	438
Facklig introduktion på engelska								201	320
Facklig introduktion på polska									117
Facklig introduktion på spanska									108
Facklig politisk ordlista	538	487	212	221	214	350	376	736	412
Facklig solidaritet och människosyn	205								
Försäkringar genom jobbet							1 662	18	
Förtroendemannalagen	608	399	441	537	809	473	887	523	556
Hjälp till en bra upphandling – omställningsstöd	683	458	260						
Hjälp till nytt jobb – ett stöd för omställning	838	805	350	557	388				
Job transition support				59	18				
Klimatnyfiken									152
Lagen om anställningsskydd	656	713	715	583	789	994	778	245	
Om avtalsrörelsen									2 848
Pensionsboken på nätet		316	1 445	498	334	451	357	431	
Samtalsträning	423	334	747	1 428	1 098	822	2 133	2 905	3 948
Semesterledighetslagen	773								
Skolorganisatör	93								
Studieledighetslagen	789	459	423	717	697	858	1 161	821	1 047
Stöd för omställning						243	217		
Trygghet och omställning								4 152	625
Vad är ett kollektivavtal	741	601	129						
Verktyglåda för studieansvariga				106	508	496	408	636	419
Totalt	5 225	3 715	4 358	4 124	5 414	4 835	7 979	12 680	12 391

Yttranden till offentliga myndigheter

LOs styrelse har yttrat sig över följande remisser:

Arbetsmarknadsdepartementet

- LOs yttrande över *Genomförande av minimilönedirektivet*, SOU 2023:36

Finansdepartementet

- LOs yttrande över slutbetänkandet *En ny lag om stöd vid korttidsarbete – ett mer förutsägbart, förenklat och stärkt regelverk*, SOU 2022:65
- LOs yttrande över remiss angående *Europeiska kommissionens förslag till rådets direktiv om Internprissättning*
- LOs yttrande över Europeiska kommissionens förslag till rådets direktiv om ett gemensamt ramverk för företagsbeskattning i Europa

Försvarsdepartementet

- LOs yttrande över remiss angående *En modell för svensk försörjningsberedskap*, SOU 2023:50

Justitiedepartementet

- LOs yttrande över remiss av *Ett stärkt skydd för civilbefolkningen vid höjd beredskap*, SOU 2022:57
- LOs yttrande över remiss om *Ett höjt försörjningskrav för arbetskraftsinvandrare*

Klimat- och näringslivsdepartementet

- LOs yttrande över remiss angående *Värdet av vinden – kompensation, incitament och planering för hållbar fortsatt utbyggnad av vindkraften*, SOU 2023:18

Socialdepartementet

- LOs yttrande över remiss angående *Ett modernare socialförsäkringsskydd för gravida*, SOU 2023:23
- LOs yttrande över *Ett trygghetssystem för alla – Nytt regelverk för sjukpenninggrundande inkomst*, SOU 2023:30

Arbetsutskottet har yttrat sig över följande remisser:

Arbetsförmedlingen

- LOs yttrande över *Kunskapsmaterial 2023*

Arbetsmarknadsdepartement

- LOs yttrande över *En fortsatt stärkt arbetslöshetsförsäkring*, Ds 2022:28
- LOs yttrande över kommissionens förslag på revidering av rådets direktiv 98/24/EC och Europaparlamentet och rådets direktiv 2004/37/EC gällande gränsvärden för bly och dess oorganiska föreningar och diisocyanater.
- LOs yttrande över *Etablering för fler av Utredningen om förbättrad arbetsmarknadsetablering för utrikes födda kvinnor* (Ju 2022:05), SOU 2023:24

Arbetsmiljöverket

- LOs yttrande över förslag på ändring i bilagor till föreskrifter om medicinska kontroller i arbetslivet, AFS 2019:3

Finansdepartementet

- LOs yttrande över remiss angående regeringens skrivelse om *Tillfällig skatt på elproducenters överintäkter*

- LOs yttrande över remittering av promemorian *Tillfällig skattefrihet för förmån av laddel på arbetsplatsen*
- LOs yttrande över remiss angående *Betänkandet En ny statistik över hushållens tillgångar och skulder*, SOU 2022:51
- LOs yttrande över remiss angående *Förslag om höjd jämförelseränta för ränteförmån inför budgetpropositionen 2024*
- LOs yttrande över *Likvärdiga krav på mål och riktlinjer för alla utförare av kommunal verksamhet*
- LOs yttrande över *Samverkan inför beslut om kontracykliska buffertvärden*
- LOs yttrande över remiss angående *Vissa förslag om sänkt skatt på arbetsinkomster och pension inför budgetpropositionen för 2024*
- LOs yttrande över *Förslag om slopad nedsättning av arbetsgivaravgifterna för 15–18-åringar inför budgetpropositionen 2024*
- LOs yttrande över remiss angående *Europeiska kommissionens paket med förslag till en reform av EUs ekonomiska styrning*
- LOs yttrande över remiss angående *Pausad uppräknning av skiktgränsen för statlig inkomstskatt för beskattningsåret 2024*
- LOs yttrande över *En samordnad registerkontroll för upphandlande myndigheter och enheter*
- LOs yttrande över remiss *En utvecklad arbetsgivardeklaration*, SOU 2023:47
- LOs yttrande över *Vissa förslag om kompensation m.m. till personer födda 1957 och 1959 på grund av höjd åldersgräns för förhöjt grundavdrag*
- LOs yttrande över remiss angående *Tillfälligt höjt tak för rotavdraget*

Försvarsdepartementet

- LOs yttrande över remiss angående *Aktivering av civilplikt inom den kommunala räddningstjänsten och elförsörjningsområdet*

Justitiedepartementet

- LOs yttrande över *Europeiska kommissionens*

förslag till direktiv om harmonisering av vissa delar av insolvensrätten

- LOs yttrande över *Genomförande av det nya blåkortsdirektivet*, Ds 2023:6
- LOs yttrande över *Nya regler om hållbarhetsredovisning*, SOU 2023:35
- LOs yttrande över remiss *Bolag och brott – några åtgärder mot oseriösa företag*, SOU 2023:34

Klimat- och näringslivsdepartementet

- LOs yttrande över förslag på EU-kommissionens förslag till ändringar gällande tvätt och rengöringsmedel och ytaktiva ämnen i förordning (EU) 2019/1020 och om upphävande av förordning (EG) 648/2004
- LOs synpunkter inför energiforskningspropositionen

Landsbyggs- och infrastrukturdepartementet

- LOs yttrande över rapporten *Statens ansvar för det svenska flygplatssystemet – för tillgänglighet och beredskap*, Ds 2023:3

Miljödepartementet

- LOs yttrande över EU-kommissionens förslag till ändringar i förordning EG 1272_2008 om klassificering, märkning och förpackning av ämnen och blandningar CLP

Socialdepartementet

- LOs yttrande över remiss angående *Förlängning och höjning av det tillfälliga tilläggsbidraget till barnfamiljer inom bostadsbidraget med anledning av ökade levnadsomkostnader*
- LOs yttrande över remiss angående *Ett statligt huvudmannaskap för personlig assistans*, SOU 2023:9
- LOs yttrande över remiss angående *Större flexibilitet i föräldrapenningen*
- LOs yttrande över remiss angående *Förlängning av det tillfälliga tilläggsbidraget till barnfamiljer inom bostadsbidraget med anledning av höga levnadsomkostnader*

- LOs yttrande över remiss angående *Uppdrag att möjliggöra bättre tillgång till hälso- och sjukvård i hela landet genom främjande av etablering i glesbygd*, Ds 2023:23
- LOs yttrande över remiss angående promemorian *Utfasning av ersättning för höga sjuklönekostnader*
- LOs yttrande över remiss angående *Ett stärkt och samlat skydd av välfärdssystemen*, SOU 2023:52

Utbildningsdepartementet

- LOs yttrande över departementspromemorian *Fler veckor med omställningsstudiestöd – för stärkt konkurrenskraft, säkrad kompetensförsörjning och livslångt lärande*, Ds 2022:29
- LOs yttrande över betänkandet *Statens ansvar för skolan – ett besluts- och kunskapsunderlag*, SOU 2022:53
- LOs yttrande över föreskrifter om beviljning av omställningsstudiestöd, studiemedel samt studiestartsstöd
- LOs synpunkter på regeringens forsknings- och utbildningspolitik inför forskningspropositionen
- LOs svar på remiss om *Framtidens yrkeshögskola – stabil, effektiv och hållbar*

Övriga remissavsändare

- LO, TCO och Sacos gemensamma yttrande över remissen om *ILOs rapport VIII – förslagen konvention och rekommendation för revidering av 15 internationella arbetsstandarder*
- LOs yttrande över biologiska risker inom arbetsmiljön
- LOs yttrande över remiss angående *Allmänt fritidshem och fler elevers tillgång till utveckling, lärande och en meningsfull fritid*, SOU 2022 nr 61
- LO, TCO och Sacos gemensamma yttrande över remiss angående *ILOs rapport VII-1 Abrogation of four international labour conventions*
- LO, TCO och Sacos gemensamma yttrande över remiss angående ILOs konvention nr 191 och rekommendation nr 207 gällande *Safe and healthy working environment*



Producerat material 2023

Allmänt

- Svenska kollektivavtal ska gälla i Sverige
- Trygghet för dig, på arbetet och i vardagen – Den svenska modellen – svenska
- Trygghet för dig, på arbetet och i vardagen – Den svenska modellen – engelska
- Trygghet för dig, på arbetet och i vardagen – Den svenska modellen – litauiska
- Trygghet för dig, på arbetet och i vardagen – Den svenska modellen – polska
- Trygghet för dig, på arbetet och i vardagen – Den svenska modellen – rumänska
- LOs organisationsplan 2024
- Vi är arbetare. Inte angivare
- LO-förbundens medlemmar i siffror

Arbetsmarknad

- Om rutavdraget avskaffas
- En arbetslinje för fler jobb och högre löner
- LOs upphandlingsguide
- LOs upphandlingsguide – Kortrapport
- Lönerapport år 2023
- Lönerapport år 2023 – tillägg
- Död, fusk och svek
- Digitalisera eller dö
- Var med och stoppa arbetslivskriminaliteten

Arbetsmiljö

- Arbetsmiljö-quiz
- Fira ditt skyddsombud – folder
- Fira ditt skyddsombud – flyer
- Fira ditt skyddsombud – affisch A4
- Fira ditt skyddsombud – affisch A3
- Standardiseringsarbete i facket's tjänst

Avtal

- Avtalsrörelsen 2023 – fakta och argument

Ekonomisk politik

- Hur funkar etableringsjobben?
- Makteliten – Skillnaderna eskalerar
- Klyftorna växer
- Hög vinst av höga löner
- Ekonomiska utsikter 75 år – Från full sysselsättning till inflationsbekämpning
- Ekonomiska utsikter våren 2023 – Dags för en stark och träffsäker tillväxtpolitik
- Ekonomiska utsikter hösten 2023 – En hemmasnickrad lågkonjunktur

Faktamaterial, statistik

- Arbetstider år 2023
- Facklig anslutning

Facklig utbildning

- Fackliga utbildningar på nätet
- Tvärfacklig handledare – vad innebär det?
- Rekryteringsblad tvärfackliga kurshandledare

Gå med i facket

- Facklig introduktion – tapplapp – svenska
- Facklig introduktion – tapplapp – arabiska
- Facklig introduktion – tapplapp – engelska
- Facklig introduktion – tapplapp – spanska
- Facklig introduktion – tapplapp – polska
- Kunskap är lätt att bära – svenska
- Kunskap är lätt att bära – arabiska
- Kunskap är lätt att bära – engelska
- Kunskap är lätt att bära – spanska
- Kunskap är lätt att bära – polska

Internationellt

- Kvinna, liv, frihet och fackföreningar
- Fackligt bistånd – Solidaritet på riktigt
- Global facklig utblick 2023

In English

- Crisis winter programme
- Trade union development assistance
- Global Union Outlook 2023
- Empty words or real change
- Woman, life, freedom – and trade unions
- Trade union development assistance – solidarity in action
- Trade union tools for local climate action

Jämställdhet

- Sveriges jämställdhetsbarometer 2023
- Krisen slår extra hårt mot kvinnor

Klimat

- Vad krävs för en rättvis klimatomställning?
- Vad krävs för en rättvis klimatomställning?
 - Kortrapport
- Fackliga verktyg för lokalt klimatarbete

LO Ung

- Quiz – har du koll på jobbet?

Lönepolitik och avtal

- Bemanningsavtalet 2023-05-01–2025-04-30
- Förhandlingsprotokoll, tolkning/kommentarer till Bemanningsavtalet
- Kollektivavtal AFO-Handels 2023–2025

Policys

- LOs IT-policy
- LOs IT-policy – rutiner och riktlinjer
- LOs policy för representation och uppvaktning
- LOs policy för representation och uppvaktning – rutiner och riktlinjer
- LOs policy mot diskriminering och kränkande särbehandling
- LOs policy mot diskriminering och kränkande särbehandling – rutiner och riktlinjer
- LOs informationssäkerhetspolicy
- LOs informationssäkerhetspolicy – rutiner och riktlinjer

- LOs rekryteringspolicy
- LOs rekryteringspolicy – rutiner och riktlinjer
- LOs rehabiliteringspolicy
- LOs rehabiliteringspolicy – rutiner och riktlinjer
- LOs friskvårdspolicy
- LOs friskvårdspolicy – rutiner och riktlinjer
- LOs policy mot skadligt bruk
- LOs policy mot skadligt bruk – rutiner och riktlinjer
- LOs bostadspolicy
- LOs resepolicy
- LOs antikorrupsionspolicy
- LOs inköps- och upphandlingspolicy
- LOs studieersättningspolicy
- LOs policy för tjänstledighet
- LOs arbetsmiljöpolicy

Pride

- Det är din rätt att vara den du är. Även på jobbet

Ungforum

- Diplom
- Inbjudan
- Block

EP-valrörelse

- Johan Danielsson – Flyer

Verksamhetsberättelse

- LOs verksamhetsberättelse 2022

Välfärdsolitik

- Trygga välfärden, LOs program för jämlik välfärd
- Bostadspolitiskt program
- Välfärdsgapet, Resursbehov i vård, skola och omsorg till och med 2027

Tesla

- Svenska kollektivavtal ska gälla i Sverige. Även på Tesla!

- In Sweden we do collective agreements. Just sign it Tesla!
- Bildekal – Svenska kollektivavtal ska gälla i Sverige. Även på Tesla!
- Rockmärke – Stöd de strejkande arbetarna på Tesla
- Rockmärke – Svenska kollektivavtal ska gälla i Sverige – även på Tesla
- Rockmärke – Jag stödjer Tesla-strejken
- Rockmärke – Tesla – Teckna kollektivavtal!
- Klisterdekal – Stöd de strejkande arbetarna på Tesla
- Klisterdekal – Svenska kollektivavtal ska gälla i Sverige – även på Tesla
- Klisterdekal – Jag stödjer Tesla-strejken
- Klisterdekal – Tesla – Teckna kollektivavtal!



Landsorganisationen i Sverige
105 53 Stockholm
08-796 25 00

www.lo.se

ISBN 978-91-566-3662-2