



Löner i kommun och landsting

Löner och löneutveckling år 1994–2003

Rapporten har utarbetats av
LOs Löne- och välfärdsenhet



Innehåll

Förord	3
Sammanfattning	4
1 Inledning	5
2 Lönenivå år 2003	6
3 Löneutveckling år 1994–2003	9
4 Kvinnor och män	15
5 Lönespridning	18

Bilaga 1 Metodbeskrivning

Bilaga 2 Månadslön år 2003 och löneutveckling år 1994–2003 för
arbetare och tjänstemän inom kommun och landsting

Rapporten har utarbetats av LOs Löne- och välfärdsenhet

För ytterligare information
kontakta Mats Larsson, telefon 08-796 28 11

Förord

LOs uppgift är inte att ingripa i medlemsförbundens förhandlingar. Vår uppgift är att bidra till sammanhållning mellan förbunden och en väl fungerande lönebildning som ger förbundens medlemmar högsta möjliga reallöneökningar. För att fullfölja vår uppgift följer vi noga utvecklingen på de olika förbundsområdena. Vi känner nu en stark oro för utvecklingen inom det kommunala området.

Det är skälet till att vi ger ut denna rapport.

Av rapporten framgår att skillnaderna under senare år har ökat dramatiskt mellan arbetare och tjänstemän inom kommuner och landsting. De som redan från början hade de lägsta lönerna har fått de lägsta löneökningarna både i procent och kronor. Det rör sig om starkt kvinnodominerade yrkesgrupper som dessutom i stor utsträckning bara erbjuds deltidsarbete.

Det är naturligt och helt i linje med de gemensamma krav som antagits av LOs representantskap att Kommunalarbetareförbundet i årets avtalsrörelse försöker rätta till dessa missförhållanden.

Problemet är att förbundet inte kan nå framgång så länge som de kommunala arbetsgivarna fortsätter att avsäga sig allt ansvar för lönebildningen. Med hjälp av sifferlösa avtal och individuell lönesättning har arbetsgivarna systematiskt tilldelat tjänstemännen en allt större del av det skattefinansierade löneutrymmet. Om detta fortsätter riskerar kommunals avtal för de lägst betalda grupperna att bli ett golv för de bäst betalda inom sektorn.

Effekten blir då att skillnaderna fortsätter att öka inom sektorn samtidigt som det kommer att leda till kompensationskrav från andra delar av arbetsmarknaden i 2007 års avtalsrörelse. Det kommer i sin tur att riskera hela lönebildningen och möjligheterna för fortsatta reallöneökningar för alla LO-medlemmar. Det skulle vara en helt oacceptabel utveckling. Därför ger vi ut denna rapport. Vi vill genom denna rapport tydliggöra det stora ansvar för en väl fungerande lönebildning som vilar på de kommunala arbetsgivarna i årets avtalsrörelse.

Erland Olauson

LOs 1:e vice ordförande och avtalssekreterare

Sammanfattning

Arbetare inom kommun och landsting har bland de absolut lägsta lönerna som förekommer på svensk arbetsmarknad. Löneutveckling de senaste åren har dessutom varit mycket svag och de har halkat efter andra grupper av anställda än mer.

Medellönen för arbetare i kommun och landsting var 16 300 kronor i månaden år 2003. För tjänstemän var medellönen 22 900 kronor, det vill säga 6 600 kronor eller 41 procent högre än för arbetare.

Lönespridningen är dessutom betydligt *mindre bland arbetare* än bland tjänstemän. Framst är det nivån på de högsta lönerna som skiljer sig och de *högst* avlönade arbetarna har *lägre* lön är de *lägst* avlönade tjänstemännen.

Mellan år 1994 och 2003 har lönerna i genomsnitt ökat med 41 procent. För arbetare har de dock bara ökat med 36 procent medan lönerna för tjänstemän ökat med 44 procent. I kronor räknat innebär detta att tjänstemännens månadslöner ökat med 2 700 kronor mer än för arbetare och att lönegapet därmed ökat från 3 900 kronor år 1994 till 6 600 kronor år 2003.

Det är främst *kvinnor som drabbas* av de låga lönerna inom kommun och landsting. Dels är kvinnor betydligt *fler i antal* och dels är kvinnors *löner klart lägre* i genomsnitt. Orsaken är att lönerna i så kallade kvinnoyrken nästan undantagslöst är lägre än i yrken dominerade av män. Inom enskilda yrken finns dock inga påtagliga löneskillnader.

Arbetsgivarna inom offentlig sektor måste ta sitt ansvar och snarast börja verka för att rätta till de orättvisor de orsakat de senaste åren. Med hjälp av sifferlösa avtal och individuell lönesättning har arbetsgivarna systematiskt tilldelat tjänstemännen en allt större del av det skattefinansierade löneutrymmet. Får nuvarande löneökningstakt fortsätta så ökar lönegapet drastiskt och når över 50 procent om tio år. Lönegapet mellan arbetare och tjänstemän har därför nått smärtgränsen för vad som kan anses acceptabelt. Trenden måste brytas och en långsiktigt hållbar utjämning måste komma till stånd.

1

Inledning

Lönerna för arbetare inom kommun och landsting är bland de absolut lägsta som förekommer i Sverige. Avståndet till andra löntagare har dessutom ökat stadigt de senaste åren.

Nästan en *miljon personer* är anställda i kommun och landsting. Av dessa är knappt *hälften arbetare* och drygt *hälften tjänstemän*. Könsfördelningen är dock mycket ojämn då hela *80 procent är kvinnor*. Samtidigt så är de löner som betalas bland de absolut lägsta på svensk arbetsmarknad. Lönerna har dessutom halkat efter allt mer de senaste tio åren.

Arbetarna är förlorarna

Arbetsgivarna inom kommun och landsting har med hjälp av så kallade *sifferlösa avtal* och *individuell lönesättning* tilldelat tjänstemännen en allt större del av det skattefinansierade löneutrymmet. Detta har skett *helt på arbetarnas bekostnad*.

Smärtgränsen nådd

Löneskillnaderna börjar nå smärtgränsen för vad arbetarkollektivet kan anse acceptabelt. Det är knappast rimligt att medellönen för tjänstemän är mer än 40 procent högre än för arbetare eller att *läkare* i genomsnitt har *30 000 kronor* mer i månadslön än ett *vårdbiträde*. Sådana löneskillnader blir på sikt ett hot mot hela lönebildningen.

84 procent kvinnor

De låga lönerna i kommun och landsting drabbar främst kvinnor. Av drygt 450 000 arbetare är knappt 380 000, eller *84 procent kvinnor*. I yrken med de lägsta lönerna – barnskötare, vårdbiträde, personlig assistent, städare och köksbiträden – är det till och med över 90 procent kvinnor. Månadslönen för dessa når i bästa fall en liten bit över 15 000 kronor. Många arbetar dessutom deltid så den *faktisk utbetalda lönen* är oftast *betydligt lägre*.

Trenden måste brytas

Senare års utveckling mot allt större löneskillnader kan inte få fortsätta. Ett första steg är att *lönerna för arbetare och tjänstemän ska öka i samma takt*. Nästa steg måste bli att *arbetarna återfår vad de förlorat av löneutrymmet* de senaste åren så att lönegapet minskar till vad som kan anses rimligt.

2 Lönenivå år 2003

Månadslönen för arbetare inom kommun och landsting är 16 300 kronor och för tjänstemän 22 900 kronor. Tjänstemännens löner är därmed 41 procent högre än arbetarnas.

Den genomsnittliga månadslönen år 2003 var 19 700 kronor för samtliga anställda inom kommun och landsting. Fördelat på arbetare och tjänstemän så var månadslönen för arbetare 16 300 kronor och för tjänstemän 22 900 kronor. *Tjänstemännens löner var därmed 41 procent högre än arbetarnas.* I kronor räknat motsvarar detta ett lönegap på 6 600 kronor (se tabell 2.1).

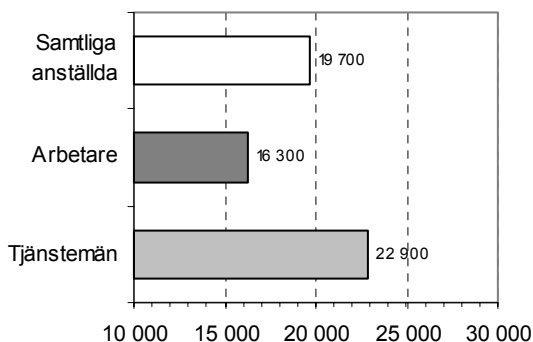
Lönegapet är störst inom landstingskommunal sektor. Där är tjänstemännens löner hela 49 procent högre än arbetarnas löner. I kronor räknat blir det 8 300 kronor. Inom primärkommunal sektor är lönegapet 35 procent, vilket motsvarar 5 700 kronor.

**Tabell 2.1 Månadslön i kommun och landsting
År 2003**

	Arbetare	Tjänstemän	Samtliga
Samtliga	16 300	22 900	19 700
Kommun	16 100	21 800	18 800
Landsting	16 900	25 200	22 800

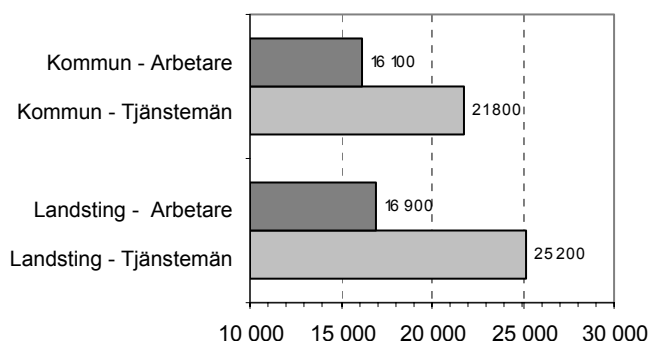
Lönerna är högre inom landsting för både arbetare och tjänstemän. Det bör dock noteras att andelen arbetare är cirka 53 procent inom kommunal sektor men bara 29 procent inom landstingskommunal sektor vilket förstärker den stora löneskillnaden mellan samtliga anställda inom kommun respektive landsting.

**Diagram 2.1 Genomsnittlig månadslön år 2003
Kommun och landsting**



Lönerna är 41 procent högre för tjänstemän än för arbetare. Räknat i kronor är skillnaden 6 600 kronor

**Diagram 2.2 Genomsnittlig månadslön år 2003
Kommun och landsting**



Lönerna är högre inom landsting än inom kommun, fem procent högre för arbetare och 16 procent för tjänstemän.

Fyra delsektorer – Lönenivå år 2003

En indelning av de anställda i fyra delsektorer efter typ av verksamhet ger en mer detaljerad bild av lönestrukturen. De fyra delsektorerna är *äldre och handikappomsorg, barnomsorg, skola, och sjukvård*. Cirka 80 procent av de anställda jobbar inom dessa fyra sektorer.

Fyra delsektorer
Kommun
Äldre och handikappomsorg
Barnomsorg
Skola

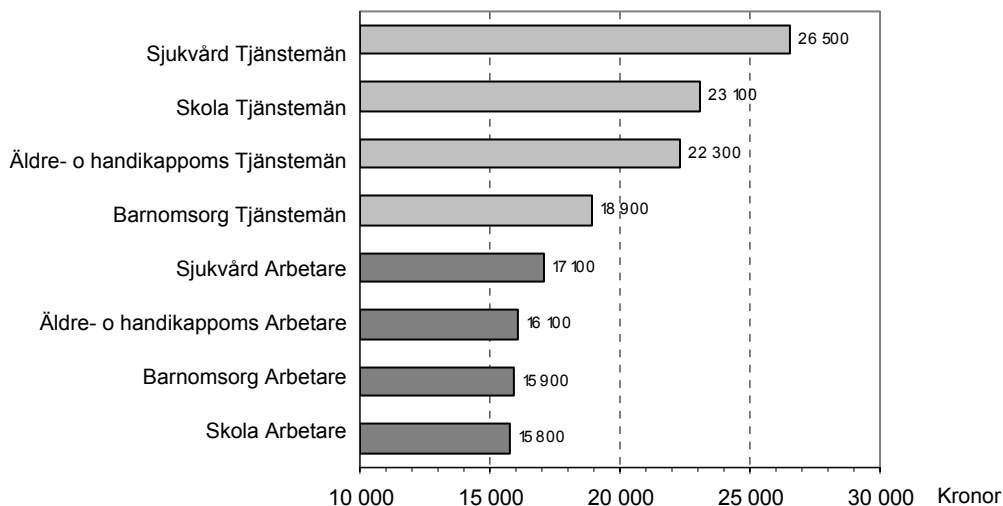
Landsting
Sjukvård

Arbetare har betydligt lägre löner än tjänstemän inom alla fyra sektorer. *Lägst månadslön har arbetare inom skola och barnomsorg*. Medellönen för dessa var 15 800 kronor respektive 15 900 kronor. Något högre är lönerna för arbetare inom sektorn *äldre- och handikappomsorg*, 16 100 kronor. Högst löner bland arbetare finns inom sektorn *sjukvård*. För dessa är medellönen 17 100 kronor i månaden

Högst löner har tjänstemän inom sektorn sjukvård. Månadslönerna för dessa är i genomsnitt 26 500 kronor. Sektorn består i huvudsak av sjuksköterskor och läkare och mellan dessa är skillnaden i lönenivå mycket stor vilket framgår nedan i avsnittet om 16 yrken.

Lägst medellön bland tjänstemän är det inom *barnomsorgen*, 18 900 kronor, medan den är cirka 4 000 kronor högre inom *skola och äldre- och handikappomsorg*.

Diagram 2.3 Månadslön i kommun och landsting. Fyra delsektorer år 2003



Arbetare har betydligt lägre löner än tjänstemän inom alla fyra sektorer. Störst är skillnaden inom sjukvård och minst inom barnomsorg.

16 yrken – Lönenivå år 2003

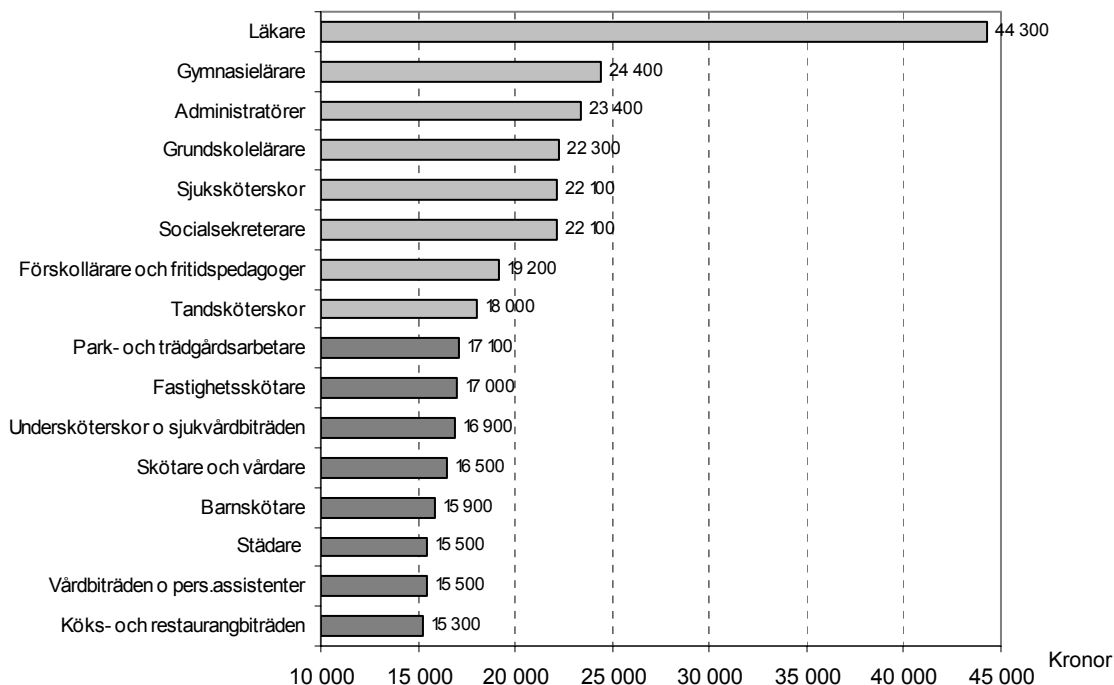
Lönerna för de 16 största yrkena inom kommun och landsting visar att de flesta *arbetaryrken betalas med mellan 15 000–17 000 kronor* i månaden medan de flesta *tjänstemannayrken betalas med mellan 22 000–24 000 kronor*. Undantag finns dock, både uppåt och neråt.

Det över allt annat lysande undantaget är *läkare*. Medellönen för läkare inom landstingskommunal sektor är 44 300 kronor, det vill säga nästan tre gånger så mycket som medellönen för ett vårdbiträde eller köksbiträde och ganska exakt dubbelt så mycket som för en sjuksköterska.

Klart *lägst* löner har de fyra yrkesgrupperna *barnskötare, städare, vårdbiträden och personliga assistenter och köks- och restaurangbiträden*. Lönerna för dessa ligger mellan 15 300–15 900 kronor. Totalt arbetar över 230 000 personer i dessa fyra yrken. Av dessa är 90 procent kvinnor.

Två grupper av tjänstemän har klart lägre löner än övriga tjänstemän. Det är tandsköterskor och förskollärare och fritidspedagoger. Det kan noteras att just dessa två yrkesgrupper har den högsta andelen kvinnor bland tjänstemännen, 99 respektive 92 procent.

Diagram 2.4 Månadslön för 16 yrken i kommun och landsting. År 2003



Arbetaryrkena har medellöner mellan 15 300 och 17 100 kronor medan de flesta tjänstemannayrken har mellan 22 100 och 24 400 kronor. Läkare har dock betydligt högre lön.

3

Löneutveckling år 1994–2003

Lönerna har ökat betydligt mindre för arbetare än för tjänstemän och lönegapet har ökat stadigt de senaste tio åren.

Mellan åren 1994–2003 har den genomsnittliga månadslönen ökat med 41 procent inom kommun och landsting, från 14 000 kronor till 19 700 kronor. Utvecklingen har dock varit mycket olika för arbetare och tjänstemän. För arbetare har lönerna ökat med i genomsnitt 36 procent medan lönerna för tjänstemän har ökat med hela 44 procent. Tjänstemännens löner har alltså ökat med åtta procentenheter mer (se tabell 3.1).

För jämförbarhets skull kan noteras att lönerna inom *privat sektor* ökat med 45 procent, det vill säga med fyra procentenheter mer än inom kommun och landsting.

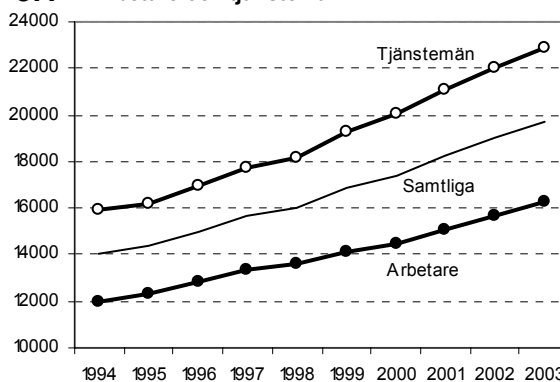
Minst till kommunalarbetare

Klart *minst* har lönerna ökat för *arbetare inom kommunal sektor*. För dessa ökade lönerna med endast 35 procent. Klart *mest* ökade lönerna för *tjänstemän inom landstingskommunal sektor*, 49 procent. Detta innebär att lönerna ökade *minst* för de som redan tidigare hade *lägst* löner och att lönerna ökade *mest* för de som redan tidigare hade *högst* löner.

Tabell 3.1 Löneökning år 1994-2003. Procent

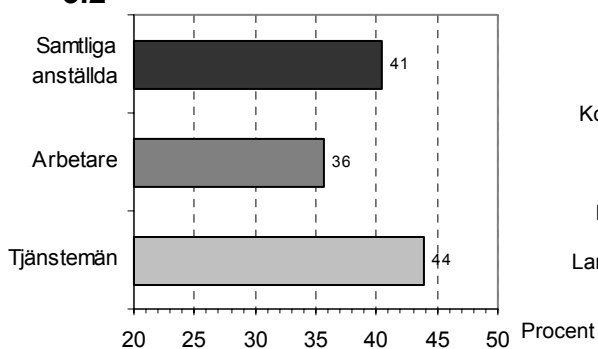
	Arbetare	Tjänstemän	Samtliga
Kommun och landsting	36	44	41
Kommun	35	41	38
Landsting	40	49	47

Diagram 3.1 Genomsnittlig månadslön år 1994-2003 Arbetare och tjänstemän



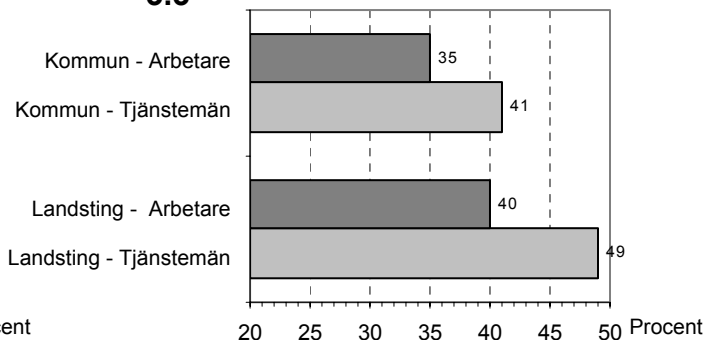
Avståndet mellan lönerna för arbetare och tjänstemän har ökat stadigt under hela perioden

Diagram 3.2 Löneökning år 1994-2003. Procent Arbetare och tjänstemän



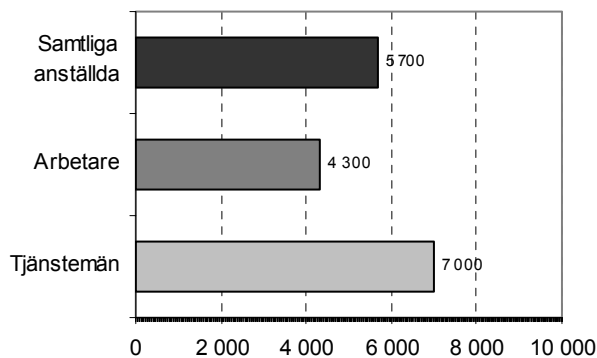
Lönerna har ökat med 36 procent för arbetare och 44 procent för tjänstemän

Diagram 3.3 Löneökning år 1994-2003. Procent Arbetare och tjänstemän efter sektor



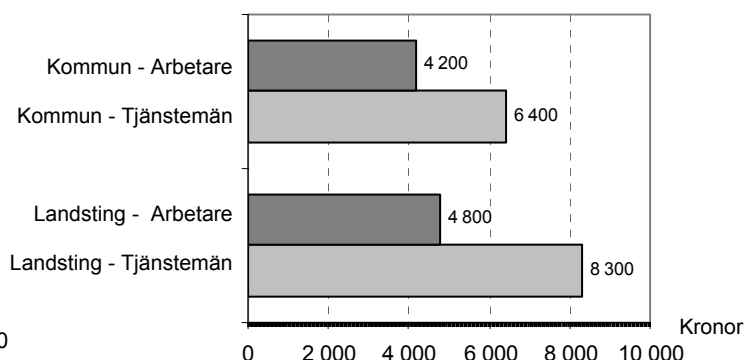
Lönerna har ökat betydligt mindre för arbetare än för tjänstemän inom både kommun och landsting

Diagram 3.4 Löneökning år 1994-2003. Kronor
Arbetare och tjänstemän



Lönerna ökade med 2 700 kronor mindre för arbetare än för tjänstemän

Diagram 3.5 Löneökning år 1994-2003. Kronor
Arbetare och tjänstemän efter sektor



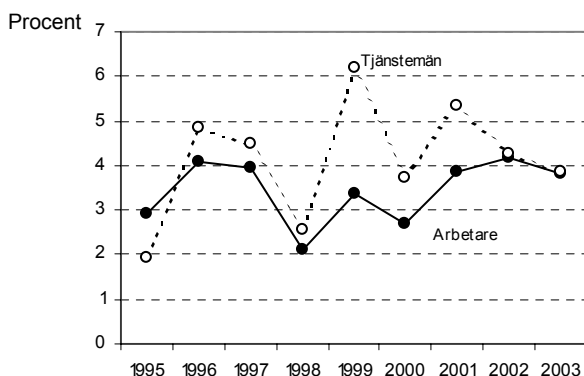
Lönerna för tjänstemän inom landsting ökade nästan dubbelt så mycket som för arbetare i kommun.

2 700 kronor mindre till arbetarna

I kronor räknat blir det ännu tydligare hur mycket lönegapet mellan arbetare och tjänstemän ökat. För samtliga *arbetare* inom kommun och landsting ökade månadslönerna med 4 300 kronor medan de för samtliga *tjänstemän* ökade med 7 000 kronor. Lönerna har alltså ökat med 2 700 kronor mindre för arbetare än för tjänstemän (se diagram 3.4).

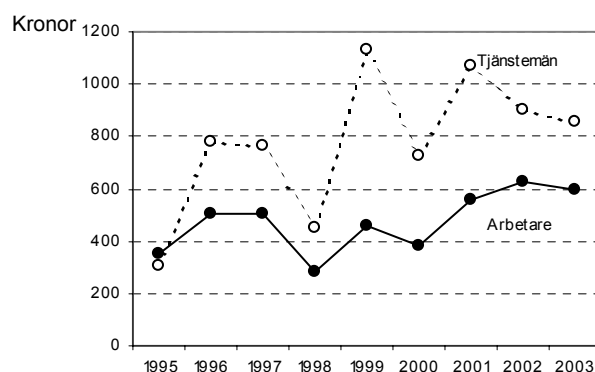
Fördelas de anställda även på kommun och landsting så blir skillnaden mellan arbetare och tjänstemän än tydligare. *Arbetare inom kommunal sektor* har haft klart svagast löneutveckling med endast 4 200 kronor mer i månadslön, medan lönerna för *tjänstemän inom landstingskommunal sektor* ökat med hela 8 300 kronor, nästan dubbelt så mycket (se diagram 3.5).

Diagram 3.6 Löneökning årsvis år 1995-2003. Procent



Åren 1999-2002 var skillnaden som störst mellan arbetare och tjänstemän i procent räknat

Diagram 3.7 Löneökning årsvis år 1995-2003. Kronor



I kronor räknat har arbetare fått klart mindre i löneökning än tjänstemännen alla år utom år 1995

Tjänstemännen drog ifrån år 1999–2001

Lönerna har ökat mer för tjänstemän än för arbetare varje enskilt år de senaste åtta åren. Framför allt ökade tjänstemännens löner mer åren 1999–2001. Övriga år var skillnaden mindre och i procent räknat har lönerna till och med ökat lika mycket de senaste två åren. I kronor räknat blir dock bilden en helt annan då lönerna även dessa år ökade betydligt mer för tjänstemän (se diagram 3.6 och 3.7).

Lönegapet 6 600 kronor

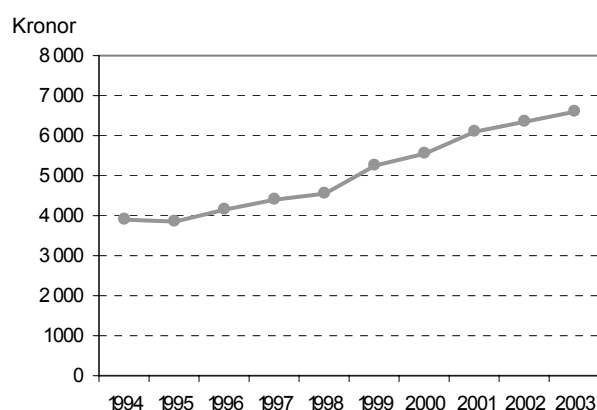
Arbetarna har alltså halkat efter tjänstemännen i löneutvecklingen de senaste åren och lönegapet mellan arbetare och tjänstemän har stadigt vidgats. Under perioden 1994 till 2003 ökade lönegapet från 3 900 kronor till hela 6 600 kronor. En ökning med 2 700 kronor, eller 70 procent, på nio år (se diagram 3.8).

Arbetares lön 71 procent av tjänstemännen

Löneskillnaden mellan arbetare och tjänstemän kan även beskrivas som arbetares medellön i procent av tjänstemännens medellön. År 2003 motsvarade arbetarnas medellön 71 procent av tjänstemännens. Det är en minskning med fem procentenheter jämfört med år 1995 då den var 76 procent (se diagram 3.9)

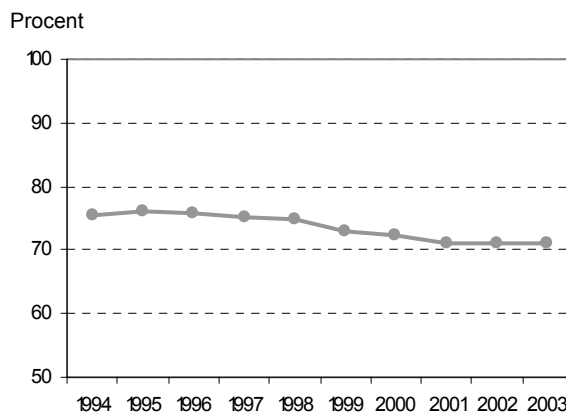
Samma sak kan även uttryckas med att tjänstemännen löner är 41 procent högre än arbetarnas. År 1995 var de 31 procent högre.

Diagram 3.8 Lönegapet mellan arbetare och tjänstemän år 1994–2003. Kronor



Lönegapet har ökat mellan arbetare och tjänstemän från 3 900 kronor till 6 600 kronor på nio år.

Diagram 3.9 Arbetares lön i procent av tjänstemännens lön år 1994–2003



Arbetarnas lön i procent av tjänstemännens lön har sjunkit från 76 procent till 71 procent.

Fyra delsektorer – Löneutveckling år 1994–2003

Arbetare och tjänstemän fördelade på fyra delsektorer visar att lönerna ökat betydligt mindre för arbetare än för tjänstemän inom alla fyra sektorer. Detta oavsett om löneökningen räknas i procent eller kronor. Räknat i kronor så blir dock skillnaden mer tydlig då skillnaden inom varje delsektor kan räknas i *tusentals kronor* (se diagram 3.10 och 3.11).

De arbetare för vilka lönerna ökat mest var *arbetare inom sektorn sjukvård*. För dessa ökade lönerna med 41 procent, eller 5 000 kronor i månaden. Betydligt *mer* än för andra arbetare *men betydligt mindre* än för tjänstemän inom samma sektor. För *tjänstemän inom sjukvård* ökade lönerna med 52 procent, eller 8 800 kronor. Det är *hela 3 800 kronor* mer än för arbetarna inom samma sektor.

Löneutvecklingen har varit likadan inom de andra delsektorerna. Inom *äldre och handikappomsorgen* ökade lönerna med 3 500 kronor mer för tjänstemän än för arbetare, inom *skola* med 2 600 kronor mer och inom *barnomsorgen* med 1 700 kronor mer.

16 yrken – Löneutveckling år 1994–2003

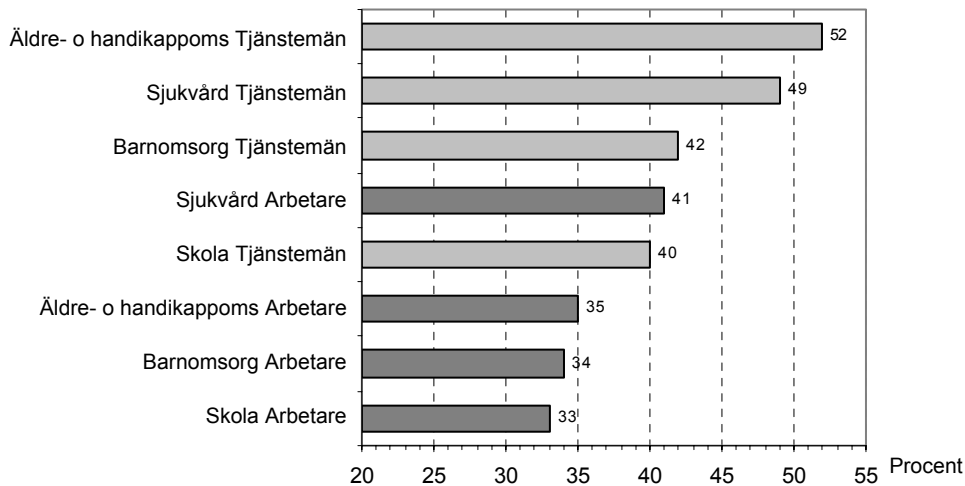
Av de 16 största yrkesgrupperna så framstår en som solklar vinnare och fyra som klara förlorare (se diagram 3.12 och 3.13).

Solklara *vinnare är läkare*. Månadslönen för dessa har ökat med 14 000 kronor de senaste tio åren och medellönen är hela 44 300 kronor. Ingen annan yrkesgrupp är i närheten av detta.

Klara *förlorare* är de fyra yrkesgrupperna *barnskötare, städare, vårdbiträden och personliga assistenter och köks- och restaurangbiträden*. Lönerna för dessa ökade med mellan 32–34 procent, eller cirka 3 900 kronor. Alltså betydligt mindre än för andra yrken och detta trots att *lönerna redan tidigare var de absolut lägsta* inom dessa fyra yrken. De som redan år 1994 hade lägst löner har alltså halkat efter ännu mer.

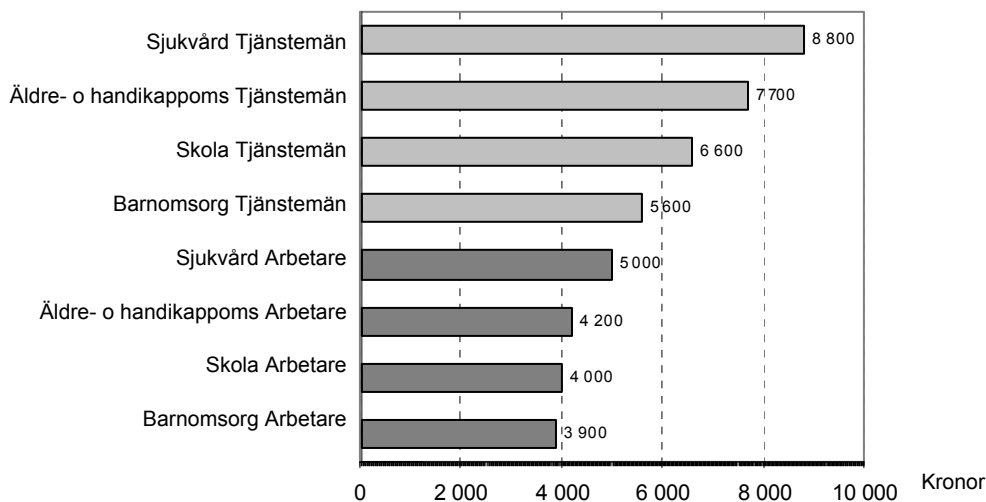
Det bör noteras att det inte rör sig om några små och försumbara yrkesgrupper. Totalt arbetar över *230 000 personer* i dessa fyra yrken. Av dessa är *90 procent kvinnor*.

Diagram 3.10 Löneökning år 1994-2003. Procent
Fyra delsektorer



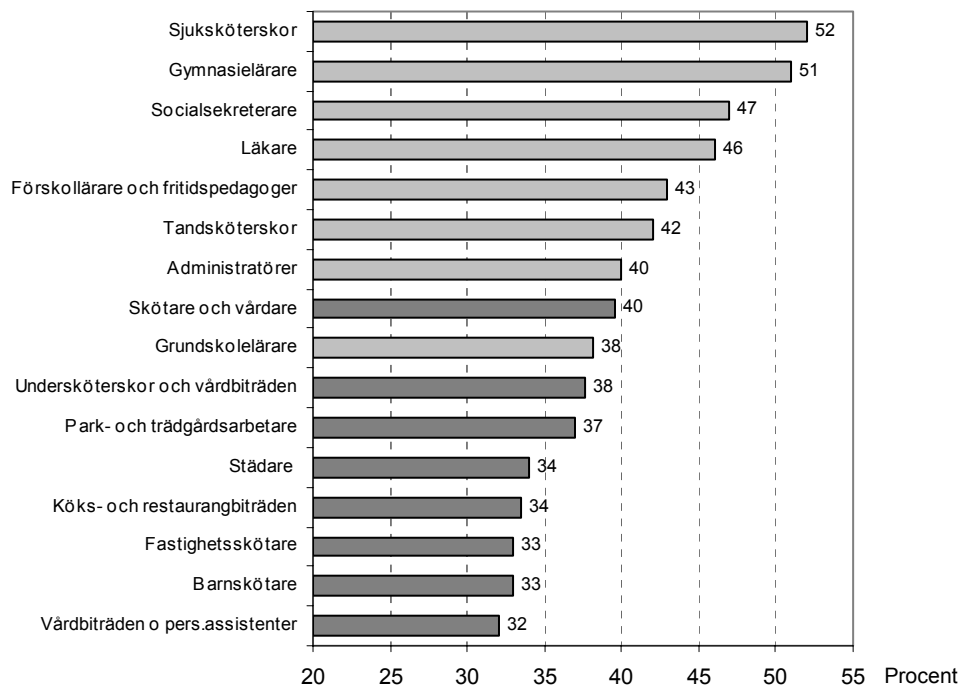
Lönerna för tjänstemän har ökat med cirka åtta procentenheter mer än för arbetare inom resp. sektor, förutom inom äldre- och handikappomsorgen där lönerna ökade hela 17 procentenheter mer för tjänstemän.

Diagram 3.11 Löneökning år 1994-2003. Kronor
Fyra delsektorer



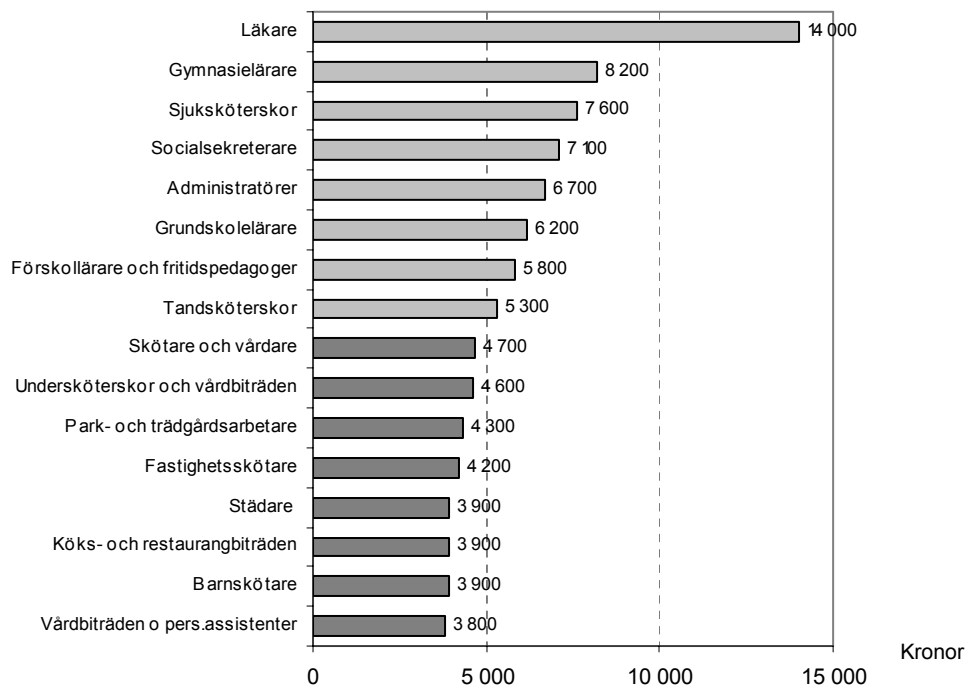
Lönerna ökade med åtskilliga tusenlappar mer för tjänstemän än för arbetare inom alla sektorer. Inom sektorn sjukvård var skillnaden hela 3 800 kronor.

Diagram 3.12 Löneökning år 1994-2003. Procent 16 yrken.



Räknat i procent så ökade lönerna mest för sjuksköterskor och gymnasielärare. Minst ökade de för fem stora yrkesgrupper, bl.a. barnskötare och vårdbiträden

Diagram 3.12 Löneökning år 1994-2003. Kronor 16 yrken.



Läkarnas löner ökade med 14 000 kronor samtidigt som inget arbetaryrke ens nådde över 5 000 kronor

4 Kvinnor och män

Lönerna för kvinnor är betydligt lägre än för män. Orsaken är att lönerna för så kallade kvinnoyrken är klart lägre än för mansdominerade yrken. Inom respektive yrke är dock skillnaderna små.

Den genomsnittliga månadslönen för samtliga kvinnor inom kommun och landsting var 19 100 kronor och för män 22 400 kronor år 2003. Män har därmed i genomsnitt 3 300 kronor högre lön än kvinnor. Räknat i procent så motsvarar lönen för kvinnor 85 procent av lönen för män.

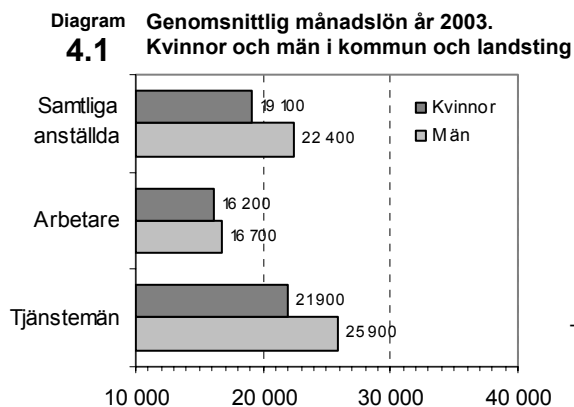
Fördelat på arbetare och tjänstemän så är löneskillnaden mellan kvinnor och män betydligt *större bland tjänstemän än bland arbetare*. Bland arbetare är löneskillnaden att betrakta som marginell.

Medellönen för män är visserligen 500 kronor högre och beräknas kvinnors lön i procent av männens lön så blir det 97 procent. Så kallad *standardvägning* visar dock att löneskillnaderna till och med är mindre än så.

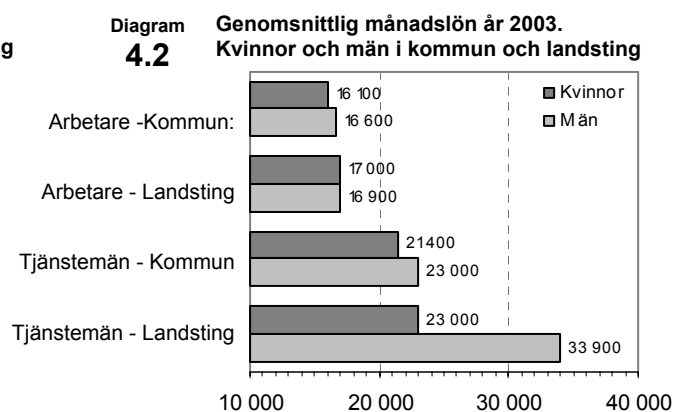
Standardvägning efter yrke innebär i korthet att *antalet män och antalet kvinnor antas vara lika många inom respektive yrke* vid beräkandet av medellöner. Tabell 4.2 visar kvinnors lön i procent av mäns lön beräknat såväl med som utan standardvägning.

Tabell 4.1 Månadslön för kvinnor och män år 2003

	Arbetare		Tjänstemän		Samtliga	
	Kvinnor	Män	Kvinnor	Män	Kvinnor	Män
Kommun och landsting	16 200	16 700	21 900	25 900	19 100	22 400
Kommun	16 100	16 600	21 400	23 000	18 400	20 500
Landsting	17 000	16 900	23 000	33 900	21 200	29 300



Kvinnors löner är lägre än mäns. Det gäller dock främst bland tjänstemän.



Löneskillnaden är liten bland arbetare men mycket stor bland tjänstemän inom landsting

Ingen löneskillnad inom enskilda yrken

Med standardvägning motsvara kvinnors lön 101 procent av mäns lön bland arbetare och 97 procent bland tjänstemän. Detta visar att *kvinnor och män inom samma yrke även har samma lön*. Löneskillnaden inom enskilda yrken är alltså mycket liten inom kommun och landsting.

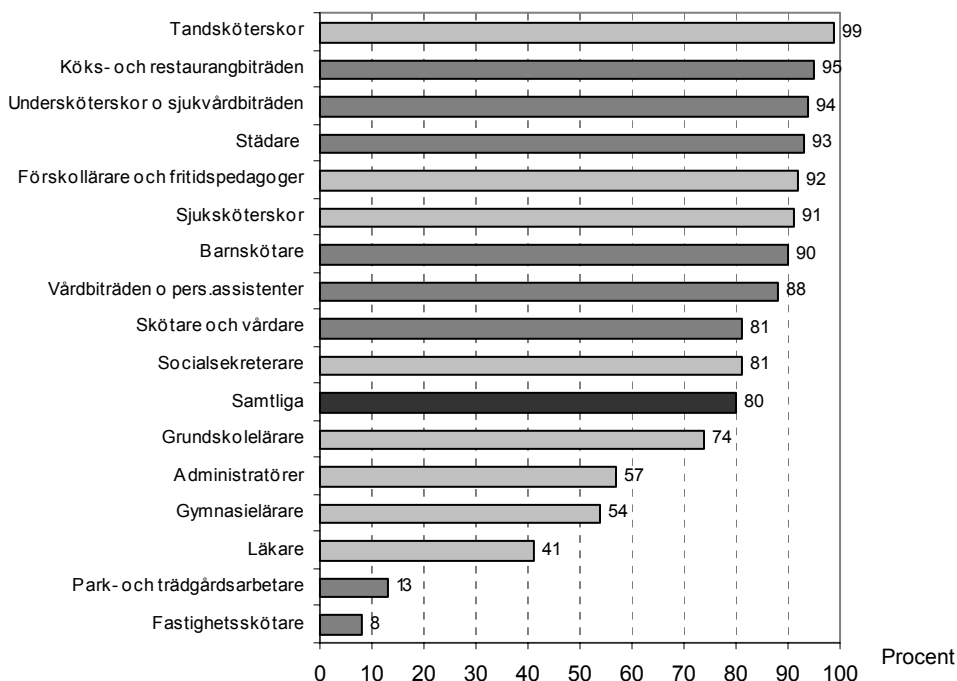
Tabell 4.2 Kvinnors lön i procent av mäns lön. År 2003
Med och utan standardvägning

	Arbetare		Tjänstemän		Samtliga	
	Ej stand. vägt	Stand. vägt	Ej stand. vägt	Stand. vägt	Ej stand. vägt	Stand. vägt
Kommun och landsting	97	101	85	97	85	97
Kommun	97	102	93	100	90	101
Landsting	101	101	68	95	73	96

Stor löneskillnad mellan kvinno- och mansyrken

Vad standardvägning däremot inte säger någonting om är de *stor löneskillnader som förekommer mellan så kallade kvinnoyrken och mansyrken*. Nästan undantagslöst är det så att *ju högre andel kvinnor som det finns inom ett yrke ju lägre lönenivå gäller också för detta yrket*. Detta framgår tydligt ovan i diagram 2.4 (se sidan 6) där de *fyra yrken som har lägst löner även har högst andel kvinnor* (se diagram 4.3).

Diagram 4.3 Andel kvinnor i de 16 största yrkesgrupperna inom kommun och landsting. År 2003. Procent



Störst andel kvinnor är det bland tandsköterskor och köks- och restaurangbiträden, 99 respektive 95 procent. Minst andel kvinnor är det bland parkarbetare och fastighetsskötare, 13 respektive 8 procent.

Samma sak gäller bland tjänstemän. Det vill säga att de två yrkesgrupper som har klart *lägst lön* – tandsköterskor och förskolelärare och fritidspedagoger – även har *högst andel kvinnor*, 99 respektive 92 procent.

Den ojämna könsfördelningen

De låga lönerna drabbar alltså kvinnor i betydligt större omfattning än män eftersom könsfördelningen är så ojämn. Av totalt 953 000 anställda i kommun och landsting så är 762 000 kvinnor. Det motsvarar 80 procent. Bland arbetare är andelen kvinnor något högre, 84 procent, bland tjänstemän något lägre, 76 procent.

Inom några yrken är det dock ganska jämn könsfördelning. Det gäller då främst tjänstemannayrken som kräver hög utbildning, till exempel läkare och gymnasielärare.

Privat sektor

För jämförbarhetens skull bör nämnas att könsfördelningen inom *privat sektor* är en helt annan. Andelen kvinnor är där endast 38 procent. Inom *tillverkningsindustrin* är det bara 25 procent kvinnor och inom *byggnadsindustrin* endast två procent. Inom *detaljhandeln* är det dock hela 66 procent kvinnor och inom *hotell och restaurang* 60 procent.

Inte helt oväntat så är lönenivåerna betydligt högre inom den mansdominerade tillverknings- och byggnadsindustrin än inom den kvinnodominerade detaljhandeln och hotell och restaurang.

Mer om såväl privat sektor som löneskillnader mellan kvinnor och män finns att läsa i LO:s årliga lönerapport *Löner år 2003 – Löner och löneutveckling år 1994–2003*.

5

Lönespridning

Lönespridningen är betydligt mindre för arbetare än för tjänstemän. Orsaken är främst stor skillnad mellan de högsta lönerna.

Lönespridningen är mycket liten för arbetare inom kommun och landsting. Det skiljer bara cirka 25 procent mellan den 90e percentillönen som avgränsar de 10 procent som har högst lön, och den 10e percentillönen som avgränsar de 10 procent som har lägst lön. Även för de flesta tjänstemän gäller en relativt liten lönespridning, även om den är betydligt större än för arbetare. Undantaget är dock tjänstemän inom sektorn sjukvård vars lönespridning är betydligt större än för övriga sektorer. Det förklaras främst av läkarnas höga löner.

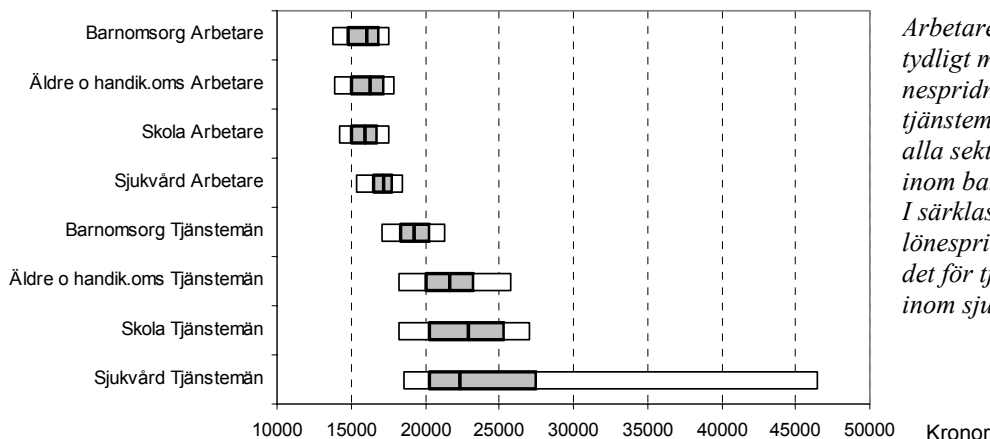
Noterbart är även att den 90e percentillönen för arbetare i nästan samtliga sektorer är lägre än den 10e percentillönen för tjänstemän. De högst avlönade arbetarna har alltså lägre lön än de lägst avlönade tjänstemännen.

Tabell 5.1 Lönespridning år 2003 efter klass och sektor
Median och percentillöner

Sektor och klass	P10	Median	P90	P90/P10
Barnomsorg Arbetare	13 800	16 000	17 500	1,3
Äldre o handik.oms Arbetare	13 900	16 300	17 800	1,3
Skola Arbetare	14 200	15 900	17 500	1,2
Sjukvård Arbetare	15 300	17 300	18 400	1,2
Barnomsorg Tjänstemän	17 100	19 200	21 400	1,2
Äldre o handik.oms Tjänstemän	18 300	21 700	25 800	1,4
Skola Tjänstemän	18 300	23 000	27 000	1,5
Sjukvård Tjänstemän	18 600	22 300	46 500	2,5

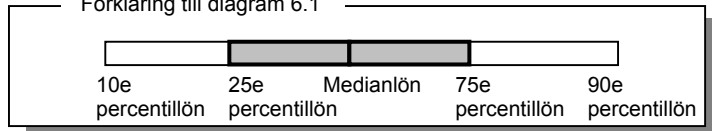
Mer om lönespridning inom både privat och offentlig sektor finns i LOs rapport *Lönespridning- Arbetare och tjänstemän år 1970–2003*.

Diagram 5.1 Lönespridning inom kommun och landsting. Median- och percentillöner. År 2003



Arbetare har betydligt mindre lönespridning än tjänstemän inom alla sektorer utom inom barnomsorg. I särklass störst lönespridning är det för tjänstemän inom sjukvård.

Förklaring till diagram 6.1



Bilagor

Bilaga 1 Metod

Bilaga 2 Månadslön år 2003 och löneutveckling år 1994–2003 för
arbetare, tjänstemän och samtliga anställda

Bilaga 1 – Metodbeskrivning

Syfte

Rapportens syfte är att beskriva lönenivå och löneutveckling för arbetare och tjänstemän anställda inom kommun och landsting.

Dataunderlag

Dataunderlaget består av den så kallade lönestrukturstatistiken som redovisas av Statistiska centralbyrån. Redovisningen sker årsvis och fördelat på fem olika sektorer – Kommun, landsting, stat, arbetare inom privat sektor och tjänstemän inom privat sektor. Statistiken har redovisats enhetligt sedan år 1994. *Rapporten beskriver därmed främst löneläget år 2003 samt löneutveckling år 1994–2003.*

Lönebegrepp

Det lönebegrepp som används är *grundlön inklusive fasta lönetillägg*. Detta motsvarar *månadslön för heltidsarbete på dagtid*.

De lönekomponenter som inte ingår är i huvudsak olika typer av *rörliga lönetillägg* som till exempel för obekvämt arbetstid, skiftgång och övertid.

Strukturrensning

För att rensa bort löneskillnader över tiden som beror på *förändring av antalet anställda* så har dataunderlaget *strukturrensats*. Strukturrensningen har skett efter yrke, klass och kön.

För en mer detaljerad metodbeskrivning hänvisar till LO-rapporten *Löne-rapport år 2004*.

Bilaga 2a. Månadslön (grundlön) och löneutveckling år 2003 Arbetare

Sektor	Arbetare		Löneutveckling, Procent					
	Antal	Månadslön	År 2003	År 2000-2003		År 1994-2003		
				Totalt	Årstakt	Totalt	Årstakt	
Kommun och landsting	Män	71 100	16 700	3,4	12,3	4,0	38,2	3,7
	Kvinnor	379 800	16 200	3,9	12,3	3,9	35,3	3,4
	Totalt	450 900	16 300	3,8	12,3	4,0	35,6	3,4
Kommunal sektor	Män	59 300	16 600	3,4	12,4	4,0	38,1	3,7
	Kvinnor	328 700	16 100	3,8	12,1	3,9	34,6	3,4
	Totalt	388 000	16 100	3,7	12,3	3,9	34,9	3,4
Äldre- och handikappomsorg	Män	26 300	15 700	3,7	12,5	4,0	37,6	3,6
	Kvinnor	216 000	16 200	4,1	12,6	4,0	35,2	3,4
	Totalt	242 300	16 100	4,0	12,6	4,0	35,2	3,4
Skola	Män	3 900	16 700	3,0	11,8	3,8	35,7	3,5
	Kvinnor	15 100	15 600	3,1	11,5	3,7	33,0	3,2
	Totalt	19 000	15 800	3,1	11,5	3,7	33,9	3,3
Barnomsorg	Män	7 300	15 500	3,7	12,8	4,1	36,3	3,5
	Kvinnor	66 200	15 900	3,4	11,3	3,6	33,1	3,2
	Totalt	73 500	15 900	3,4	11,8	3,8	33,1	3,2
Landstingskommunal sektor	Män	11 800	16 900	3,2	12,1	3,9	38,3	3,7
	Kvinnor	51 100	17 000	4,6	13,1	4,2	39,7	3,8
	Totalt	62 900	16 900	4,3	12,8	4,1	39,5	3,8
Vård	Män	8 000	17 000	3,6	12,1	3,9	40,5	3,9
	Kvinnor	41 100	17 100	4,8	13,4	4,3	40,9	3,9
	Totalt	49 100	17 100	4,6	13,1	4,2	40,8	3,9
Privat sektor	Män	782 200	19 500	3,6	11,0	3,5	40,6	3,9
	Kvinnor	340 300	16 800	3,6	11,2	3,6	42,3	4,0
	Totalt	1 122 700	18 800	3,6	11,1	3,6	41,1	3,9
Samtliga sektorer	Män	866 700	19 200	3,6	11,1	3,6	40,4	3,8
	Kvinnor	726 300	16 500	3,8	11,8	3,8	38,6	3,7
	Totalt	1 593 400	18 100	3,7	11,4	3,7	39,6	3,8

.. Uppgift ej tillgänglig eller för osäker för att redovisas

* Osäker skattnings på grund av rotation i urvalet eller på grund av att företag bytt näringsgren

Bilaga 2b. Månadslön (grundlön) och löneutveckling år 2003 Tjänstemän

Sektor	Tjänstemän		Löneutveckling, Procent					
	Antal	Månadslön	År 2003	År 2000-2003		År 1994-2003		
				Totalt	Årstakt	Totalt	Årstakt	
Kommun och landsting	Män	119 800	25 900	3,8	14,0	4,5	42,4	4,0
	Kvinnor	382 100	21 900	3,9	14,3	4,5	44,7	4,2
	Totalt	501 900	22 900	3,9	14,1	4,5	43,9	4,1
Kommunal sektor	Män	88 400	23 000	3,7	13,9	4,4	38,9	3,7
	Kvinnor	257 700	21 400	3,7	14,6	4,7	42,3	4,0
	Totalt	346 100	21 800	3,7	14,3	4,6	41,3	3,9
Äldre- och handikappomsorg	Män	5 000	22 000	4,5	15,1	4,8	47,9	4,4
	Kvinnor	28 200	22 400	4,3	15,7	5,0	53,0	4,8
	Totalt	33 200	22 300	4,3	15,7	5,0	52,3	4,8
Skola	Män	49 400	23 400	3,5	14,2	4,5	37,8	3,6
	Kvinnor	100 700	23 000	3,5	14,4	4,6	40,7	3,9
	Totalt	150 100	23 100	3,5	14,3	4,5	39,6	3,8
Barnomsorg	Män	9 100	17 900	3,9	14,4	4,6	37,5	3,6
	Kvinnor	62 500	19 100	4,0	16,5	5,2	42,8	4,0
	Totalt	71 600	18 900	4,0	16,0	5,1	42,0	4,0
Landstingskommunal sektor	Män	31 400	33 900	4,1	14,0	4,5	49,6	4,6
	Kvinnor	124 400	23 000	4,2	13,6	4,3	49,5	4,6
	Totalt	155 700	25 200	4,2	13,6	4,3	49,2	4,5
Vård	Män	23 800	36 400	4,0	14,5	4,6	48,2	4,5
	Kvinnor	93 900	24 000	4,1	13,8	4,4	50,3	4,6
	Totalt	117 700	26 500	4,1	13,9	4,4	49,4	4,6
Privat sektor	Män	694 100	30 000	3,1	12,0	3,8	46,2	4,3
	Kvinnor	540 300	23 000	4,2	13,8	4,4	48,4	4,5
	Totalt	1 234 400	27 000	3,8	12,9	4,1	47,6	4,4
Samtliga sektorer	Män	905 700	29 100	3,2	12,3	3,9	45,7	4,3
	Kvinnor	1 016 600	22 600	4,0	14,1	4,5	46,9	4,4
	Totalt	1 922 300	25 700	3,8	13,2	4,2	46,5	4,3

.. Uppgift ej tillgänglig eller för osäker för att redovisas

* Osäker skattnings på grund av rotation i urvalet eller på grund av att företag bytt näringsgren

Bilaga 2c. Månadslön (grundlön) och löneutveckling år 2003 Samtliga anställda

Sektor		Samtliga anställda		Löneutveckling, Procent				
		Antal	Månadslön	År 2003	År 2000-2003		År 1994-2003	
					Totalt	Årstakt	Totalt	Årstakt
Kommun och landsting	Män	190 900	22 400	3,7	13,5	4,3	41,2	3,9
	Kvinnor	761 900	19 100	3,9	13,4	4,3	40,6	3,9
	Totalt	952 800	19 700	3,9	13,4	4,3	40,5	3,9
Kommunal sektor	Män	147 800	20 500	3,6	13,4	4,3	38,7	3,7
	Kvinnor	586 400	18 400	3,8	13,4	4,3	38,4	3,7
	Totalt	734 200	18 800	3,7	13,4	4,3	38,3	3,7
Äldre- och handikappomsorg	Män	31 300	16 700	3,8	13,1	4,2	39,7	3,8
	Kvinnor	244 200	16 900	4,1	13,0	4,2	37,7	3,6
	Totalt	275 500	16 900	4,0	13,1	4,2	37,7	3,6
Skola	Män	53 300	23 000	3,5	14,1	4,5	37,7	3,6
	Kvinnor	115 800	22 000	3,4	14,1	4,5	39,9	3,8
	Totalt	169 100	22 300	3,5	14,1	4,5	39,1	3,7
Barnomsorg	Män	16 400	16 800	3,8	13,8	4,4	37,0	3,6
	Kvinnor	128 700	17 500	3,7	14,0	4,5	38,1	3,6
	Totalt	145 100	17 400	3,7	14,0	4,5	37,7	3,6
Landstingskommunal sektor	Män	43 200	29 300	3,9	13,7	4,4	47,7	4,4
	Kvinnor	175 500	21 200	4,3	13,5	4,3	47,1	4,4
	Totalt	218 700	22 800	4,2	13,4	4,3	47,0	4,4
Vård	Män	31 800	31 500	3,9	14,1	4,5	47,1	4,4
	Kvinnor	135 000	21 900	4,3	13,7	4,4	48,0	4,4
	Totalt	166 800	23 800	4,2	13,7	4,4	47,5	4,4
Privat sektor	Män	1 476 300	24 400	3,3	11,5	3,7	43,8	4,1
	Kvinnor	880 600	20 600	4,0	13,0	4,1	46,4	4,3
	Totalt	2 357 100	23 100	3,7	12,2	3,9	45,0	4,2
Samtliga sektorer	Män	1 772 400	24 300	3,3	11,8	3,8	43,6	4,1
	Kvinnor	1 742 900	20 000	3,9	13,3	4,3	43,9	4,1
	Totalt	3 515 700	22 200	3,7	12,6	4,0	43,9	4,1

.. Uppgift ej tillgänglig eller för osäker för att redovisas

* Osäker skattnings på grund av rotation i urvalet eller på grund av att företag bytt näringsgren



Rapporten beställs från LO-distribution:
lo@strombergdistribution.se
026-24 90 26

Februari 2005
ISBN 91-566-2156-6
www.lo.se